



westerbergs

poreammeet

asennus- ja käyttöohje sekä tuotetodistus



2013-06-11

Olet tehnyt viisaan valinnan hankkimalla poreammeesi Westerbergsiltä.

Tämän käyttöohjeen tarkoituksena on varmistaa, että nautit poreammeestasi mahdollisimman paljon monien tulevien vuosien ajan.

Ohje sisältää neuvoja poreammeen asentamisesta niin, että se toimii oikein ja voit käyttää sitä turvallisesti. Käyttöohjeessa kerrotaan myös poreammeen käytöstä ja hoidosta. Jos olet hankkinut kylpyammeen, jossa ei ole hierontajärjestelmää, sinua koskevat lähinnä asennusta ja kunnossapitoa koskevat kappaleet.

Pidä hyvää huolta tästä käyttöohjeesta, sillä se sisältää myös tuotetodistuksen. Säilytä se yhdessä ostokuitin kanssa.

Toivomme, että vietät monia nautinnollisia hetkiä uudessa poreammeessasi.

hankkimasi järjestelmä

Olemme merkinneet alle, mikä järjestelmä ja mitä lisävarusteita uudessa ammeessasi on. Näin käyttöohjeesta on helpompi löytää olennaiset kohdat.

järjestelmä

- Comfort
- Superior
- Executive
- Deep sparkle
- Deep bounce
- Deep energy
- Vain kylpyamme

lisävarusteet

- Jalkahieronta
- Selkähieronta, pyörivät suuttimet
- Jalkahieronta, pyörivät suuttimet
- Pohjailmajärjestelmä
- Tehostin
- Turbo
- Yhdistetty valaistus ja valoterapia
- Ylläpitolämmitin, 1,5 kW
- Ylläpitolämmitin, 3,0 kW
- Vedenpuhdistuslaitteisto

hana

- Round
- Square
- Ocean
- Soft



sisältö

turvallisuus	4
turvallisuusohjeita	4
asennus	5
pakkauksesta purkaminen ja ammeen säätäminen	5
sähköliitäntä	6
vesi- ja viemäriliitännät	10
testaus ja hienosäätö	11
etulevyn asentaminen	12
ammeen kaakelointi	14
käyttö	16
hyviä neuvoja kylpyyn	16
järjestelmien kuvaus	18
comfort ja superior	18
executive	19
toiminnot ja lisävarusteet	20
deep	24
kunnossapito	25
hoito-ohjeet	25
vianetsintä	26
huolto	26
tuotetodistus	27

Koska kehitämme tuotteitamme jatkuvasti, pidätämme oikeuden mahdollisiin muutoksiin niin valikoimassa kuin malleissakin.

turvallisuus

turvallisuusohjeita

- Lapset eivät saa käyttää ammetta ilman aikuisten valvontaa.
- Jos kärsit korkeasta tai matalasta verenpaineesta, sinulla lääkehoitoa vaativa sairaus tai olet raskaana, keskustele lääkärisi kanssa ennen poreammeemme käyttöä.
- Tätä tuotetta voi käyttää lapset 8 vuotiaasta ja henkilöt joilla on puutteellinen fyysisen- henkisen- tai tuntoaistimusten toimintakykyisyys tai puutteellinen kokemus ja tieto edellyttäen että he ovat saaneet tuotteeseen sisältyvät käyttö- sekä turvallisuusohjeet ja ymmärtävät riskit. Lapsien ei tule leikkiä tuotteen kanssa. Puhdistusta ja ylläpitoa ei saa lasten tehdä muuten kuin tarkkailun alaisena.
- Tämä tuote ei ole tarkoitettu käytettäväksi lapsille eikä henkilöille joilla on puutteellinen fyysisen- henkisen tai tuntoaistimusten toimintakykyisyys tai jos heillä on puutteellinen kokemus ja tieto, jos he eivät ole tarkkailun alaisena tai saaneet tuotteeseen sisältyvät käyttö- sekä turvallisuusohjeet henkilöltä joka ovat vastuussa heidän turvallisuudestaan.
- Jos sinulla on pitkät hiukset, älä paina päätäsi vedenpinnan alle, kun poreamme on käynnissä. Pohjaventtiilissä on imusuodatin. Pacific-sarjan kylpyammeissa on myös toinen imusuodatin ammeen toisella sivulla.
- Poreammeen veden lämpötila ei saa ylittää 45 astetta. Tässä lämpötilassa lämmittimillä varustettujen ammeiden ylikuumenemissuoja laukeaa ja vedenlämmitin kytkeytyy pois päältä, kunnes palautuspainiketta on painettu (ks. kappale ”ylläpitolämmitin”, s. 22).

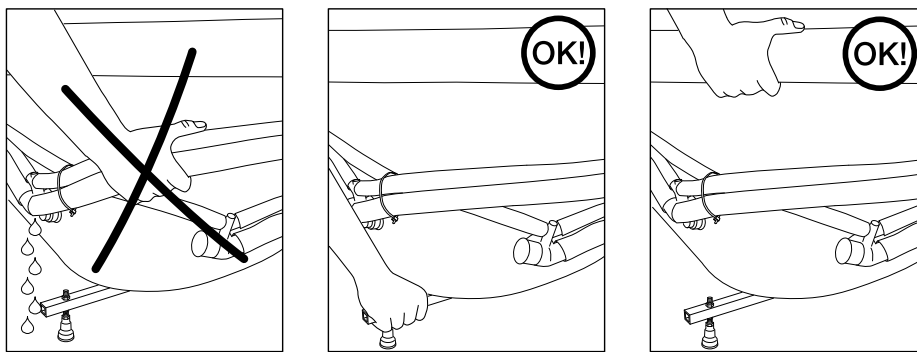


asennus

Tässä kappaleessa kuvataan ammeen asennus vaihe vaiheelta. Ensimmäiseksi amme puretaan pakkauksesta ja asetetaan paikalleen. Sen jälkeen tehdään sähkö-, vesi- ja viemäri-liitännät. Lopuksi tarkastetaan ammeen toiminnot ja asennetaan mahdollinen etulevy.

pakkauksesta purkaminen ja ammeen säätäminen

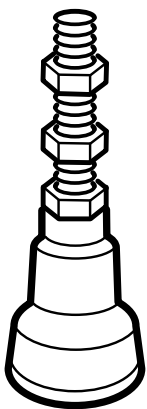
Huom! Kun purat ammetta pakkauksesta, älä missään tapauksessa nosta sitä letkuista tai muista kiinni asennetuista laitteista. Ammetta saa nostaa ainoastaan sen jalustasta tai reunoista.



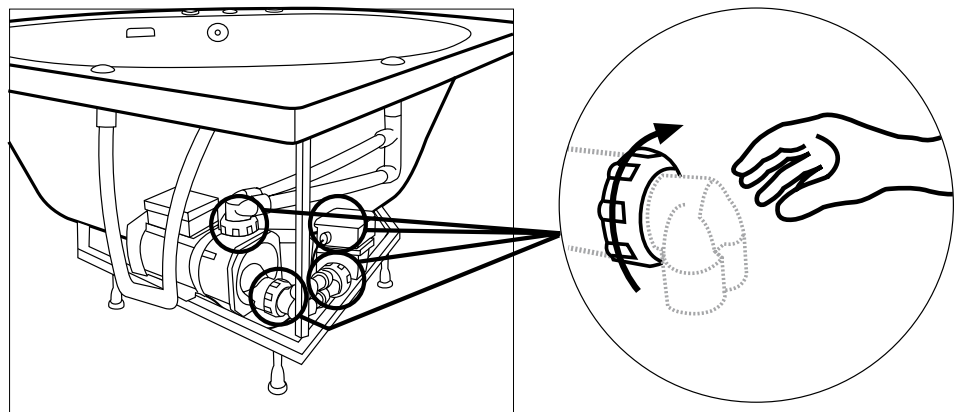
Pura amme pakkauksesta ja tarkasta, ettei se ole vahingoittunut kuljetuksen aikana. Mahdolliset kuljetusvauriot tulee ilmoittaa kuljetusyhtiölle viiden päivän kuluessa.

Poista kuljetuksessa käytetyt laudat ja jalat. Aseta amme sen jälkeen paikalleen ja säädä se vaakasuoraan vesivaa'an avulla. Kaikkia jalkoja voidaan säätää, ja ammeen tulee seistä kaikkien jalkojen varassa. Säätäminen on tärkeää ammeen vakauden ja tyhjennyksen toimivuuden kannalta.

Pumpun ja mahdollisen kompressorin liitännät ovat voineet löystyä kuljetuksen aikana erilaisten tärinöiden vuoksi. Tarkasta liitännät ja kiristä ne tarvittaessa! Katso alla oleva kuva.




säädettävä jalka



Tarkasta, että pumpun ja kompressorin liitännät ovat hyvin kiinni.



sähköliitäntä

- **Huom!** Ammeen eristysvastusta ei saa missään tapauksessa mitata, koska ammeessa on komponentteja, jotka eivät kestä sitä. Mikäli rakennuksessa mitataan jonkin muun osan eritysvastus, amme tulee irrottaa sähköverkosta.
- Asennus **on tehtävä** voimassa olevien vahvavirtamääräysten mukaisesti.
- Sähköasennuksessa **on** käytettävä ammattitaitoista sähköasentajaa.
- Järjestelmän **sähköliitäntä** vaatii vikavirtakatkaisijan, jonka nimelliskatkaisuvirta on korkeintaan 30 mA.
- Järjestelmään **asennetaan** myös moninapainen turvakytkin, jonka kosketinväli on vähintään 3 mm. Sen avulla virta on helppo katkaista esim. pitkien matkojen ja huollon ajaksi.
- Laitteistoon kuuluvat jännitteenalaiset osat, lukuun ottamatta erittäin alhaisella alle 12 V:n matalajännitteellä toimivia sähkökomponentteja, eivät saa olla ammeessa kylpevien henkilöiden ulottuvilla.
- Sähkökomponentit tulee olla jättää paikoilleen niin, etteivät ne voi pudota ammeeseen.
- Maadoitusjärjestelmän tulee olla pysyvästi yhteydessä kiinteään putkistoon.
- Taloissa, joiden perustuksiin on asennettu potentiaalintasauskisko, kylpyammeen kehikon kytkentärimasta (merkitty) on johdettava poikki-pinta-alaltaan 6,0 mm² maadoituskaapeli kytkentärasiaan. Merkintä: 

teho

Poreammeen kokonaisteho riippuu siihen valituista lisävarusteista ja hierontajärjestelmästä. Olemme merkinneet sinun ammeesi järjestelmän ja lisävarusteet tämän käyttöohjeen sivulle 2. Saat kokonaistehon selville laskemalla perusjärjestelmän ja mahdollisten lisävarusteiden tehot yhteen. Komponenttien kytkentätapa käy ilmi edempänä olevasta sähkökaaviosta.

Eri järjestelmien perustehot:

- Comfort: 1N~ 230V 50Hz 1100W (ei koske Pacific-sarjan ammeita)
- Superior: 1N~ 230V 50Hz 2605W (ei koske Pacific-sarjan ammeita)
- Executive: 1N~ 230V 50Hz 2610W (ei koske Pacific-sarjan ammeita)
- Pacific Comfort: 1N~ 230V 50Hz 2000W
- Pacific Superior: 2N~ 230/400V 50Hz L1: 2005W L2: 1500W
- Pacific Executive: 2N~ 230/400V 50Hz L1:2410W L2:1100W

- Deep Sparkle: 1N~ 230V 50Hz 545W
- Deep Bounce: 1N~ 230V 50Hz 905W
- Deep Energy: 1N~ 230V 50Hz 1445W

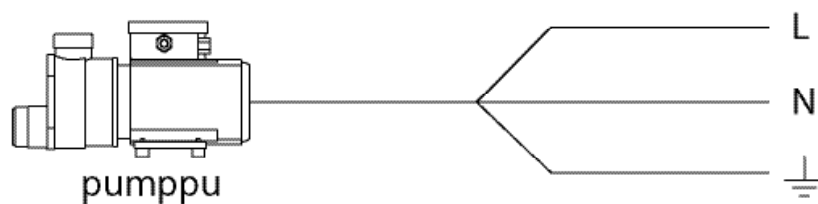
Yksittäisten lisävarusteiden teho:

- Vedenpuhdistuslaitteisto: 1N~ 230V 50Hz 5W
- Yhdistetty valaistus ja valoterapia: 1N~ 230V 50Hz 5W
- Kompressori: 1N~ 230V 50Hz 540W
- Ylläpitolämmitin, 1,5 kW: 1N~ 230V 50Hz 1500W
- Ylläpitolämmitin, 3,0 kW: 1N~ 230V 50Hz 3000W

Huom! Jos Superior-järjestelmään on valittu 3000W:n ylläpitolämmitin, se korvaa järjestelmään kuuluvan 1500W:n ylläpitolämmittimen. Näin ollen kokonaistehonlisäys on 1500W.

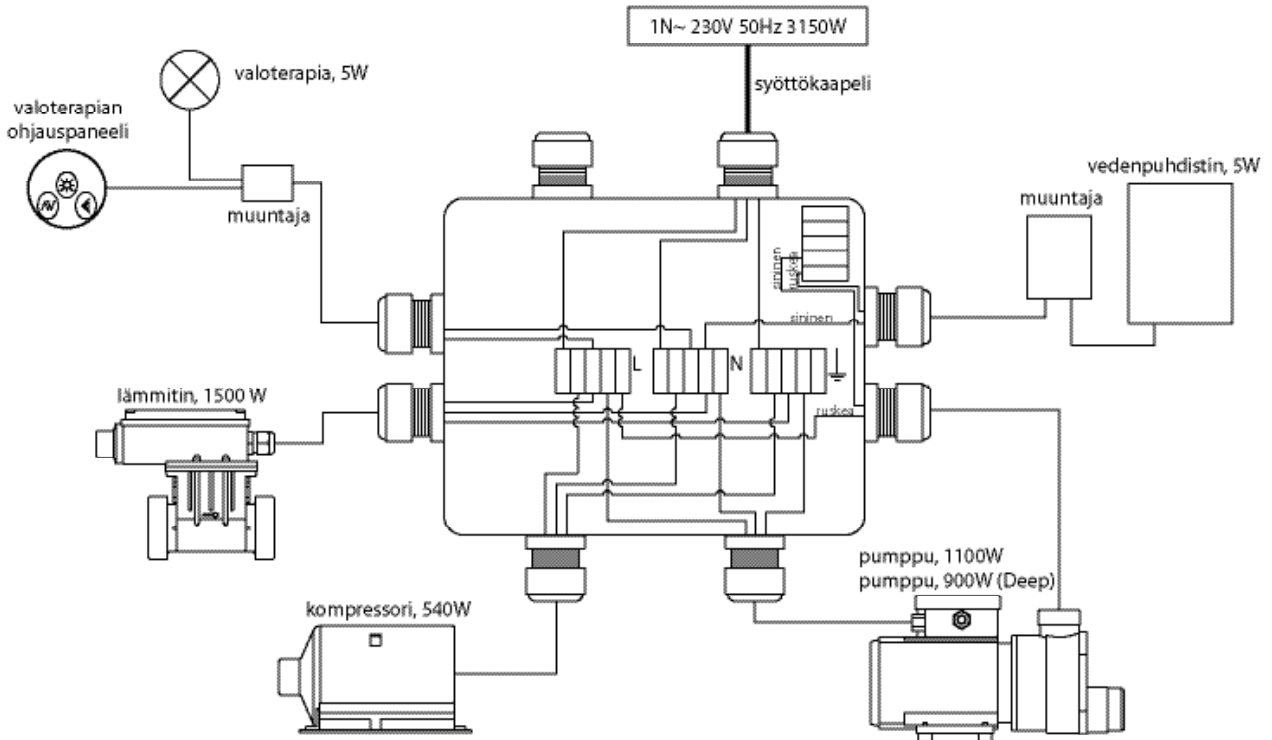
sähkökaavio: Comfort-järjestelmä ilman sähkötoimisia lisävarusteita

kattaa järjestelmät, joissa ei ole valaistusta, ylläpitolämmitintä, vedenpuhdistusta tai pohjailma-järjestelmää



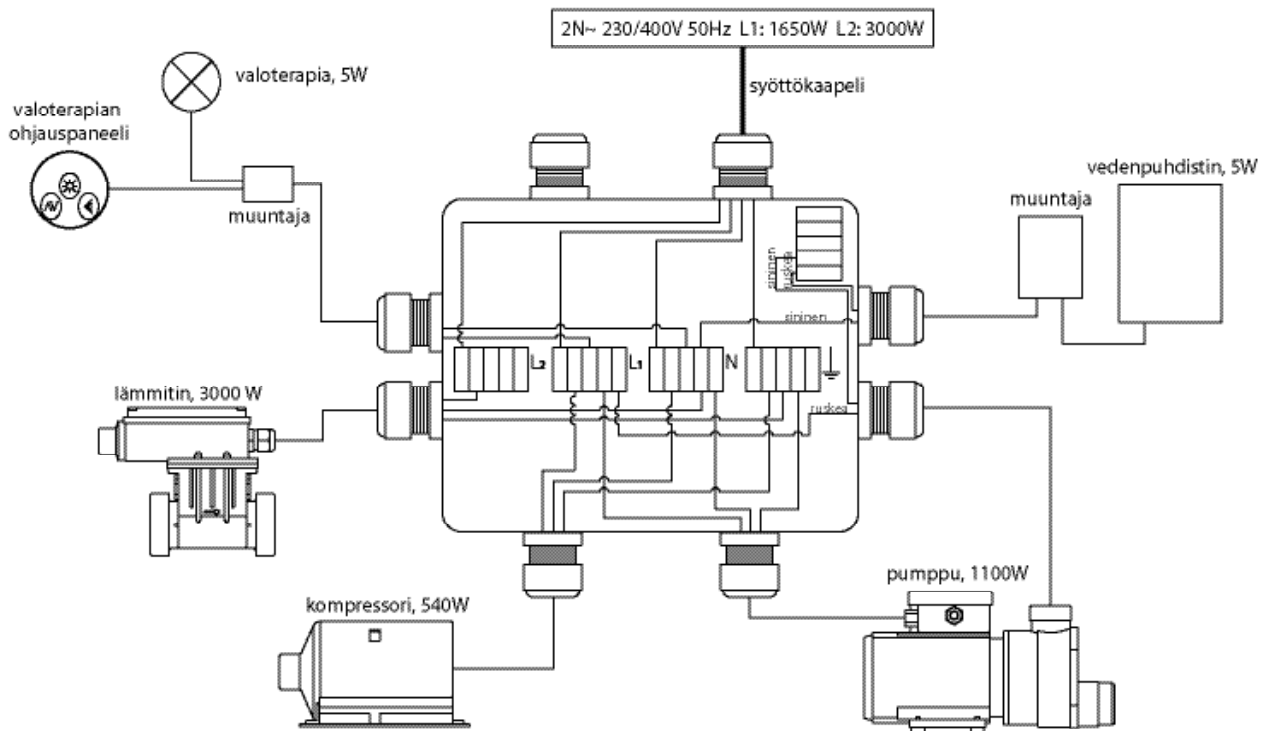
sähkökaavio, Comfort/Superior/Deep

Ei koske järjestelmiä, joissa on 3kW:n ylläpitolämmitin, eikä Pacific-sarjan ammeita

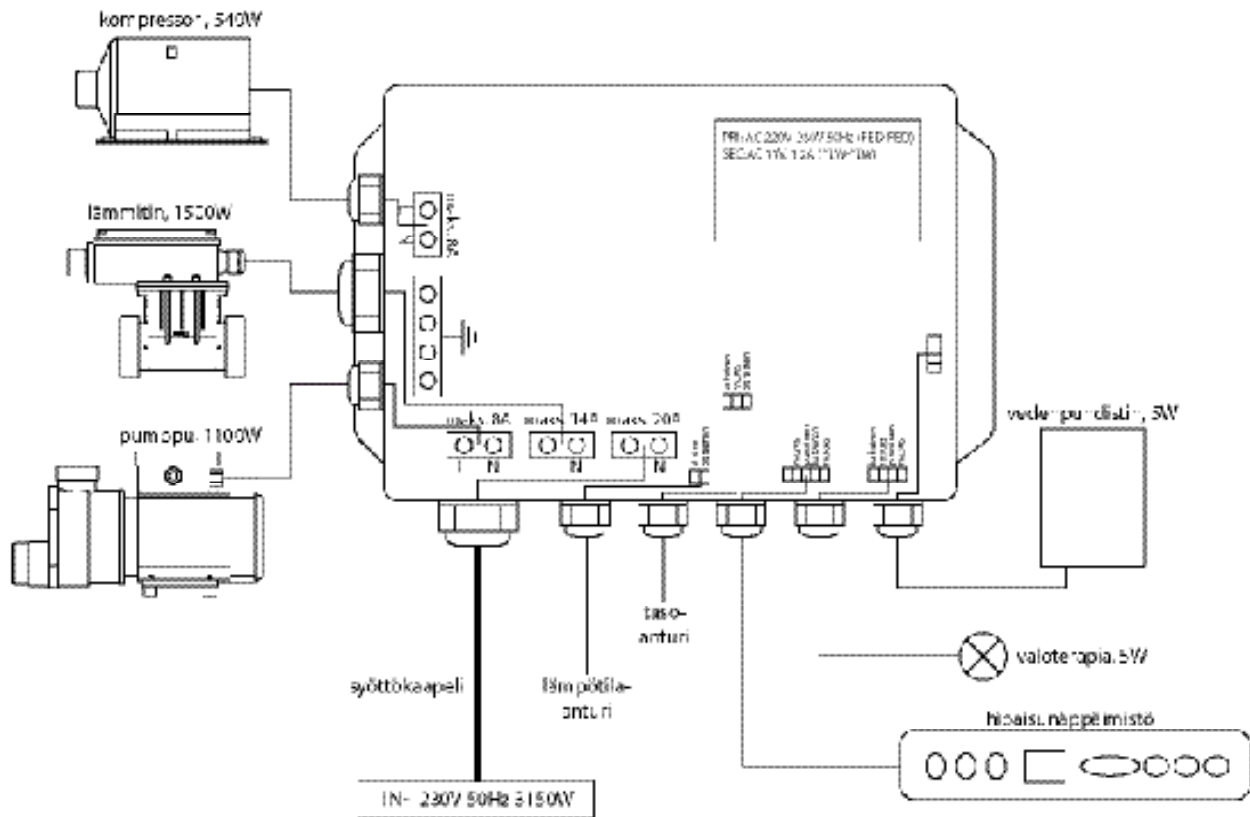


sähkökaavio, Comfort/Superior

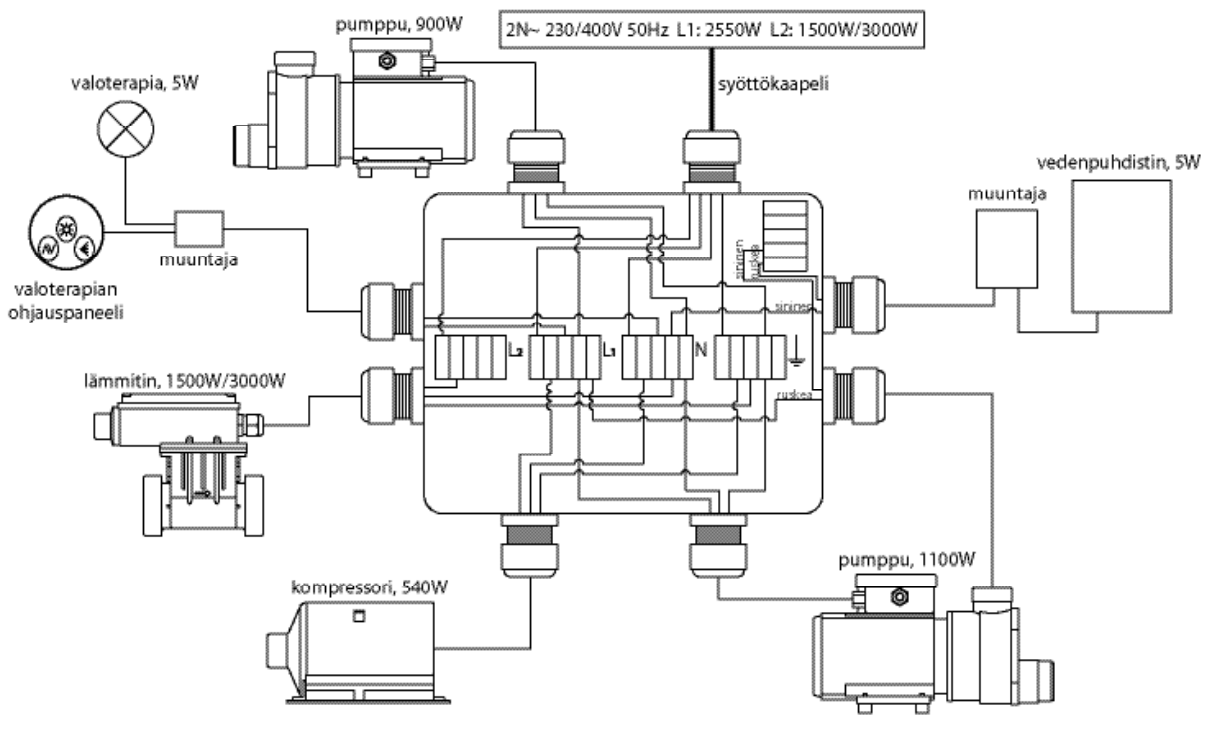
3kW:n ylläpitolämmittimellä Ei koske Pacific-sarjan ammeita



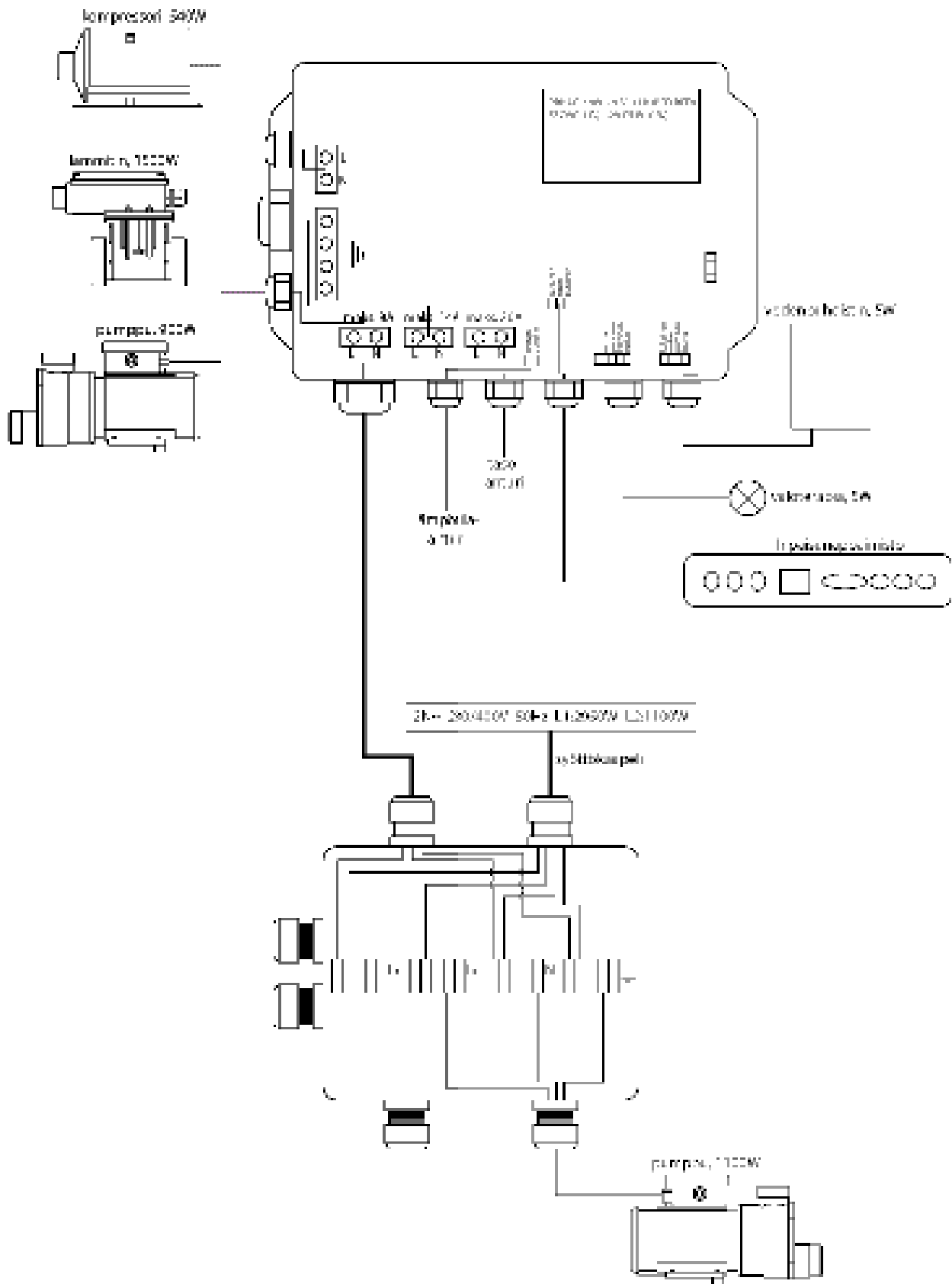
sähkökaavio, Executive Ei koske Pacific-sarjan ammeita



sähkökaavio, Pacific-sarja Comfort/Superior

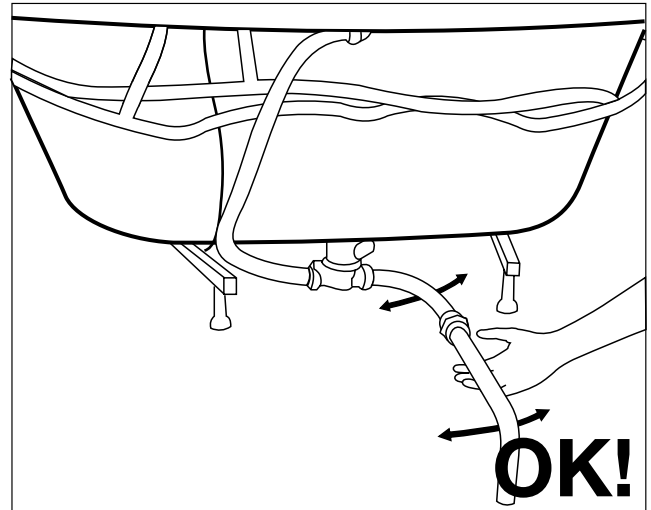
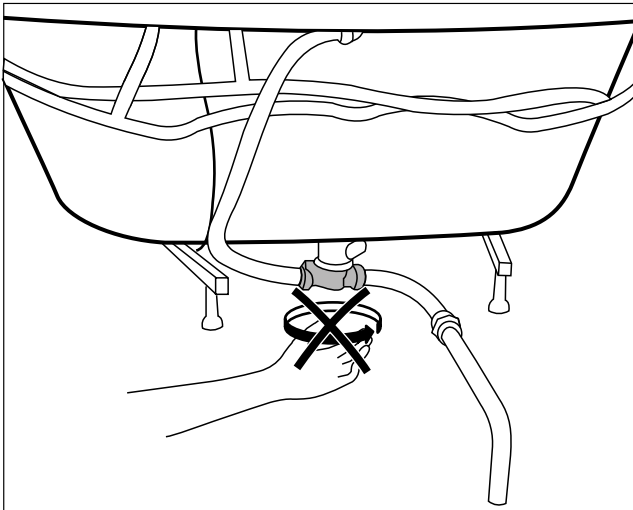


sähkökaavio, Pacific-sarja Executive



vesi- ja viemäri-liitännät

- Asennus **on tehtävä** voimassa olevien LVI-määräysten mukaisesti.
- Asennuksessa **on** käytettävä ammattitaitoista LVI-asentajaa.
- Liitä poistoletku ja -putki ammeen poistoaukon ja lattiakaivon väliin. Poistoletku ja poistoputki toimitetaan ammeen mukana. Katkaise putki tarvittaessa sopivaan pituuteen.
Huom! Älä käännä poistojärjestelmän kiinteitä osia, sillä seurauksena voi olla vuotoja tai muita toimintaongelmia. Käytä sovitukseen sen sijaan poistoputken- ja letkun sijoitusmahdollisuuksia.

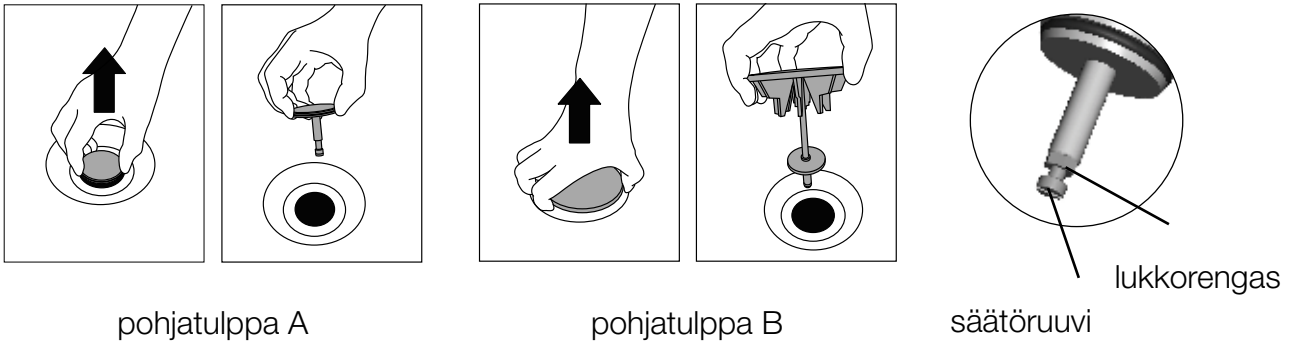


Älä **käännä** poistojärjestelmän kiinteitä osia!

testaus ja hienosäätö

- Ammeessa on pohjatulppa, jonka rakenne vaihtelee ammeen ja järjestelmän mukaan:

Kaikissa poreammeissa, Deep Sparklea lukuun ottamatta, on joko A- tai B-tyypin pohjatulppa. Pohjaventtiili avataan ammeen yläreunan sisäpuolelle sijoitetun vivun avulla. Pohjatulppaa voidaan joutua säätämään, jotta se sulkeutuu täysin tiiviisti. Molemmissa malleissa pohjatulpan alaosassa on ruuvi ja lukkorengas, jotka säätävät tulpan pituuden. Jos tulppa on liian pitkä, se ei ole tiivis, liian lyhyt tulppa ei taas avaudu kunnolla. Säädä ja testaa pituus niin, että tulppa asettuu tiiviisti suljettuna eikä estä virtausta avattuna. Pohjatulppa A on helppo nostaa auki-asennossa pois paikaltaan, jolloin ruuvia pääsee säätämään. Pohjatulppa B nostetaan paikaltaan auki-asennossa tarttumalla sen reunoihin ja vetämällä sitä suoraan ylöspäin. Irrotus voi vaatia vähän voimaa. Pohjatulppa irrotetaan samalla tavalla poistojärjestelmän puhdistusta varten.



Deep Sparkle -ammeissa sekä ilman hierontajärjestelmää toimitettavissa ammeissa pohjatulppa avataan ja suljetaan tulppaa painamalla. Näissä ammeissa pohjatulppaa ei tarvitse säätää, mutta se avataan kiertämällä poistojärjestelmän puhdistusta varten.

- Kaikissa poreammeissa, Deep Sparklea lukuun ottamatta, on ylivuotoaukko. Testaa ylivuotojärjestelmän toimivuus täyttämällä amme niin täyteen, että vesi alkaa virrata pohjatulpan avausvivun takana olevaan ylivuotoaukkoon, ja tarkasta, että vesi pääsee vuotamaan lattiakaivoon esteettä.
- Täytä amme vedellä, käynnistä järjestelmä ja tarkista, että kaikki toiminnot toimivat. Järjestelmän tarkistaminen kylmällä vedellä saattaa aiheuttaa kondenssia letkujen, sekä liitoksien ulkopuolelle. Tällöin voi näyttää siltä että amme vuotaa. Käytä tästä syystä huoneen lämpöistä vettä järjestelmää tarkistaessa. Lisätietoja järjestelmästä, ks. sivut 19–25. Lue myös sivulla 4 annetut tiedot turvallisuudesta ennen ammeen käyttöönottoa. Mikäli ammeen toiminnassa on ongelmia, katso vianetsintä ohjeet sivulta 27.

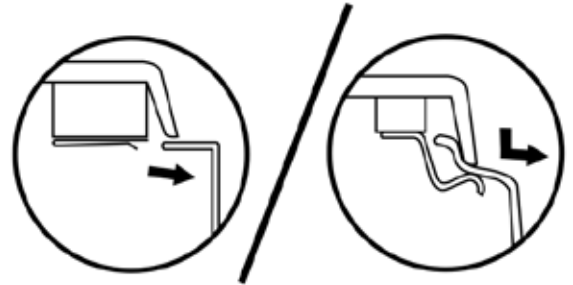
etulevyn asennus

Alla on kuvattu etulevyn ja mahdollisen päätylevyn asentaminen ja irrottaminen.

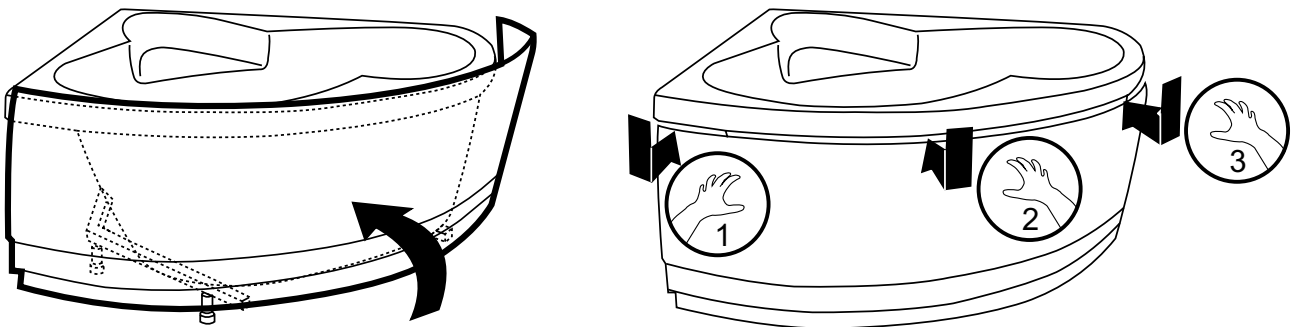
Etulevy kiinnitetään ammeen reunan alle asennettuihin pidikkeisiin. Ammeessasi on jompi kumpi oikealla kuvatuista pidiketyypeistä.

Huom! Deep-ammeiden etulevyä ei voi irrottaa.

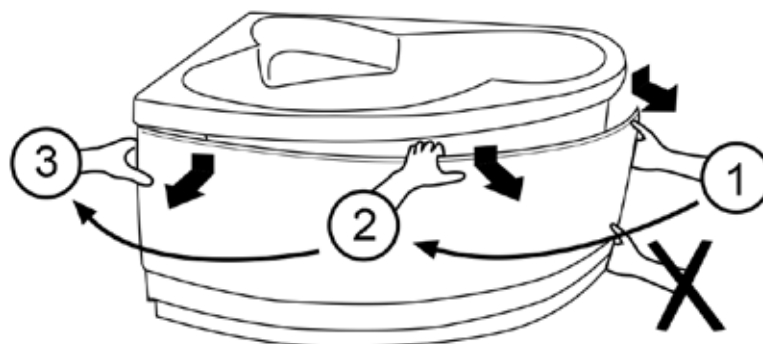
Huom! Tartu etulevyyn yläreunasta, kun haluat irrottaa sen! Jos otat kiinni etulevyn alareunasta, levy saattaa taipua.



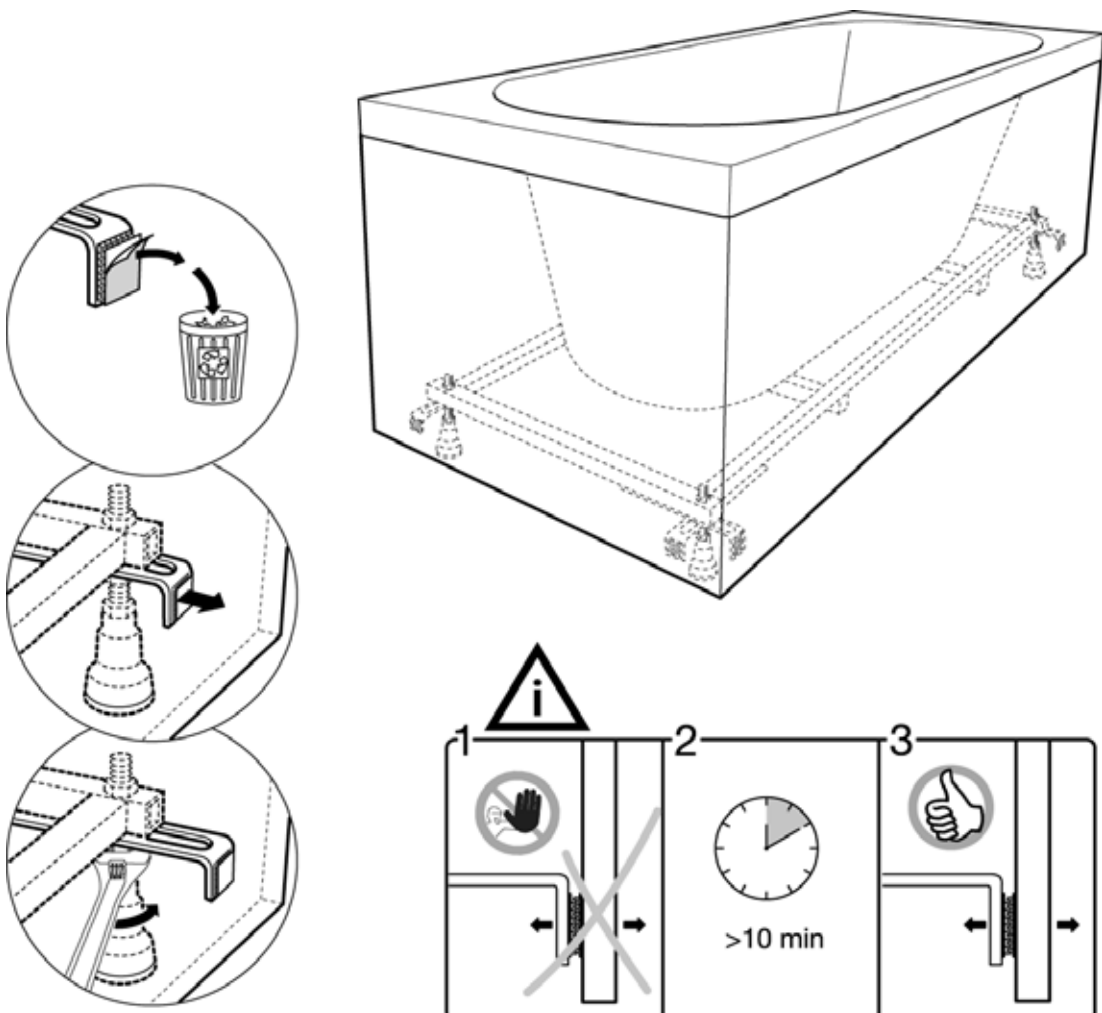
asennus



irrotus



Jos ammeessa on moniosainen etulevy, sen rungossa on säädettävät tuet, jotka pitävät etu- ja päätypaneelien alareunat paikoillaan. Tuissa on tarrakiinnitys. Säädä ja kiinnitä tuet niin, että ne ovat 3-4 mm ammeen reunan sisäpuolella, ja asenna paneelit paikoilleen.





ammeen kaakelointi

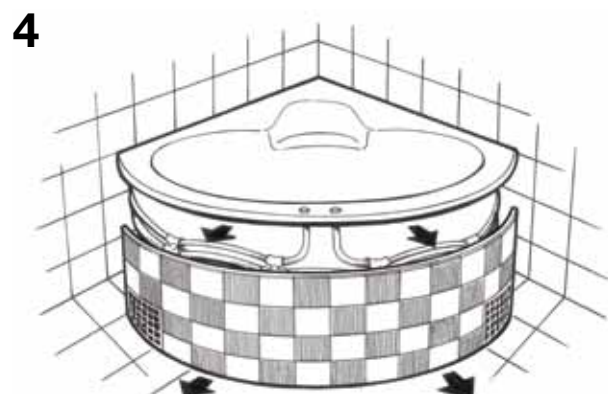
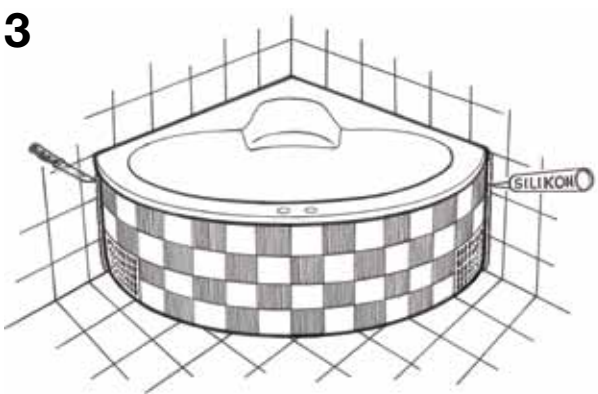
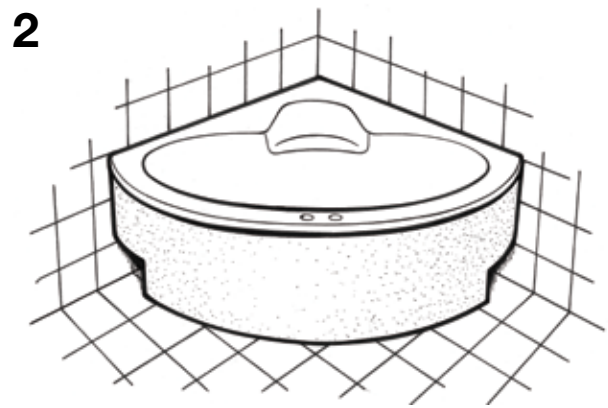
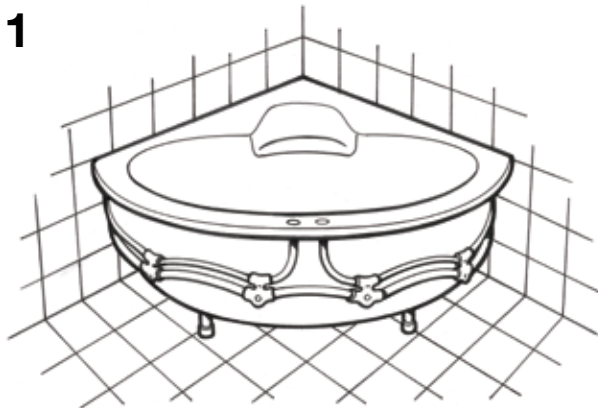
Ammeen kaakeloinnissa on muistettava muutama asia:

- Amme ei saa jäädä lepäämään kaakelikehyksen varaan, vaan se on seisottava kaikkien jalkojensa varassa. Tarkasta ammeen korkeus silloin, kun se on täynnä vettä. Suunnittele rakennelma tämän korkeuden mukaan ja saumaa liitoskohta joustavalla saumaussmassalla, joka ottaa vastaan ammeen täyttämistä ja tyhjentämistä aiheutuvan liikkeen.
- Älä aloita kaakeloitustyötä, ennen kuin amme on paikallaan. Näin vältät mahdolliset väärymmäryksistä tai mittapoikkeamista aiheutuvat virheet. Valmistusteknisistä syistä ammeet voivat poiketa toisistaan hieman.
- Varmista, että ilma pääsee kiertämään hyvin kehysrakennelman sisällä. Ilmanvaihtoon tarvitaan vähintään kaksi tuuletusaukkoa, ja kummankin tuuletusaukon tulee olla pinta-alaltaan vähintään 400 cm². Tuuletusaukot on sijoitettava kehyksen alakulmiin ammeen etupuolelle.
- Kehysrakennelmaan tarvitaan myös tarkastusluukut, joiden kautta voidaan havaita mahdolliset vuodot tai muut häiriöt (voidaan hyvin yhdistää tuuletusristikkoon).

- Varmista, että kehyksessä on huoltoaukko, jonka kautta pääset käsiksi lattiakaivoon, mikäli se jää kehyksen sisäpuolelle. **Huom!** Jos poreammeessa on ylläpitolämmitin, myös sen ylikuumentumissuojaan on päästävä käsiksi.
- Mahdollista lattialämmitystä ei saa asentaa ammeen alle, koska se voi nostaa lämpötilan kehysrakennelman sisällä liian korkeaksi ja vaikuttaa siten ammeen toimintaan.

Seuraavassa on kuvattu yksinkertainen tapa ammeen kaakeloimiseksi. Tämä tapa voi säästää paljon rahaa, koska mahdollisissa huoltotilanteissa selvittää kehysrakennelman irrotuksella eikä ammetta tarvitse nostaa pois paikaltaan. Ammeen nostaminen tulee usein kalliiksi, ja nämä kustannukset ovat asiakkaan vastuulla.

1. Sijoita amme paikalleen ja liitä sähkö ja vesi aiemmin annettujen ohjeiden mukaan. Testaa ja hienosäädä koko järjestelmä.
2. Valmista kaakelointilevy esimerkiksi rakennusstyroksista tai Kågecem-levystä, ja kaakeloi se.
3. Kiinnitä valmis kaakeloitu levy seiniin silikonilla. Kaakelilevy on myöhemmin helppo irrottaa leikkaamalla silikonisauma auki ja vetämällä levy irti ammeesta (kuva 4).





käyttö

hyviä neuvoja kylpyyn

Poreammeesta nauttii sekä keho että sielu. Se rentouttaa ja lievittää samalla aristavia ja väsyneitä lihaksia.

Paras hierontateho saavutetaan veden lämpötilan ollessa 36-38 astetta. Aloita käyttämällä hierontaa 10 minuutin ajan ja lisää sen jälkeen hieronta-aikaa tarpeen mukaan.

Poreamme soveltuu erinomaisesti erilaisten kylpyöljyjen ja kylpyvaahtojen käyttöön. Voit nostaa vielä tunnelmaa kynttilöillä ja hiljaisella musiikilla.

Toivomme, että vietät monia nautinnollisia hetkiä uudessa Westerbergs-poreammeessasi.

imusihti ja varoventtiili

Ammeessa jossa porejärjestelmä, vesi imeytyy imusihdin kautta järjestelmään, ja tulee tämän jälkeen paineen avulla jälleen ammeeseen suuttimien kautta. Ammeen pohjaventtiilissä oleva ilmusihti tulee olla vapaa. Jos sihti tukkeutuu, vesi ei pääse kiertämään vapaasti, ja suuttimista ei tule vettä. Pacific-sarjan kylpyammeissa on ylimääräinen ilmusihti ammeen toisella pidemällä sivulla. Tämä johtuu siitä, että amme on varustettu kahdella pumpulla.

Käyttäjän turvallisuuden vuoksi kaikissa poreammeissamme on varoventtiili, joka avautuu ja päästää ilmaa pumppuun, mikäli pumpun imusuodatin tukkiutuu täysin. Ilman pääsy pumppuun katkaisee pumpun imutoiminnon ja tukkeuman aiheuttava esine irtoaa. Tämän jälkeen pumppu toimii normaalisti.



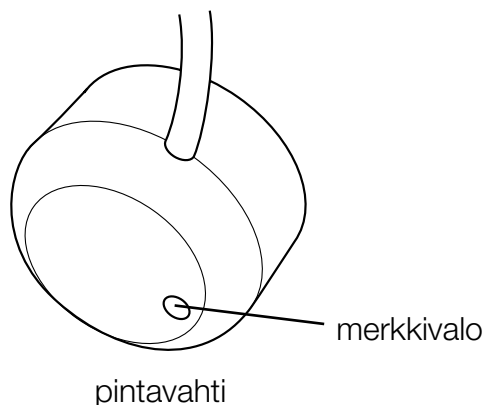
pohjaventtiiliin sijoitettu ilmusihti

ammeen sisäpuolelle sijoitettu ilmusihti

kuivakäyntisuojaus

Executive-järjestelmässä on kuivakäyntisuojaus, joka estää pumpun käynnistymisen, mikäli tasoanturi havaitsee ammeen olevan tyhjän kun pumppu yritetään käynnistää. Tasoanturi on sijoitettu ammeen takasivulle, ja sen merkkivalo syttyy kun amme täytetään ja anturi havaitsee sen, ks. kuva alla.

Comfort- ja Superior-järjestelmissä on kuivakäytön kestävä pumppu, jota voidaan siis käyttää lyhyen aikaa ilman, että ammeessa on vettä. Kuivakäyttöä ei suositella!



järjestelmien kuvaus

Seuraavassa kuvataan Comfort-, Superior- ja Executive-järjestelmien ohjausjärjestelmä ja sisältö lyhyesti. Sen jälkeen kuvataan kaikki toiminnot, joita järjestelmiin voi sisältyä joko vakiona tai lisävarusteena. Vasempaan marginaaliin on merkitty, mitkä toiminnot ovat kunkin järjestelmän vakiotoimintoja. Oman järjestelmäsi ja sen sisältämät lisävarusteet näet tämän käyttöohjeen alusta, sivulta 2. Koko järjestelmälle yhteiset säätimet kuvataan kunkin toiminnon yhteydessä.

Deep Sparkle, Deep Bounce ja Deep Energy poikkeavat yllä mainituista järjestelmistä, ja ne on kuvattu erikseen sivulla 25.

comfort ja superior

Comfort-järjestelmään kuuluu vakiona sivu- ja selkähieronta. Superior-järjestelmään kuuluu lisäksi jalkahieronta, lämmitin ja valoterapia.

Pumppu, jolla sivu-, selkä- ja mahdollinen jalkahieronta toimivat, käynnistetään ja sammutetaan alla näkyvällä käynnistuspainikkeella. Pacific-sarjan ammeissa on kaksi pumppua, joista toinen hoitaa sivuhieronnan ja toinen selkä- ja jalkahieronnan. Siten näissä ammeissa on myös kaksi käynnistuspainiketta, yksi kummallekin pumpulle. Jos ammeeseen on valittu pohjajalimajärjestelmä tai turbo, siinä on myös kolmas painike, jolla käynnistetään ja sammutetaan kompressori.

Painaessasi start/käynnistys painiketta pumppu sekä kompressori käynnistyvät. Painaessasi start/käynnistys painiketta toistamiseen käynnistyy pehmeämpi ja monipuolisempi pulssitoiminto. Painaessasi kolmannen kerran hierontatoiminto loppuu.

Valoterapiaa ohjataan kolminäppäimisellä elektronisella ohjauspaneelilla, ks. kuva alla.

Mahdollinen lämmitin ja vedenpuhdistus käynnistyvät automaattisesti, kun pumppu käynnistyy.



executive

Executive-järjestelmässä on sivu-, selkä- ja jalkahieronta sekä lämmitin, valoterapia ja vedenpuhdistus. Järjestelmää ohjataan pääasiassa elektronisella hipaisunäppäimistöllä. Järjestelmä käynnistetään painamalla näppäintä A parin sekunnin ajan, jolloin toiminnot aktivoituvat. Sen jälkeen toimintoja voidaan käynnistää ja sammuttaa hipaisunäppäimistön avulla. Näppäimis-



töltä voit myös tarkistaa kylpyveden nykyisen lämpötilan, asettaa halutun lämpötilan, vaihtaa valoterapiatyyppejä ja nostaa tai laskea kompressorin tehoa, mikäli ammeessasi on pohjaimajärjestelmä tai turbo.

Sivu-, selkä- ja jalkahierontaa hoitava pumppu käynnistetään näppäimellä B, ja hieronnan voimakkuutta säädetään kääntökytkimellä, joka kuvataan edempänä. Pacific-sarjan ammeissa on kaksi pumppua, joista toinen hoitaa sivuhieronnan ja toinen selkä- ja jalkahieronnan. Niissä sivuhieronta käynnistetään näppäimistön näppäimellä B. Selkä- ja jalkahieronta käynnistetään erillisellä käynnistyspainikkeella, katso kuva ja selostus edelliseltä sivulta

Valoterapia käynnistetään näppäimellä C. Perusasetuksena on, että valaistuksen väri vaihtuu automaattisen jaksotuksen mukaan. Kun vaihtuva valaistus on käytössä, näytöllä näkyy symboli ►. Yksittäisiin värivalintoihin päästään painamalla nuolta oikealle, eli näppäintä D. Kun kiinteä valaistus on valittu, näytöllä näkyy symboli ■. Voit vaihtaa eri värien välillä painamalla nuolta oikealle toistuvasti. Automaattisesti vaihtuvaan väriohjelmaan pääset painamalla nuolta vasemmalle. Voit ohjata valoterapiaa nuolinäppäimillä koska tahansa, kun lämpötilan- tai ilmansäätö ei ole käynnissä.

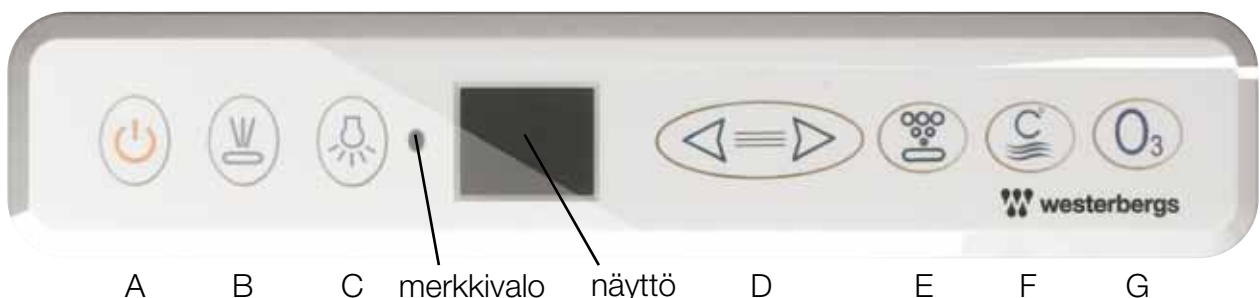
Jos ammeessasi on pohjaimajärjestelmä tai turbo, siinä on myös kompressori. Kun kompressori käynnistetään, näppäimellä E, näytössä näkyy numero 5. Silloin voit säätää kompressorin toimintatehoa välillä 1-10 nuolinäppäinten avulla. Muutaman sekunnin jälkeen näyttöön palautuu nykyinen vedenlämpötila, eikä kompressorin toimintaa voi säätää ennen kuin pohjaimajärjestelmä on sammutettu ja käynnistetty uudelleen. Ammeen tyhjentämisen jälkeen paina nappia E. Tällöin kompressori käynnistyy tyhjäkäyttöä varten. Kompressori on tällöin käynnissä viiden minutin ajan, ja menee automaattisesti pois päältä tämän jälkeen.

Normaalitilassa näytöllä näkyy kylpyveden nykyinen lämpötila. Lämmitin kytetään päälle näppäimellä F. Silloin näytölle tulee asetettu lämpötila, jota voidaan säätää nuolinäppäimillä. Säätö on mahdollinen niin kauan, kun näytön alareunassa vilkkuu teksti TEMP. Lämmittimen voi käynnistää vain silloin, kun pumppu on käynnissä.

Vedenpuhdistus käynnistetään ja sammutetaan näppäimellä G.

Elektronisessa järjestelmässä on sisäänrakennettu käytönrajoitus, joka sammuttaa järjestelmän 30 minuutin kuluttua. Jos halut jatkaa kylpyä, riittää kun käynnistät järjestelmän uudelleen.

Jos ammeen hipasunäppäin on asennettu ammeen sisäpuolelle, etureunan sijasta, panelissa on lukitus. Kun järjestelmä on käynnissä sen sulkeminen tapahtuu painamalla painiketta A. Järjestelmän lukitseminen tapahtuu painamalla painiketta A 3 sekunnin ajan, kunnes näytössä lukee LOC. Ammeen järjestelmän ohjaus ei onnistu panelin kautta, kun paneli on lukittu. Panelin lukon poisto tapauhtuu painamalla pääkatkaisijaa 3 sekunnin ajan, kunnes näytössä näkyvä teksti sammuu.



toiminnot ja lisävarusteet

comfort

superior

executive

sivuhieronta

Sivuhierontajärjestelmä koostuu powerjet-tyyppisistä hierontasuuttimista. Suuttimet on sijoitettu porealtaan pitkille sivuille. Westerbergsin powerjet-suuttimet voidaan suunnata ja sulkea erikseen. Voit myös ohjata itse kunkin suuttimen painetta ja suuntaa niin, että järjestelmä hieroo juuri sieltä mistä haluat. Kun haluat sulkea powerjet-suuttimen, sen sisäventtiili on käännettävä keskiasentoon. Suutin suljetaan kiertämällä sisäventtiiliä myötäpäivään, kunnes suuttimen hierontateho lakkaa. Suutin avataan kiertämällä sisäventtiiliä vastapäivään, kunnes sisäventtiiliä voi taas suunnata.

Hieronnan voimakkuutta lisätään päästämällä järjestelmään lisää ilmaa. Jos ammeessasi ei ole turboa tai tehostinta, ilmaseoksen määrää säädetään pienellä kääntökytkimellä, joka näkyy seuraavalla sivulla olevassa kuvassa. Kytkimen kääntäminen myötäpäivään lisää järjestelmän ilmanottoa, vastapäivään kääntäminen vähentää ja sulkee sen. Turbo- ja tehostinjärjestelmien ilmansyöttö on kuvattu ao. otsikon alla.

selkähieronta

Westerbergsin selkähierontajärjestelmä käsittää kuusi minijet-suutinta, jotka antavat rentouttavaa hierontaa.

Selkä- ja jalkahieronnan tehoa säädetään suurella kääntökytkimellä, ks. kuva seuraavalla sivulla. Kytkintä kääntämällä voit valita portaattomasti, kuinka suuri osa hierontatehosta suunnataan sivuhierontaan ja selkä-/jalkahierontaan. Ilmaseoksen säätö selkä-, ja jalkasuuttimille tapahtuu seuraavalla sivulla olevan kuvan mukaisen säätimen avulla.

Pacific-sarjan ammeissa on kaksi pumppua, joista toinen hoitaa sivuhieronnan ja toinen selkä- ja jalkahieronnan. Niissä ei ole kääntökytkintä tehon siirtämiseksi sivu- ja selkä-/jalkahieronnan välillä. Sen sijaan niissä on erillinen kääntökytkin ilmamäärän säätämiseksi kussakin selkähierontapaikassa.



powerjet



minijet

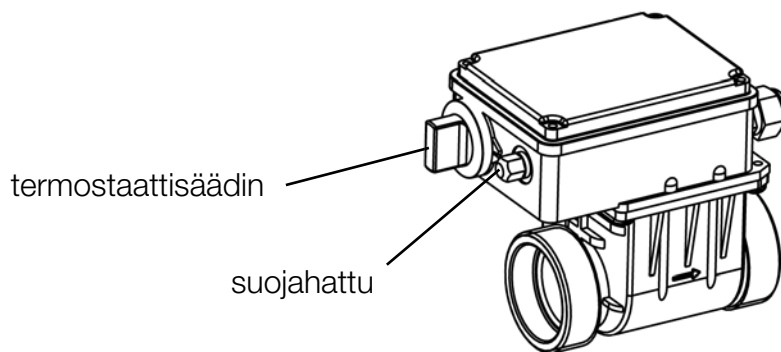
jalkahieronta

Westerbergsin jalkahierontajärjestelmä käsittää neljä minijet-suutinta, jotka antavat rentouttavaa hierontaa. Jalkahierontaa säädetään yhdessä selkähieronnan kanssa.

ylläpitolämmitin

Westerbergsin ylläpitolämmittäjän avulla voit pitentää kylpyhetkiä, koska se pitää kylpyveden lämpimänä. Ylläpitolämmitin on ennakkohjelmoitu pitämään kylpyveden noin 38 asteessa. Executive järjestelmässä voi lämmön säätää ohjauspaneelin kautta ja muissa järjestelmissä säätö tehdään termostaattia säätämällä.

Lämmittimessä on myös yllämpösuoja joka laukeaa jos vesi lämpenee yli 45 asteen lämpimäksi. Lämmitys pysähtyy (ei vaikuta muuhun koneistoon) ja yllämityssuoja tulee ohjelmoida uudestaan. Yllämpösuoja aktivoidaan jälleen, ruuvamalla suojahattu pois ja painamalla punainen nappi sisään.



pieni kääntökytkin



suuri kääntökytkin

yhdistetty valaistus ja valoterapia

Westerbergsin valaistus luo miellyttävää ja tunnelmallista vedenalaista valoa. Valoterapialla ammeeseen saadaan yksivärinen tai värisävyjä vaihtava terapiavalistus. Valu stimuloi aisteja ja tuottaa hyvää oloa ja sisäistä harmoniaa.

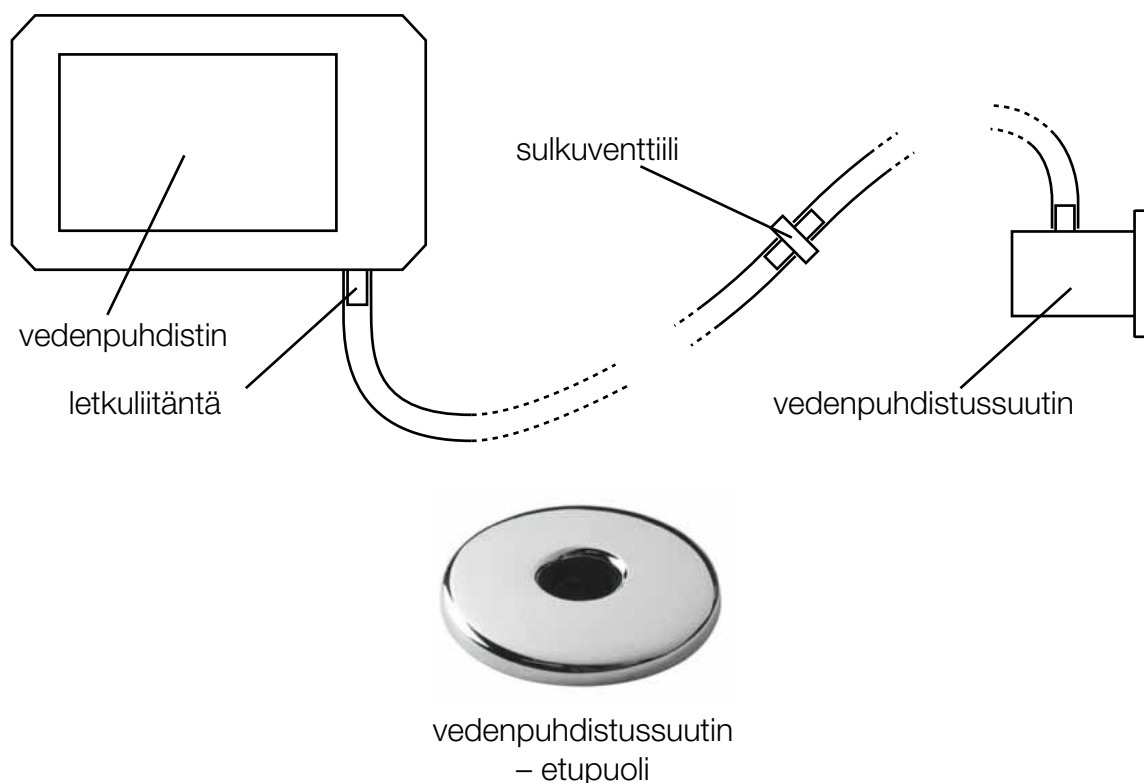
Valoterapiaan voidaan valita jokin pysyvä värisävy tai automaattinen, koko väriskaalan miellyttävästi esittävä värinvaihto-ohjelma. Automaattisessa värinvaihdossa kukin väri näkyy noin 15 sekuntia.

vedenpuhdistus

Westerbergsin vedenpuhdistuslaitteisto muuttaa UV-valon avulla tavalliset happimolekyylit puhdistaviksi molekyyleiksi, jotka sitovat epäpuhtauksia kylpyvedestä. Puhdistavat molekyylit virtaavat kylpyveteen vedenpuhdistussuuttimesta.

Joskus, kuitenkin hyvin harvoin, järjestelmässä saattaa esiintyä pistävää hajua, kun pumppu on käynnissä. Sammuta silloin pumppu ja tarkasta, etteivät vedenpuhdistimen ja vedenpuhdistussuuttimen takaosan välisen letkun liitännät (ks. kuva alla) ole irronneet. Tarkasta myös kahden vedenpuhdistimen ja vedenpuhdistussuuttimen väliseen letkuun asennetun sulkuventtiilin liitännät. Mikäli liitokset ovat kunnossa mutta haju ei poistu, pyydä apua Westerbergsin huollosta!

Vedenpuhdistussuutinta ei saa koskaan tukkia järjestelmän ollessa päällä!



selkähieronta, pyörivät suuttimet

Selkä- ja jalkahieronnassa pyörivät suuttimet hierovat suuremman alueen selästä tai jaloista pehmeästi ja silti tehokkaasti.

pohjailmajärjestelmä

Westerbergsin pohjailmajärjestelmä käsittää 8–15 erikoissuutinta, jotka on sijoitettu ammeen pohjaan. Suuttimista nousevat miljoonat lämpimät poreet lisäävät hieronnan tehoa ja vilkastuttavat verenkiertoa. Pohjailmajärjestelmää voidaan käyttää erikseen muista laitteistoista ja valinnoista riippumatta.

tehostin

Pohjailmajärjestelmän täydentäminen Westerbergsin tehostimella tuo lisätehoa sivuhierontaan. Tehostimen suurella kääntökytkimellä (ks. kuva edellisellä aukeamalla) pohjailmajärjestelmän tehoa voi siirtää portaattomasti sivuhierontajärjestelmään, jolloin sivuhierontaan saadaan voimaa sekä ilmakompressorista että pumpusta.

turbo

Westerbergsin turbojärjestelmä voimistaa hierontatehoa painamalla sivuhierontaan kompressorin tuottamaa ilmaa. Se tuottaa siis voimakkaampaa vesihierontaa kuin tavallinen, ilmansäätimen kautta ilmaa imevä hierontajärjestelmä. Turbojärjestelmän käynnistäminen edellyttää, että vesihieronta on käynnissä.



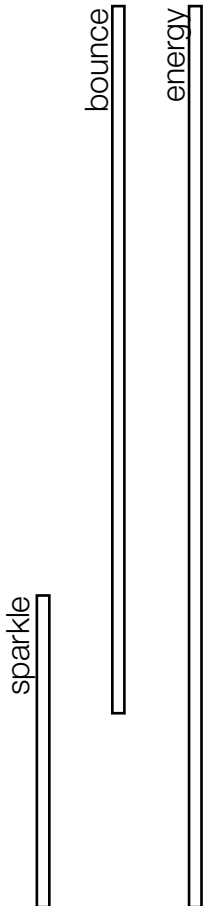
pyörivä minisuutin

lamppu

pohjasuutin

deep

Deep-poreammeisiin voidaan valita kolme erilaista pneumaattista hierontajärjestelmää: Sparkle, Bounce ja Energy. Seuraavassa kuvataan järjestelmiin kuuluvat toiminnot. Kuhunkin järjestelmään kuuluvat toiminnot on merkitty vasempaan marginaaliin.



sivuhieronta

Kylpyammeen molemmille sivuille on asennettu neljä kehon mukaan toimivaa terapiasuutinta, jotka tuottavat pistehierontaa. Järjestelmä käynnistetään ja sammutetaan pumpun käynnistyspainikkeesta. Painaessasi start/käynnistys painiketta pumppu sekä kompressori käynnistyvät. Painaessasi start/käynnistys painiketta toistamiseen käynnistyy pehmeämpi ja monipuolisempi pulssitoiminto. Painaessasi kolmannen kerran hierontatoiminto loppuu.

selkähieronta

Selkähieronta koostuu kuudesta terapiasuuttimesta, jotka hierovat selkää pisteittäin. Sivuhieronta ja selkähieronta käynnistyvät samanaikaisesti, kun painat käynnistyspainiketta.

valaistus

Valaistus laitetaan päälle ja sammutetaan elektronisesta hipaisunäppäimestä.

pohjailmajärjestelmä

Pohjailmajärjestelmä koostuu kahdeksasta ilmasuuttimesta, jotka sijaitsevat ammeen pohjassa. Kompressori painaa esilämmitettyä ilmaa pohjasuuttimista. Järjestelmä käynnistetään ja sammutetaan painamalla kompressorin käynnistyspainiketta. Myös kompressorilla on vastaavanlainen pulssitoiminto.



käynnistyspainike



terapiasuutin



pohjasuutin



valaistus ohjauspaneeli



kunnossapito

hoito-ohjeet

Voit pitää poreammeesi raikkaana monien vuosien ajan noudattamalla seuraavia ohjeita:

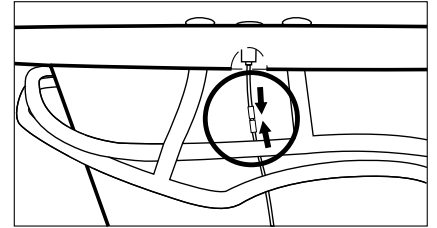
- Ammeen pinnat puhdistetaan normaalsiivouksessa tavallisella puhdistusaineella, jossa ei ole hankaavia aineita.
- Pohjaventtiin sihdin puhdistaminen tapahtuu aukaisemalla pohjatulppa, ja nostamalla tai ruuvamalla tulppa auki. Ks kuvailu sivulla 11, kuvatulla tavalla.
- Älä puhdista uutta poreametta Westerbergs Clean Cure Systemillä tai jollakin muulla vahvalla puhdistusaineella ensimmäisen 3-6 kuukauden aikana. Uusi laitteisto käynnistetään ensimmäisen kerran niin, että ammeessa on pelkkää puhdasta vettä. 3-6 kuukauden jälkeen järjestelmä puhdistetaan 4-6 kertaa vuodessa jollakin desinfiointiaineella, esimerkiksi Westerbergs Clean Systemillä tai muulla syvävaikutteisella puhdistusaineella. Koska koko järjestelmälle on parempi, että sitä käytetään usein, kuin että se seisoo käyttämättä pitkiä jaksoja, puhdistusta voidaan tarvita useammin paljon käytetyissä ammeissa. Täytä amme lämpimällä vedellä, lisää veteen puhdistusainetta (katso annostus pullosta) ja käynnistä laitteisto noin 10 minuutiksi. Tyhjennä amme sen jälkeen, ja täytä se uudestaan kylmällä vedellä. Käynnistä laitteisto ja anna sen huuhdella järjestelmää vielä 5-10 minuuttia.
- Jos ammeen pinnat ovat himmentyneet, ne voidaan kiillottaa Westerbergs Clean Shine -kiillotusaineella. Kiillotuksen jälkeen amme vahataan tavallisella auto- tai venevahalla. Ammeen vahaaminen pari kertaa vuodessa yksinkertaistaa muovipinnan normaalipuhdistusta.
- Pienet vauriot ja naarmut hiotaan vesihiomapaperilla. Aloita vähän karkeammalla paperilla, esim. nro 500, ja päätä numerolla 1200. Palauta kohdan kiilto käsittelemällä hiottu pinta Westerbergs Clean Shine -kiillotusaineella.
- Jos ammeessasi on pohjailmajärjestelmä, se on puhallettava kuivaksi käytön jälkeen niin, ettei järjestelmään synny tunkkaista hajua tai ettei kalkki pääse tukkimaan pohjasuuttimia. Ammeen tyhjäkäyttö tapahtuu kännistämällä kompressorin ammeen tyhjennyksen jälkeen. Anna kompressorin käydä 2-5 minuuttia. Ammeissa joissa Comfort ja Superior, kompressorin tulee sammutta käsin tyhjäkäytön jälkeen. Järjestelmällä Executive varustetuissa ammeissa kompressorin menee automaattisesti pois päältä 5 minuttia jälkeen.
- Jos useampi henkilö käyttää samaa vettä, vesi voidaan välillä puhdistaa. Se tehdään Westerbergs Clean Cure -desinfiointitabletilla. Desinfiointitabletti liukenee muutamassa sekunnissa, ja vesi on sen jälkeen puhdasta seuraavan kylpijän käyttöön.

vianetsintä

Seuraavaan olemme koonneet muutamia vinkkejä asioista, jotka voit tarkastaa ongelmatilanteessa helposti ennen kuin otat yhteyttä huoltoon.

Ongelma: **Poreamme ei käynnisty:**

Toimenpide: 1. Tarkasta, että poreammeeseen tulee virtaa.
2. Tarkasta, ettei kaapelin ja pumpun välinen kosketin ole irronnut tai löystynyt



Ongelma: **Pohjaventtiili vuotaa**

Toimenpide: Tarkasta, että säätöruuvi on oikein säädetty.
(ks. "testaus ja hienosäätö", s. 12)

Ongelma: **Ylläpitolämmitin ei toimi**

Toimenpide: Tarkasta, ettei ylikuumentumissuoja ole lauennut.
(ks. "ylläpitolämmitin", s. 22)

Ongelma: **Valaistus ei toimi**

Toimenpide: Tarkasta, että poreammeeseen tulee virtaa.

Ongelma: **Kaikista pohjasuuttimista ei tule ilmaa**

Toimenpide: Tarkasta, ettei sulkuventtiilin kuula ole kalkkeutunut kiinni istukkaan.
Tämä tehdään seuraavasti:

1. Kierrä pohjasuuttimen hattu irti.
2. Pyöritä heti hatun takana olevaa kuulaa sormella niin, että se alkaa liikkua.
3. Kierrä hattu takaisin pohjasuuttimen päälle.

Ongelma: **Pumppu on käynnissä, mutta paine suuttimille on pieni tai olematon.**

Toimenpide: Tarkista että ammeen imusihti ei ole tukkeutunut. (ks. "Imusihti ja turvaventtiili" sivulla 18).

Ongelma: **Pumpulle tuleva liitos vuotaa.**

Toimenpide: Kiristä pumpulle tulevat liitokset (katso "paketin purkaminen ja säätö", sivulla 5).

huolto

Jos ongelma ei ratkea vianetsinnän jälkeen, ota yhteyttä jälleenmyyjään tai Westerbergsiin. Ympäri maan työskentelevät huoltoasentajamme ottavat yhteyttä ongelman ratkaisemiseksi.

Tuotetodistus



Ammeenne on erityisesti valmistettu Teille tilauksenne mukaisesti ja ammeellanne on syystä oma valmistusnumerosa.

Takuunumero _____

Jotta helpommin pystyisimme auttamaan teitä ja jos teillä on kysyttävää tai ongelmia poreammeenne kanssa muistakaa mainita takuunumero.

Seuraamme Westerbergsillä kuluttajalainsäädäntöä. Kuluttajalla on oikeus tehdä reklamaatio kolmen vuoden ajan ostohetkestä. Noudatamme kuluttajansuoja viranomaisten antamia ohjeita. Jos asia menee kuluttajansuojaviranomaisten käsiteltäväksi, noudatamme luonnollisesti viranomaisilta tullutta suositusta asian ratkaisemiseksi.

Sitoudumme korjaamaan tuotteissa ilmenevät virheet johtuen materiaali- tai tuotantovirheistä laissa mainitun vastuuajan kuluessa. Tämä edellyttää että tuote on asennettu ja huollettu ohjeidemme mukaisesti. Virheilmoitukset tulee tehdä kohtuullisessa ajassa virheen huomomisen jälkeen.

Ammeemme ovat tarkoitettu asennettavaksi ja käytettäväksi sisätiloissa ja takuu ei korvaa poikkeavaa käyttöä.

huomioitava reklamaatiotapauksissa

Jos ammeessanne ilmenee ongelma mitä ette itse pysty korjaamaan seuraamalla virheenetsintä kaavaketta, voitte olla yhteydessä lähimpää jälleenmyyjääne tai suoraan meihin Westerbergsillä.

Ammeenne ollessa huollon tarpeessa sen tulee olla helposti huolettavissa. Asiakkaan vastuulla on, että ammeen huolto tapahtuu mahdollisimman helposti. Jos huolto vaatii, että kaakeleita tai muita rakenteita puretaan, on purkamisen ja jälleenrakentaminen asiakkaan vastuulla. Takuu ei kata tai korvaa aikaa joka kuluu huoltomieheltämme hänen saattaessaan ammeen helposti huolettavaan vaiheeseen ja tästä laskutetaan normaalin tariffin mukaan.

Muistakaa aina tarkistaa kaikki ammeenne toiminnot heti asennuksen jälkeen, jotta voisitte havaita mahdollisimmat virheet ja puutteet välittömästi.

huom!

Takuu on voimassa ainoastaan kuittia tai muuta ostotodistetta vastaan ja ainoastaan maasta mistä amme on hankittu.

Ottaessanne yhteyttä jälleenmyyjäämme tai meihin muistakaa mainita ammeenne takuunumero.

Testaaja: _____

Pakkaaja: _____

Asentaja: _____ Puhelin: _____

Westerbergs
PL 514
00101 Helsinki

puhelin: 0207-435 000
sähköposti: info@westerbergs.com
kotisivu: www.westerbergs.fi