

TREKKER

Kattotelan käyttöohje



Tämä suomennettu käyttöohje on käännetty englannin kielestä. Pidätämme oikeudet mahdollisiin käännösvirheisiin. Käännös on tehty virallisen, englanninkielisen version pohjalta.

IP-Agency Finland Oy – Kaikki oikeudet pidätetään. Tuote ja käyttöohjeet voivat muuttua. Teknisiä tietoja voidaan muuttaa ilman erillistä ilmoitusta.

Kovarunkoinen kattotelta

Kova runkoinen kattotelta nro ML-A08 on laadukas kattotelta kaikkiin ulkona tapahtuviin reissuihisi. Se sopii yhteen useimpien kattotelineiden ja ajoneuvojen kanssa. Kattotelta ML-A08 on helppo koota ja purkaa. Se voidaan koota sekunneissa. Sopii käytettäväksi ajoneuvosi kanssa milloin ja missä vain.

Tuotetiedot:

Koko suljettuna: 82.6"x50.7"x11"

Koko avattuna: 82.6"x50.7"x43.3"

paino: 150 lb

Rungon materiaali: Valettu komposiitti ABS

Teltan materiaali: 280g Polyesteripuu villakangas päällysteellä, PU 2000mm

Sadesuojan materiaali: 420D Oxford-kangas päällysteellä, PU 2000mm

Patjan materiaali: 78.7"x47.2"x1.96" vaahtomuovipatja

Rungon materiaali: Jauhemaalattu teräs ja alumiini

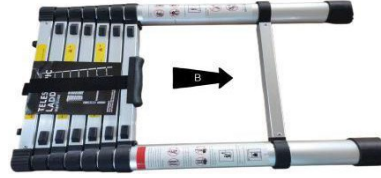
Tuuletus ja ovet: Kaksi ovea ja kaksi ikkunaa.
Ikkunat luovat 4 suuntaiset ilmanvaihdon ja estävät ötököitä pääsemästä sisään.

Nostojärjestelmä: 4 hydraulista apuvartta, avautuu ja sulkeutuu sekunneissa.



Sisältö:

| | |
|-------------------------------|---------|
| A. Kattotelta | Määrä 1 |
| B. 2.3m Teleskooppitikkaat | Määrä 1 |
| C. Kiinnitysosat ja jakoavain | Määrä 1 |
| -Kiinnityslevyt (Määrä 12) | |
| -Pultit: M8 x6cm (Määrä 12) | |
| -Lukkomutterit: M8 (Määrä 12) | |
| D. Kannettava taskulamppu | Määrä 1 |
| E. Sadesuojan kepit | Määrä 4 |
| F. Jakoavain | Määrä 1 |



TURVALLISUUSTIEDOT

- Älä yritä nostaa kattoteltaa yksinäsi. Varmista, että vähintään kaksi henkilöä nostaa käyttäen oikeaa nostotekniikkaa.
- Varmista, että kattotelta on asennettu oikein, ja tarkista kaikki kiinnityskohdat, hihnat sekä pinnat säännöllisesti kulumisen ja irtoamisen varalta.
- Varmista, että kattoteline tai kattoputket tukevat koko teltan painoa liikuttaessa tai kahden aikuisen painoa.
- Varmista, että kattotelta on keskitetty ajoneuvon keskikohtaan ja sen sivut eivät roiku ajoneuvon ylitse.
- Kattotelta lisää ajoneuvosi kokonaiskorkeutta, joten ole varovainen kulkiessasi alueilla, joiden yläpuoli on peitetty.
- Ole huolellinen käyttäessäsi teleskooppitikkaita. Varmista lukituksen olevan paikoillaan ja varo, että ihosi ei jää nipistykseen osien väliin.

ASENNUSOHJEET

Kattoteltan asentamiseen tarvitaan ainakin 2-3 henkilöä. **ÄLÄ yritä nostaa tai asentaa yksin.**

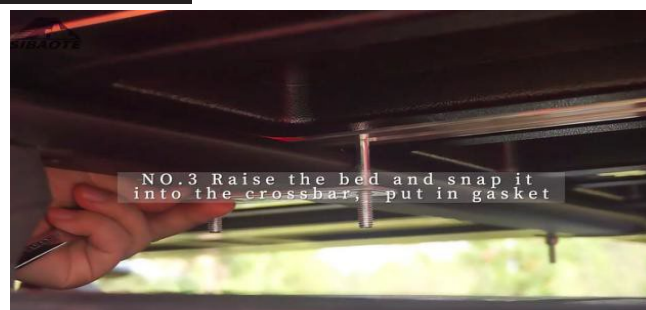
KUVA 1



KUVA 2



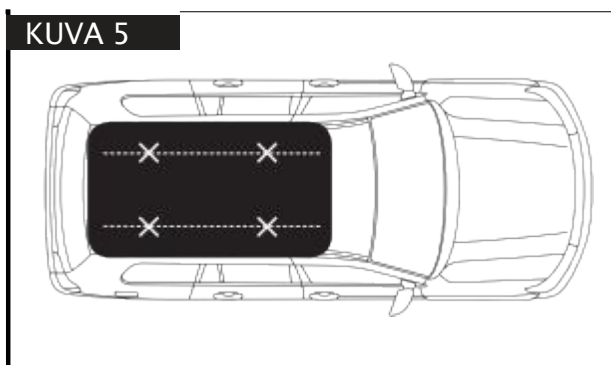
KUVA 3



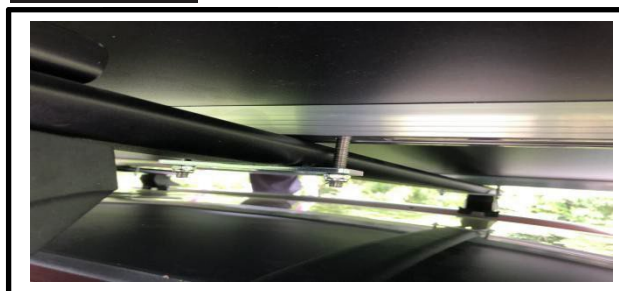
KUVA 4



KUVA 5



KUVA 6



Kattoteltan asennusohjeet:

1. Pura kaikki osat paketista.
2. Nosta kattotelttä ML-A08 ajoneuvosi kattotelineelle. Aseta se asentoon, jossa paino on keskitetty tasaisesti katon päälle. Katso kuva 1.
3. Asenna 8 kiinnityslevyä käyttäen yhtä pulttia jokaiseen. Kun kiinnityslevyt on asennettu, nosta kattotelttä ja vedä 2 kiinnityslevyä pultteineen kumpaakin kiinnityskiskoja pitkin. Katso kuva 2.
5. Vedä kiinnityslevyt pultteineen kiinnityskiskoja pitkin niin, että ne ovat kohdillaan kattotelineen kanssa. Katso kuva 3.
Älä kiinnitä kattotelineen verkkoon.
Kattotelttä tulisi kiinnittää neljällä tasaisin välein olevalla tukevalla kontaktipisteellä kattotelineeseen. Kuva 5.
6. Yhdistä neljä jäljellä olevaa kiinnityslevyä jokaisessa kaksi mutteria. Katso kuva 6.
Kiristä kaikki mutterit varmistaaksesi, että kattotelttä on tukevasti kiinnitetty ja ei liiku. Kiinnityslevyjen tulisi olla hiukan taipuneita kiinnityskiskojen ympärille.
7. Käy ajoneuvolla lyhyellä ja hitaalla ajelulla. Tämän jälkeen tarkista kaikkien pulttien olevan turvallisesti kiinnitetty ennen matkalle lähtöä. Kiristä, jos tarpeen.

Maahantuojaja:/ Importer/ Importör/ Importeur
IP-Agency Finland Oy
Honkanummentie 13, 01380 Vantaa
Suomi FINLAND

TREKKER

Rooftop Tent Manual



IP-Agency Finland Oy - All rights reserved. Product and instructions for use are subject to change.
Technical information is subject to change without notice.

Hard Shell Rooftop Tent

The Hard shell rooftop tent Model no. ML-A08 is a good quality RTT for any outdoor adventure. Compatible with most rack system and vehicles. The RTT ML-A08 is easy to set up and take down. Can be set up in seconds. With your vehicles you can go anywhere at any time.

Specifications:

Dimensions-Closed: 82.6"x50.7"x11"

Dimensions-Open: 82.6"x50.7"x43.3"

Weight: 150 lbs

Material-Shell: Molded, Composite ABS

Material-Tent: 280g Polyester Cotton Fabric with coating, PU 2000mm

Material-Rainfly: 420D Oxford Cloth with coating, PU 2000mm

Material-Mattress: 78.7"x47.2"x1.96" foam mattress

Material-Frame: Powder coated steel and aluminum

Ventilation and access: Two doors and two windows.

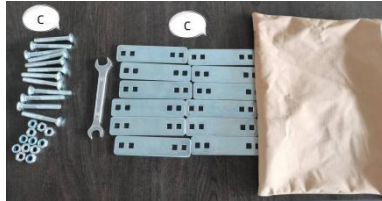
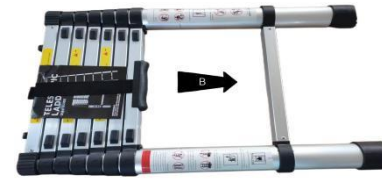
High-density screen window provide 4 way air circulation and prevent mosquitoes from entering

Lift System: 4 hydraulic assist arms, open and close in seconds



Contents:

| | |
|---------------------------------|--------|
| A. Rooftop Tent | Qty. 1 |
| B. 2.3m Telescopic Ladder | Qty. 1 |
| C. Mounting Hardware and Wrench | Qty. 1 |
| -Mounting Plates (Qty. 12) | |
| -Bolts: M8 x6cm (Qty. 12) | |
| -Lock Nuts: M8 (Qty. 12) | |
| D. Portable Hand light | Qty. 1 |
| E. Rainfly Poles | Qty. 4 |
| F. Wrench | Qty. 1 |



SAFETY INFORMATION

- Do not try and lift the Rooftop tent on your own; make sure to have at least 2 people, using proper lifting techniques.
- Ensure that this Rooftop tent is installed correctly and that all connections, straps and surfaces are checked regularly for degradation and loosening.
- Ensure that the roof rack or roof bars can support the full weight while in motion or supporting two adults.
- Ensure the Rooftop tent weight is centred over the middle of the vehicle and its sides are not over hanging the vehicle.
- The Rooftop tent will increase your vehicles overall height, be wary of this when entering undercover areas.
- Take care when operating the telescopic-ladder, ensuring its locked in place and the sliders will not pinch you.

INSTALLATION INSTRUCTIONS

At least 2-3 people are needed to install the RTT.

DO NOT try and lift and install the RTT on your own.



FIGURE 1



FIGURE 2

NO.2 Insert the card slot

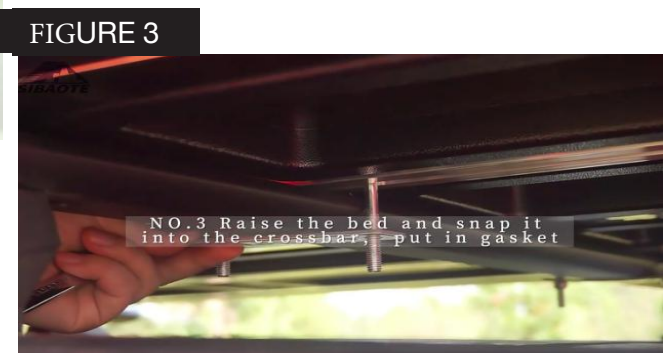


FIGURE 3

NO.3 Raise the bed and snap it into the crossbar, put in gasket



FIGURE 4

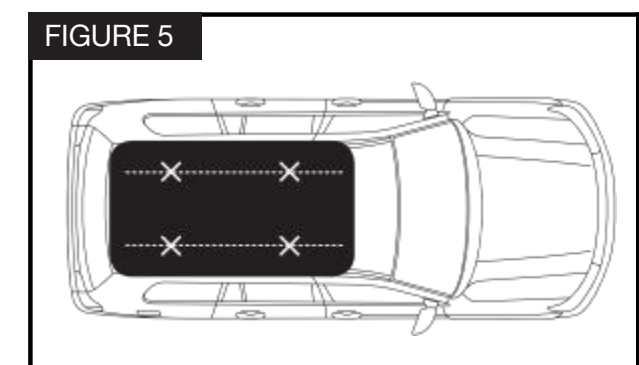


FIGURE 5

RTT Installation instruction:

1. Un-pack all the components from the box.
2. Lift the RTT ML-A08 onto your vehicle's roof rack. Put it on its Position so that the weight is centred evenly over the roof. See FIGURE 1
3. Assemble 8 of the mounting plate with 1 bolt each. With the mounting plate assembled, lift the side of the RTT and slide 2 mounting plate with the bolts along each mounting rail, see FIGURE 2
5. Slide the mounting plates with bolts along the mounting rails, so that they align with the roof rack. See FIGURE 3
Do not clamp onto your roof racks mesh.
The Rooftop TENT should have 4 spaced, strong points of contact on the roof rack. FIGURE 5
6. Connect the 4 remaining mounting plates with 2 nuts each. See FIGURE 6
Tighten all the nuts, making sure the Rooftop Tent is firmly mounted and will not move. The mounting plate should have a slight bend around the mounting rails.
7. Take the vehicle for a low-speed, short drive. Afterwards, check all the bolts are secure before travel. Tighten if required.

Maahantuojaja:/ Importer/ Importör/ Importeur
IP-Agency Finland Oy
Honkanummentie 13, 01380 Vantaa
Suomi FINLAND

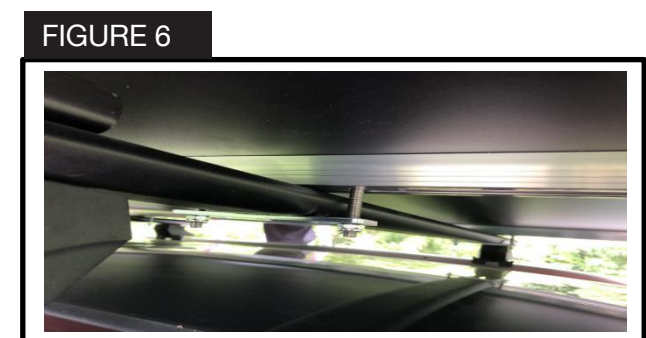


FIGURE 6

TREKKER

Bruksanvisning för taktält



Denna svenska version av användarmanualen har översatts från engelska. Vi förbehåller oss rätten att göra eventuella fel i översättningen. Översättningen baseras på den officiella engelska versionen.

IP-Agency Finland Oy - Alla rättigheter förbehållna. Produkt och bruksanvisning kan komma att ändras. Teknisk information kan ändras utan föregående meddelande.

Taktält med hårt skal

Taktältet med hårt skal av modell nr. ML-A08 är ett förstklassigt taktält för alla utomhusäventyr. Kompatibelt med de flesta takräcken och fordon. Takracket ML-A08 är lätt att sätta upp och ta ner. Tar bara ett ögonblick att sätta upp. På så sätt kan du åka vart som helst och när som helst med ditt fordon.

Specifikationer:

Mått - stängd: 210 cm x 130 cm x 28 cm

Mått - öppen: 210 cm x 130 cm x 110 cm

Vikt: 68 kg

Material - skal: Gjuten, komposit ABS

Material-Tält: 280 g Polyester bomullstyng med beläggning, PU 2000 mm

Material - regnskydd: 420D Oxford-tyg med beläggning, PU 2000 mm

Material - madrass: 200 cm x 120 cm x 5 cm skummadrass

Material - ram: Pulverlackerat stål och aluminium

Ventilation och åtkomst: Två dörrar och två fönster.

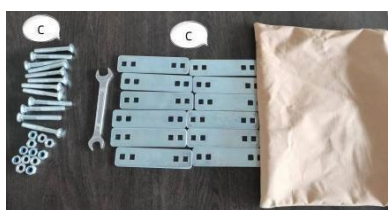
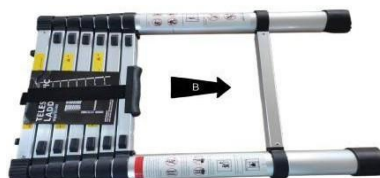
Fönster med hög täthet ger 4-vägs luftcirkulation och stoppar mygg från att komma in.



Liftsystem: 4 hydrauliska armar, öppnas och stängs på några sekunder.

Innehåll:

| | |
|---|--------|
| A. Taktält | Ant. 1 |
| B. 2,3 m teleskopstege | Ant. 1 |
| C. Monteringsutrustning och skiftnyckel | Ant. 1 |
| - Monteringsplattor (Ant. 12) | |
| - Bultar: M8 x6cm (Ant. 12) | |
| - Låsmuttrar: M8 (Ant. 12) | |
| D. Bärbar handlampa | Ant. 1 |
| E. Stänger för regnskydd | Ant. 4 |
| F. Skiftnyckel | Ant. 1 |



SÄKERHETSINFORMATION

- Försök inte lyfta taktältet på egen hand. Se till att minst två personer hjälps åt. Använd rätt lyftteknik.
- Se till att taktältet monteras korrekt och kontrollera alla anslutningar, remmar och ytor så att dessa inte försämrats och lossnat.
- Se till att takracket eller takstängerna kan klarar den totala vikten när bilen är i rörelse och att det håller för två vuxna.
- Se till att tältets vikt centreras över fordonets mitt och att sidorna sidor inte hänger ner över fordonet.
- Tänk på att taktältet ökar fordonets totala höjd, var medveten om detta när du kör under broar m.m.
- Var försiktig när du använder teleskopstegen och se till att den är låst på plats och att du inte klämmer dig på skjutreglagen.

MONTERING INSTRUKTIONER

Minst 2-3 personer behövs för att montera taktältet. **Försök INTE lyfta och montera taktältet på egen hand.**

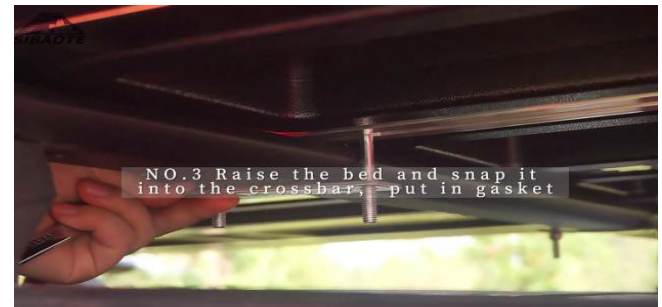
FIGUR 1



FIGUR 2



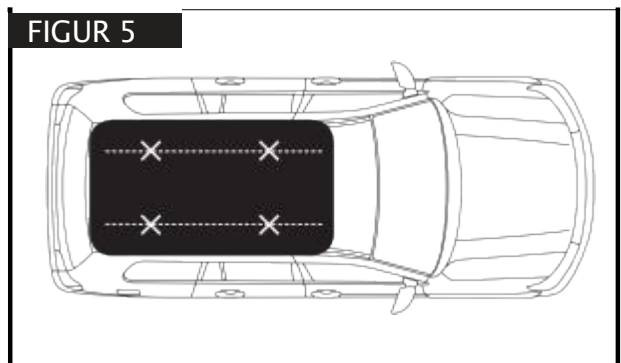
FIGUR 3



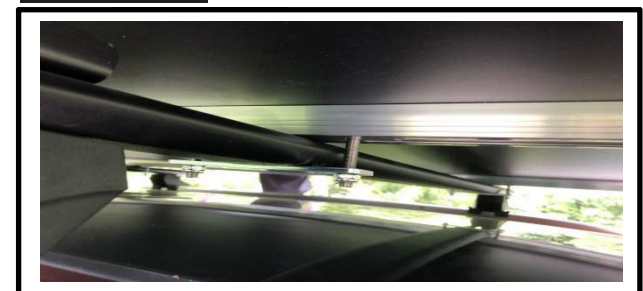
FIGUR 4



FIGUR 5



FIGUR 6



Monteringsanvisningar för taktältet:

1. Packa upp alla delar från förpackningen.
2. Lyft upptaktältet ML-A08 på fordonets takräcke. Placera det så att vikten centreras jämnt över taket. Se FIGUR 1
3. Montera 8 av monteringsplattorna med vardera 1 bult. När monteringsplattan är på plats, lyft taktältets sida och skjut 2 monteringsplattor med bultarna längs med varje monteringskena, se FIGUR 2.
5. Skjut monteringsplattorna med bultarna längs monteringskenorna så att de ligger i linje med takräcket. Se FIGUR 3
Kläm inte fast på lasthållare av gallertyp.
Taktältet ska ha 4 utspridda, starka kontaktpunkter på takräcket. FIGUR 5
6. Anslut de 4 återstående monteringsplattorna med vardera 2 med vardera 2 muttrar. Se FIGUR 6
Dra åt alla muttrar och se till att taktältet är ordentligt monterat och inte rör sig. Monteringsplattan ska vara aningen böjd mot monteringskenorna.
7. Kör en kort sträcka på låg hastighet med taktältet. Se efteråt till att alla bultar är säkrade innan du ger dig ut och reser. Dra åt vid behov.

TREKKER

Bedienungsanleitung für Autodachzelt



Diese deutsche Version der Bedienungsanleitung wurde aus dem Englischen übersetzt. Fehler in der Übersetzung sind vorbehalten. Die Übersetzung basiert auf der offiziellen englischen Version.

IP-Agency Finland Oy - Alle Rechte vorbehalten. Änderungen am Produkt und an der Gebrauchsanweisung sind vorbehalten. Technische Informationen können ohne vorherige Ankündigung geändert werden.

Hartschalen-Autodachzelt

Das Hartschalen-Autodachzelt Modell-Nr. ML-A08 ist ein hochwertiges Autodachzelt für jedes Abenteuer im Freien. Kompatibel mit den meisten Gepäckträgersystemen und Fahrzeugen. Das ADZ ML-A08 ist einfach auf- und abzubauen. Es kann in Sekundenschnelle aufgebaut werden. Mit Ihrem Fahrzeug können Sie jederzeit und überall hinfahren.

Spezifikationen:

Abmessungen - Geschlossen: 82,6 "x50,7 "x11"

Dimensions-Open: 82.6"x50.7"x43.3"

Gewicht: 150 lbs

Material-Schale : Geformt, Verbundwerkstoff ABS

Material-Zelt: 280g Polyester-Baumwoll-Gewebe mit Beschichtung, PU 2000mm

Material-Regenschirm: 420D Oxford-Gewebe mit Beschichtung, PU 2000mm

Material-Matratze: 78,7 "x47,2 "x1,96" Schaumstoffmatratze

Material-Rahmen: Pulverbeschichteter Stahl und Aluminium

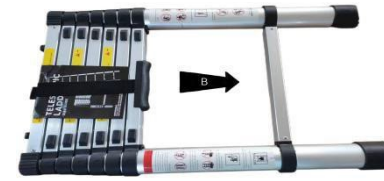
Belüftung und Zugang: Zwei Türen und zwei Fenster.
Hochdichte Sichtfenster sorgen für 4-Wege-Luftzirkulation und verhindern das Eindringen von Mücken

Hebesystem: 4 hydraulische Hilfsarme, öffnen und schließen in Sekundenschnelle



Inhalt:

| | |
|---|--------|
| A. Autodachzelt | Stk 1 |
| B. 2,3m Teleskopleiter | Stk 1 |
| C. Montagematerial und Schraubenschlüssel | Stk 1 |
| -Befestigungsplatten (Stk: 12) | |
| -Schrauben: M8 x6cm (Stk: 12) | |
| -Sicherungsmuttern: M8 (Stk: 12) | |
| D. Tragbares Handlicht | Stk. 1 |
| E. Regenschirmstangen | Stk. 4 |
| F. Schraubenschlüssel | Stk. 1 |



SICHERHEITSINFORMATIONEN

- Versuchen Sie nicht, das Autodachzelt allein zu heben; stellen Sie sicher, dass mindestens 2 Personen die richtige Hebetechnik anwenden.
- Vergewissern Sie sich, dass dieses Dachzelt ordnungsgemäß installiert ist und dass alle Verbindungen, Bänder und Oberflächen regelmäßig auf Beschädigung und Lockerung überprüft werden.
- Vergewissern Sie sich, dass der Dachgepäckträger oder die Dachträger das volle Gewicht während der Fahrt oder für zwei Erwachsene tragen können.
- Vergewissern Sie sich, dass das Gewicht des Dachzelts in der Mitte des Fahrzeugs zentriert ist und die Seiten nicht über das Fahrzeug hängen.
- Das Autodachzelt erhöht die Gesamthöhe Ihres Fahrzeugs. Seien Sie vorsichtig, wenn Sie in überdachte Bereiche einfahren.
- Seien Sie bei der Bedienung der Teleskopleiter vorsichtig, Sie müssen sicherstellen, dass er an seinem Platz eingerastet ist und die Schieber Sie nicht einklemmen können.

MONTAGEANLEITUNG

Für die Montage des Autodachzelts werden mindestens 2-3 Personen benötigt.

ABB 1



ABB 2



ABB 3

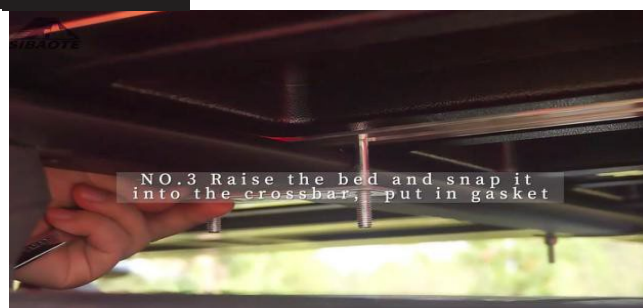


ABB 4

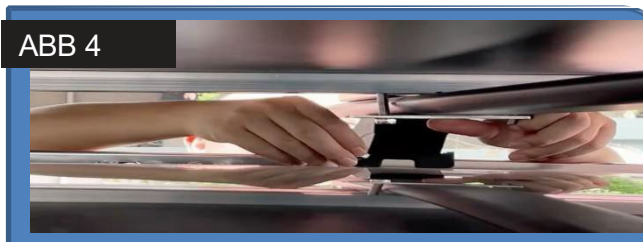


ABB 5

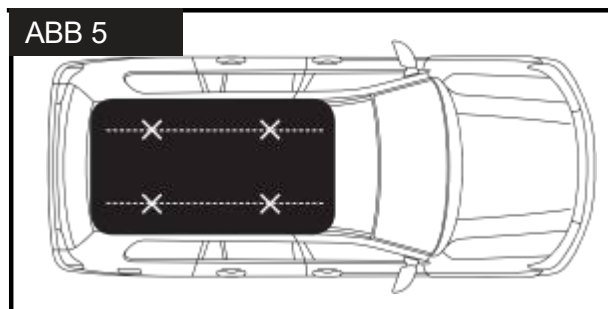
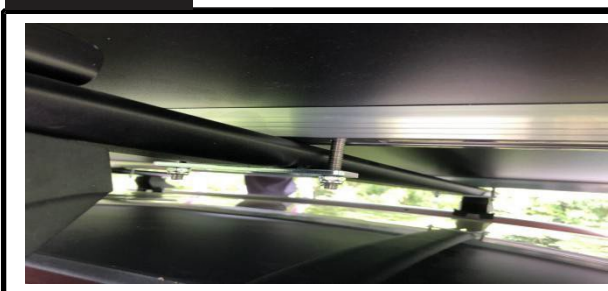


ABB 6



ADZ Montageanleitung:

1. Packen Sie alle Komponenten aus dem Karton aus.
2. Heben Sie den ADZ ML-A08 auf den Dachgepäckträger Ihres Fahrzeugs. Stellen Sie ihn so auf, dass das Gewicht gleichmäßig auf dem Dach verteilt ist. Siehe ABBILDUNG 1
3. Montieren Sie 8 der Montageplatten mit je 1 Schraube. Wenn die Montageplatte montiert ist, heben Sie die Seite der ADZ an und schieben Sie 2 Montageplatten mit den Bolzen entlang jeder Montageschiene, siehe ABBILDUNG 2
5. Schieben Sie die Montageplatten mit den Bolzen entlang der Montageschienen, so dass sie mit dem Dachträger ausgerichtet sind. Siehe ABBILDUNG 3
Klemmen Sie sich nicht an das Netz Ihres Dachträgers.
Das Autodachzelt sollte 4 beabstandete, feste Kontaktpunkte auf dem Dachträger haben. ABBILDUNG 5
6. Verbinden Sie die 4 verbleibenden Montageplatten mit je 2 Muttern. Siehe ABBILDUNG 6
Ziehen Sie alle Muttern an und stellen Sie sicher, dass das Überdachungszelt fest montiert ist und sich nicht bewegt. Die Montageplatte sollte eine leichte Biegung um die Montageschienen aufweisen.
7. Machen Sie mit dem Fahrzeug eine kurze Fahrt bei niedriger Geschwindigkeit. Prüfen Sie anschließend vor der Fahrt, ob alle Schrauben fest sitzen. Ziehen Sie sie bei Bedarf nach.

Maahantuojaja:/ Importer/ Importör/ Importeur
IP-Agency Finland Oy
Honkanummentie 13, 01380 Vantaa
Suomi FINLAND

SPECIFICATIONS:

Type:2-3person tent

Unfolding Size: 210*129*112cm

Packing Size : 217*133*38cm

Body:280g polyester cotton , PU 2000mm,W/P, W/R

Fly Cover: 420D Oxford , PU 2000mm, W/P, W/R

Canvas color: Dark Gray

Hard Shell color : Black/White

Tent Structure:One Bedroom


Building Type:Quick Automatic Opening Bottom


Season:Four-season


Tent Pad Material: 5cm foam sponge pad


Ladder: 2.3m Aluminum Telescopic Ladder

Weight: 73KG

| Kierrätys | |
|---|--|
|  | Käytöstä poistamisen jälkeen kierrätä tämä tuote paikallisten viranomaisten ohjeistusten mukaan. |

| Correct Disposal of this product | |
|---|---|
|  | This marking indicates that this product should not be disposed with other household wastes throughout the EU. To prevent possible harm to the environment or human health from uncontrolled waste disposal, recycle it responsibly to promote the sustainable reuse of material resources. |

| Korrekt kassering av denna produkt | |
|---|---|
|  | Denna märkning anger att denna produkt inte bör bortskaffas med annat hushållsavfall i hela EU. För att förhindra att miljön eller människors hälsa skadas av okontrollerat bortskaffande av avfall, återvinn den på ett ansvarsfullt sätt för att främja en hållbar återanvändning av materialresurser |

| Korrekte Entsorgung des Geräts | |
|---|---|
|  | Diese Kennzeichnung weist darauf hin, dass dieses Produkt in der gesamten EU nicht mit anderen Haushaltsabfällen entsorgt werden darf. Um mögliche Schäden für die Umwelt oder die menschliche Gesundheit durch unkontrollierte Abfallentsorgung zu vermeiden, recyceln Sie es verantwortungsvoll, um die nachhaltige Wiederverwendung von Materialressourcen zu fördern. |