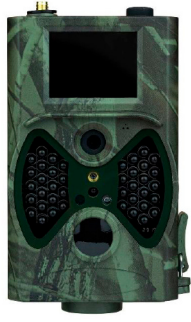


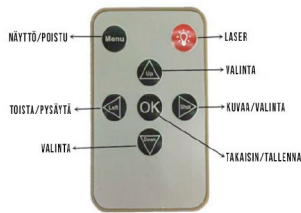
Trekker

2G Lähettävä Riistakamera



Maahantuojat/Importör: IP-Agency Finland Oy

Kaukosäätimen ominaisuudet:



Huom. Paina merkkiä  laserin aktivoimiseksi.

Config-tilassa

1. Paina nappia "Shot" niin kamera ottaa kuvan tai nauhoittaa videoita
2. Paina nappia "OK" niin tallennettuja kuvia tai videoita voi selata
3. Kuvia selattaessa navigoi "Up" ja "Down" painikkeilla.
4. Videoita selattaessa paina painiketta "Left" toistaaksesi videon ja uudestaan videon pysäyttämiseksi. Paina nappia "OK" poistuaksesi.

Kameran Asetukset

A. Käyttöönottoon tarvittavat lisäosien (ei mukana pakkauksessa)

1. 8 x AA Paristoa tai 9V DC syöttö ylhäällä olevasta virtaliittimestä (esim. aurinkopaneeli).
2. Tyhjä, max. 32Gb:n MicroSD-muistikortti
3. SIM-kortti kuvien lähetykseen varten (*Huomioithan, että SIM-kortin PIN-koodin kysely on pois päältä!* Voit käyttää SIM-kortin aluksi esim. puhelimessasi ja poistaa PIN-koodin kyselyn sitä kautta).

B. Kamerassa on 3 perustoimintotilaa

1. OFF-tila: Virtakytkin on OFF-asennossa.
2. ON-tila: Virtakytkin on ON-asennossa
3. Config-tila: Virtakytkin on Config-asennossa.

OFF-tilaa tulee käyttää vaihdettaessa laitteen muistikorttia tai paristoja ja laitetta kuljetettaessa.

C. Kameralla voi kuvata kahdella eri tavalla

1. Manuaalisesti käyttämällä kaukosäädintä.
Laitteen ollessa Config-tilassa, kaukosäätimen avulla voi ottaa kuvia tai videoita painamalla "OK".
2. Automaattisesti
Laitteen ollessa ON-tilassa, laitteen LED valo välkkyi 10 sekunnin ajan, jonka jälkeen laite ottaa kuvia tai videoita sen havaitessa liikettä.

D. Järjestelmäasetuksista löytyvät automaattiset kuvaustilat.

1. Kuva: Laite ottaa kuvan sen havaitessa liikettä.
2. Video: Laite nauhoittaa videoita sen havaitessa liikettä.
3. Kuva & Video: Laite ottaa kuvan ja alkaa nauhoittamaan videoita sen havaitessa liikettä.

E. Intervalli, ajastin, formaatti, NO, ja salasana selitykset.

1. Intervalli: Kamera ottaa kuvan tai videon tietyn aikavälin.
2. Ajastin: Kamera ALOITUS ja LOPETUS kellonaika.
3. Formatointi: Käyttäjä voi alustaa muistikortin.
4. NO.: Käyttäjä voi asettaa kameralle 6-merkkisen ID:n, sallittuja merkkejä ovat 0-9 ja A-Z.
5. Salasana, 4-merkkinen.

F. Selataksesi kuvia tai videoita, sammuta ensin kamera ja sen jälkeen aseta se TEST-tilaan sekä paina nuolta oikealle kaukosäätimestä päästäksesi galleriaan.

1. Kuvat
Paina nappia "Up" tai "Down" kaukosäätimestä selataksesi kuvia.
2. Videot
Paina nappia "Left" kaukosäätimestä toistaaksesi videota. Pysäyttääksesi videon, paina nappia "Left" uudestaan.

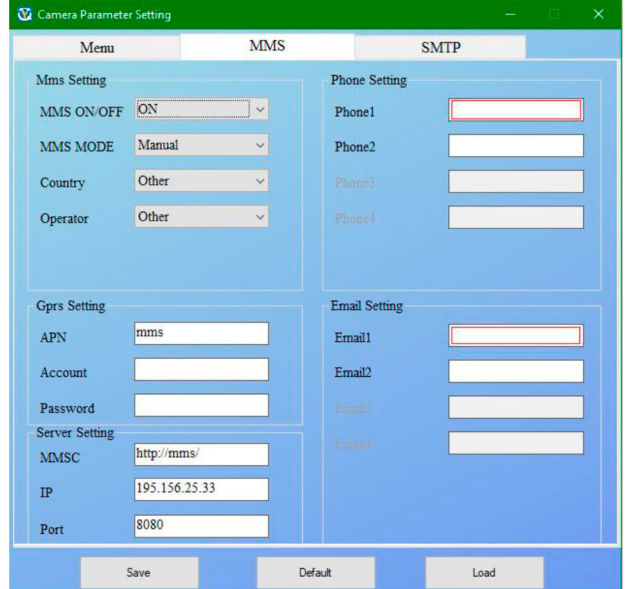
Huom. Paina nappia "OK" palataksesi.

G. Muuta huomioitavaa.

Rankassa sateessa, sumuisella säällä sekä tiheässä pimeällä otetut kuvat saattavat olla huonolaatuisia. Kamera voi lähettää VAIN KUVIA puhelimeen tai sähköpostiin. Videot tallennetaan vain kameran muistikortille.

Kuvien lähettäminen multimediatekstiviestinä matkapuhelimeen ja sähköpostiin

- a. Syötä MicroSD-muistikortti ja SIM-kortti riistakameraan. Liitä riistakamera tietokoneeseen USB-johdolla ja aseta laite Config-tilaan. Syötä pakkauksessa mukana tullut CD-levy tietokoneeseen ja avaa sieltä **MMSCONFIG for 2G&3G Series** kansio ja avaa sieltä **MMSCONFIG** sovellus.
- b. Valitse **MMS** menu ylärivistä.
- c. Vaihda **MMS ON/OFF** asentoon **ON**.
- d. Valitse **MMS MODE** kohdasta **Manual** vaihtoehto.
- e. Syötä **Gprs Setting** kohtaan liittymäsi palveluntarjoajalta saamasi APN-tieto (esim. Telian APN on **mms**).
- f. Syötä **Server Setting** kohtaan liittymäsi palveluntarjoajalta saamasi MMSC, IP ja Port tiedot (esim. Telian tiedot alla olevassa kuvassa).
- g. Syötä puhelinnumero(t) **Phone Setting** kohtaan, johon haluat laitteen lähettävän kuvia (muodossa 050XXXXX).
- h. Syötä sähköpostiosoite **Email Setting** kohtaan, johon haluat laitteen lähettävän kuvia. **HUOM. Jos haluat kuvan vain toiseen vaihtoehtoon, jätä toinen kenttä tyhjäksi!**
- i. Paina **SAVE** nappia ja tallenna tiedosto **Parameter.dat** muistikortille **ilman muita muokkauksia!**

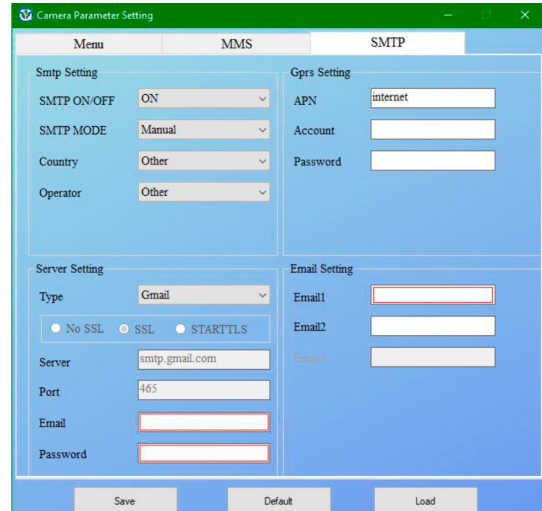


- j. Kun olet tallentanut tiedot muistikortille, irrota USB-piuha kamerasta ja siirrä laite Config-tilasta ON-tilaan. Kameran edessä vilkkuu nyt hetken punainen valo, jonka jälkeen kamera ottaa kuvia havaitessaan liikettä ja lähettää ne asetusten mukaan sähköpostiin, puhelimeen tai molempiin.

Kuvien lähettäminen sähköpostiin (SMTP)

Huom. Vaihda MMS-tila pois päältä ennen kuin laitat SMTP-tilan päälle!

- a. Syötä MicroSD-muistikortti ja SIM-kortti riistakameraan. Liitä riistakamera tietokoneeseen USB-johdolla ja aseta laite Config-tilaan. Syötä pakkauksessa mukana tullut CD-levy tietokoneeseen ja avaa sieltä **MMSCONFIG for 2G&3G Series** kansio ja avaa sieltä **MMSCONFIG** sovellus.
- b. Valitse **SMTP** menu ylärivistä.
- c. Vaihda **SMTP ON/OFF** kohtaan asentoon **ON**.
- d. Valitse **SMTP MODE** kohdasta **Manual**.
- e. Syötä **Gprs Setting** kohtaan liittymäsi palveluntarjoajalta saamasi APN-tiedot (esim. Telian APN on **internet**).
- f. **Server Setting** kohdasta valitse, onko sähköpostisi **Gmail**, **Hotmail** tai jokin muu (ohjelma syöttää automaattisesti Gmailin ja Hotmailin Server- ja Port-tiedot. Other-kohdassa joudut määrittämään ne itse).
- g. Syötä kirjautumistunnukset siihen sähköpostiin, jonka haluat toimivan **lähettäjänä** (voit luoda tätä varten uuden sähköpostin esim. Gmailiin).
- h. Syötä **Email Setting** kohtaan sähköposti, johon haluat laitteen lähettävän kuvat.
- i. Paina **SAVE** nappia ja tallenna tiedosto **Parameter.dat** muistikortille **ilman muita muokkauksia!**



- j. Kun olet tallentanut tiedot muistikortille, irrota USB-piuha kamerasta ja siirrä laite Config-tilasta ON-tilaan. Kameran edessä vilkkuu nyt hetken punainen valo, jonka jälkeen kamera ottaa kuvia havaitessaan liikettä ja lähettää ne asetusten mukaan sähköpostiin.

Huom. Jos käytät Gmail-sähköpostia lähettävänä sähköpostina, sinun tulee sallia ulkopuolisten/vähemmän turvallisten sovellusten käyttöoikeus, jotta kamera pystyy lähettämään kuvia.

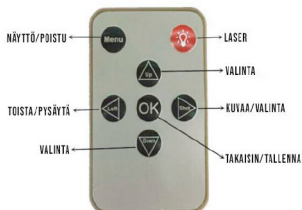
Trekker

2G Jaktkamera sändande



Importör: IP-Agency Finland Oy

Funktioner för fjärrkontroll:



Anm. Tryck på tecknet  för att aktivera lasern.

I Config-läge

1. Tryck på "Shot" -knappen för att ta en bild eller spela in en video
2. Tryck på "OK" -knappen för att bläddra igenom de lagrade bilderna eller videorna
3. När du bläddrar i bilderna använder du upp- och nedknapparna för att navigera.
4. När du bläddrar i videoklipp trycker du på "Vänster" -knappen för att spela upp videon och pausa videon igen. Tryck på "OK" -knappen för att avsluta.

Kamerainställningar

A. Dessutom måste du konfigurera (ingår inte)

1. 8 x AA batterier eller 9V DC likström från ovre strömkontakten (t.ex. solpanelen).
2. Tom, max. 32Gb:n MicroSD-minneskort
3. SIM-kort för att skicka bilder (Observera att SIM-kortets PIN-kodförfrågan är av! Du kan använda SIM-kortet, till exempel i din telefon och radera begäran om PIN-kod via det.)

B. B. Kameran har tre grundlägen

1. OFF-läge: Strömbrytaren är i OFF-läge.
2. ON-tillstånd: Strömbrytaren är i ON-läge
3. Config Mode: Strömbrytaren är i Config-läget.

OFF-läget ska användas vid byte av enhetens minneskort eller batterier och vid transport av enheten.

C. Det finns två sätt att fotografera med kameran

1. Använd manuellt fjärrkontrollen.
- Med enheten i Config-läge kan fjärrkontrollen användas för att ta bilder eller videoklipp genom att trycka på "OK".
2. Automatiskt
- När enheten är ON blinkar enhetens LED i 10 sekunder, varefter enheten tar bilder eller videor när den upptäcker rörelse.

D. Systeminställningarna inkluderar Auto Shooting-lägen.

1. Bild: Enheten tar en bild när den upptäcker rörelse.
2. Video: Enheten spelar in video när den upptäcker rörelse.
3. Bild & video: Enheten tar en bild och börjar spela in video när den upptäcker rörelse.

E. Intervall, timer, format, NO. och lösenordsförklaringar.

1. Intervall: Kameran tar en bild eller en video med angivna intervall.
2. Timer: Kamerans start- och stopptid.
3. Formatering: Användaren kan formatera minneskortet.
4. NO.: Användaren kan ställa in ett 6-tecken-ID för kameran, tillåtna tecken är 0-9 och A-Z.
5. Lösenord, 4-tecken.

F. För att bläddra bland foton eller videor stänger du först av kameran och ställer sedan in den i TEST-läge och trycker på högerpilen på fjärrkontrollen för att komma in i galleriet.

1. Bilder
Tryck på "Upp" eller "Ned" på fjärrkontrollen för att bläddra igenom bilderna.
2. Video
Tryck på "Vänster" -knappen på fjärrkontrollen för att spela upp videon. För att pausa videon trycker du på "Vänster" -knappen igen.

Anm. Tryck på "OK" för att återgå.

G. Andra överväganden.

Bilder som tas i kraftigt regn, dimma eller regn i mörkret kan ha bilder av dålig kvalitet. Kameran kan bara skicka BILDER till telefonen eller e-post. Videor spelas bara in på kamerans minneskort.

Skicka bilder som ett multimediameddelande till din mobiltelefon och e-post

- a. Sätt i MicroSD-minneskortet och SIM-kortet i spelkameran. Anslut spelkameran till din dator med USB-kabeln och ställ in enheten i Config-läge. Sätt i den medföljande CD-skivan i din dator och öppna **MMSCONFIG for 2G & 3G-Series** och öppna **MMSCONFIG**-applikationen.
- b. Välj **MMS**-menyn i den översta raden.
- c. Ställ **MMS ON/OFF** på **ON**.
- d. Välj **Manual** under **MMS MODE**.
- e. I **Gprs Setting**, ange APN-informationen som tillhandahålls av din abonnentleverantör (t.ex. Telias APN är mms).
- f. I **Server Setting** anger du den MMSC-, IP- och Port-information som du har fått från din abonnenttjänstleverantör (t.ex. Telia i figuren nedan).
- g. Ange telefonnummer (er) i **Phone Setting** där du vill att enheten ska skicka bilder (i formatet 050XXXXX).
- h. Ange **Email Setting** där du vill att enheten ska skicka bilder.
OBS. Om du bara vill ha en bild av ett av alternativen, lämna det andra fältet tomt!
- i. Tryck på **SAVE**-knappen och spara filen **Parameter.dat** på minneskortet utan ytterligare ändringar!

- j. När du har lagrat data på minneskortet, ta bort USB-sticken från kameran och flytta enheten från Config till ON. Kameran blinkar nu rött en stund, varefter kameran upptäcker rörelse när den upptäcks och skickar dem till din e-post, telefon eller båda.

Skicka bilder till e-post (SMTP)

Anm. Stäng av MMS-läge innan du slår på SMTP-läge!

- a. Sätt i MicroSD-minneskortet och SIM-kortet i spelkameran. Anslut spelkameran till din dator med USB-kabeln och ställ in enheten i Config-läge. Sätt i den medföljande CD-skivan i din dator och öppna **MMSCONFIG for 2G & 3G Series** och öppna **MMSCONFIG**-applikationen.
- b. Välj **SMTP**-menyn från den översta raden.
- c. Ändra **SMTP ON/OFF** till **ON**.
- d. Välj **Manual** i **SMTP MODE**.
- e. I **Gprs Setting** anger du APN-informationen som tillhandahålls av din abonnentleverantör (t.ex. Telias APN är Internet).
- f. I **Server Setting**, välj om din e-postadress är **Gmail**, **Hotmail** eller något annat (programmet kommer automatiskt att ange servern och portinformationen för Gmail och Hotmail. I annat måste du definiera det själv).
- g. Ange dina inloggningsuppgifter i det e-postmeddelande du vill vara **avsändare** (du kan till exempel skapa ett nytt e-postmeddelande i Gmail).
- h. I avsnittet **Email Setting** anger du det e-postmeddelande som du vill att enheten ska skicka bilder till.
- i. Tryck på **SAVE**-knappen och spara filen **Parameter.dat** på minneskortet utan ytterligare ändringar!

- j. När du har lagrat informationen på minneskortet tar du bort USB-sticken från kameran och flyttar enheten från Config till ON. Kameran blinkar nu rött ett ögonblick, varefter kameran upptäcker rörelse när den upptäcker och skickar dem till e-postmeddelandet som inställt.

Anm. Om du använder Gmail som ett utgående e-postmeddelande måste du tillåta åtkomst till tredjeparts / mindre säkra applikationer för att kameran ska kunna skicka bilder.