



Plamen

FI Valurautalämmittimen asennus- ja käyttöohjeet

Tena N



16.11.2022.

Vakuutamme täten, että tämä tuote täyttää kaikki asiaankuuluvat standardin

EN 13240:2001/A2:2004/AC:2007-08 kriteerit ja että siihen on kiinnitetty

merkintä  neuvoston direktiivin EU 305/2011 mukaisesti.

Požega, 22.02.2018

 **Plamen** d.o.o.
HR-34000 Požega, Njemačka 36



08

Ajoittain lämmitettävät laitteet

EN 13240:2001/A2:2004/AC:2007-08

Kiinteällä polttoaineella toimivat huonelämmittimet

Tyyppi: **Tena N**

Minimietäisyys viereisiin palaviin materiaaleihin: [mm]

edessä: **1000** sivulla: **300** takana **300** yläpuolella:

1000

:

CO-päästöt palamistuotteista lask. 13 % O₂:ksi: **0,09 [%]**

Savukaasujen lämpötila: **265 [°C]**

Nimellisteho: **9,5 [kW]**

Energiatehokkuus **80,5 [%]**

(polttoaine):

Puu

Sarjanumero :

Lue käyttöohjeet ja noudata niitä. Käytä vain suositeltuja polttoaineita.

Yllä mainitut arvot ovat voimassa vain sallituissa olosuhteissa.

Valmistettu Kroatiassa

Valmistusvuosi:

Suoritusasointilomituksen numero: 0060-CPR-2020/01/22

Ilmoitetun testilaboratorion numero: NB 1015

Älä käytä laitetta jaetussa hormissa.

TENA N on nykytrendien mukaan suunniteltu lämmitin, jonka puhtaat yksinkertaiset linjat sopivat mihin tahansa tunnelmalliseen tyyliin. Lämmitin on valmistettu korkealaatuisesta valuraudasta, maalattu kuumankestävällä mustalla maalilla, joka antaa visuaalisesti paremman ulkonäön tuotteelle kokonaisuutena.

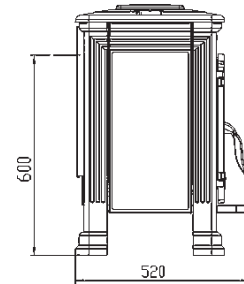
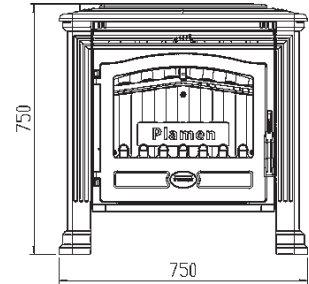
Suuri lasiluukku tarjoaa näkymän koko tulipesään ja täyden kokemuksen avotulesta. Erityisen ensiö- ja toisioilmansyötön suunnittelun ansiosta lasi pysyy puhtaana koko lämmitysajan. Lämmittimen muotoilu takaa pitkäkestoisen hiillospedin, eikä tulta tarvitse sammuttaa useisiin päiviin.

LUE NÄMÄ OHJEET HUOLELLISESTI saavuttaaksesi lämmittimen parhaan suorituskyvyn ensimmäisestä käyttökerrasta lähtien.

Lämmitin täyttää kaikki asiaankuuluvat EN 13240 -vaatimukset ja siihen on kiinnitetty merkintä **CE**.

TEKNISEET TIEDOT:

MITAT: K x L x S:	75x75x52 cm
PAINO:	161 kg
NIMELLISTEHO:	9,5 kW
SAVULIITÄNTÄ: taka- ja yläosa:	Ø 150 mm
SAVULIITÄNNÄN KORKEUS LATTIASTA KESKIPISTEESEEN:	600 mm
TILANLÄMMITYSTEHO:	200 m ³ saakka
POLTTOAINE:	puu



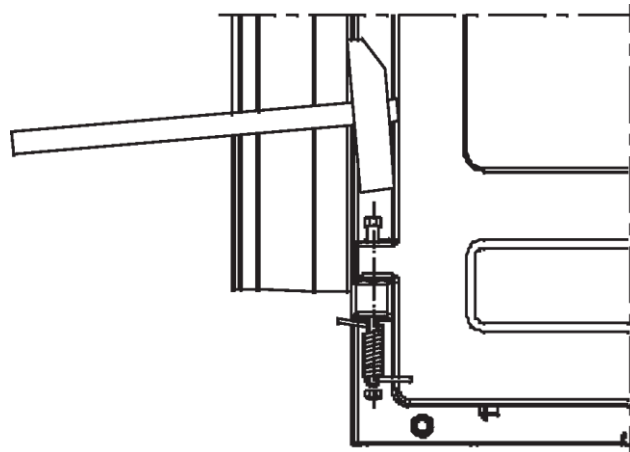
Suljettu edestä täytettävä tilalämmitin

ASENNUSOHJEET

Mukana toimitettu tuotteen savupiippuliitännä on takapuolella. On myös mahdollisuus kytkeä se yläpuolelle. Liitä se yläpuolelle noudattamalla kuvan 4 sivulla 83 olevia ohjeita.

Asenna eturistikko (104) kansilehden kuvan mukaisesti.

Lämmittimen luukun alasaranaan voidaan asentaa jousi, jolla varmistetaan, että ovi ei jää auki paitsi sytytettäessä tai täytettäessä.



Kuva 1

Asentaaksesi jousen toimi seuraavasti:

-Sulje ovi, irrota eturistikko, irrota tappi alasaranasta ja aseta ruuvi siten, että se ulkonee noin 15 mm saranasta. Kiinnitä jousi ruuviin ja vedä sitä toisesta päästä kiinnittäaksesi se oven reunaan. Pidä jouta paikallaan, paina ruuvi alas ja kiinnitä se mutterilla (katso kuva 1).

Asennusympäristön olosuhteet

Jos lämmitin asennetaan huoneeseen, jossa on palavasta materiaalista tehty tai lämpöherkkä lattia, se tulee sijoittaa kiinteän, palamattoman lattiasuojan päälle. Lattiasuoja tulee mitoittaa siten, että se ulottuu vähintään 40 cm taka- ja sivupuolille ja 60 cm takan etupuolelle.

Lämmittimen (sivut ja takaosa) ja lämpöherkkien materiaalien välinen vähimmäisetäisyys on 40 cm. Lämmittimen ja lämmölle herkkien materiaalien välinen vähimmäisetäisyys takan edessä suoraan lämmölle altistuvalla alueella on 120 cm.

Lämmitin tulee sijoittaa tasaiselle alustalle tilaan, jossa on riittävästi raitista ilmaa palamisen edesauttamiseksi.

Jos samaan huoneeseen on asennettu imulaite (liesi- tai takkakupu) tai mikä tahansa muu ilmaa kuluttava laite, varmista, että raitista ilmaa pääsee säännöllisesti sisään erillisestä tukkeutumattomalla ritilällä suojatusta aukosta.

Savupiipun liitäntä

Savupiipun liittämiseen suositellaan tavallisia (vakio) savuputkia ja kulmakappaleita, joiden sisähalkaisija on Ø 150 mm ja joissa on sisäänrakennettu savupelti.

Varmista, että savuputki ja kulmakappale ovat tiukasti kiinni toisissaan ja että savuputken liitokset savuhormiin ja savupiipun aukkoon ovat pitävät ja tiukat. Savuputki ei saa ulottua savupiipun vuorauksen yli, eli se ei saa työntyä piipun poikkileikkaukseen.

Lämmitin tulee asentaa täysin eurooppalaisten, kansallisten ja paikallisten sovellettavien määräysten mukaisesti.

KÄYTTÖOHJEET

Ensimmäinen sytyttäminen

Koska lämmitin on valmistettu valuraudasta, tulee ottaa huomioon tämän materiaalin taipumus halkeamien muodostumiseen äkillisten ja epätasaisten lämpökuormien takia. **Tämän vuoksi polta lieden ensimmäisen sytytyksen yhteydessä (vähintään 10 tuntia) kohtalaista tulta (täyttö ei saa olla yli puolta suositellusta polttopuumäärästä nimellisteholle).** Sytytä tuli pienellä määrällä rypistynyttä sanomalehteä ja kuivaa sytykettä.

VAROITUS! Älä käytä alkoholia tai bensiiniä sytytykseen tai uudelleensytytykseen.

TÄRKEÄÄ:

Ennen kuin aloitat ensimmäistä sytyttämiskertaa, levitä pohjalevyn päälle riittävä määrä tuhkaa tai hiekkaa peittämään aaltoilevat rivat ja alalevyn keskiosa liukuritilä mukaan lukien.

Puhdistuksessa eli tuhkaa poistettaessa on huolehdittava siitä, että tuhkaa jää riittävästi peittämään aaltoilevat rivat ja alalevyn keskiosa liukuritilä mukaan lukien ja siten varmistamaan pitkäkestoisen hiilloskerroksen ja suojaamaan alalevyä.

Lämmitintä ei ole suunniteltu perinteisellä, vaan liukuvalla arinalla. Se on tarkoitettu vain tuhkan poistamiseen tuhka-astiaan, ei raikkaan ilman syöttämiseen palamisen edesauttamiseksi. Jos käytetään hyvälaatuista puuta, tuhkan säännöllistä puhdistusta ei tarvita. Varmista, että tuhka ei tuki sivupaneelien ensiöilman aukkoja.

Ilman arinaa suunnitellut lämmitimet takaavat pitkäikäisen hiillospatjan, eikä tulta tarvitse sammuttaa paitsi ennen tuhkanpoistoa.

Lue ilmansyötön säätimiä koskevat ohjeet, jotka löytyvät otsikkojen "Sytyttäminen ja säännöllinen käyttö" ja "Tehon säätäminen" alta.

Lämmittimen osat on maalattu lämmönkestävällä maalilla. Ensimmäisellä polttokerralla tämä maali kovettuu vähitellen ja tässä prosessissa saattaa vapautua sille tyypillisen hajuisia höyryjä. Tuuleta siksi huonetta tämän vaiheen aikana.

Varoitus! Maali saattaa vaurioitua, jos ensimmäinen polttokerta ei tapahdu kohtuullisella lämmöllä.

Kun sytytät lämmitimen ensimmäisen kerran, älä aseta mitään esineitä sen päälle äläkä koske

maalattuihin osiin välttääksesi mahdollisen maalin irtoilemisen.

Sopiva poltettava materiaali

Lämmitin on suunniteltu polttamaan vain puuta eli vähätuhkapitoista polttoainetta, kuten pyökkiä, valkopyökkiä, koivua ja vastaavia puuta.

Käytä vain hyvin varastoitua, kuivaa puuta, jonka kosteuspitoisuus ei ylitä 20 %, vähentääksesi kertyvää rasvaista nokea (kreosoottia), joka voi aiheuttaa savupiipun tukkeutumisen.

Puubrikettejä käytettäessä tulee muistaa, että niillä on korkeampi lämpöarvo ja laite voi vaurioitua ylikuumentumisen seurauksena.

Älä polta kotitalousjätteitä, etenkin mitään muovimateriaalia. Monet jättemateriaalit sisältävät aineita, jotka ovat haitallisia lämmittimelle, savupiipulle ja ympäristölle. Tällaisten jättemateriaalien polttaminen on lailla kiellettyä.

Älä myöskään koskaan polta lastulevyjätettä, koska lastulevy sisältää liimoja, jotka voivat aiheuttaa lämmittimen ylikuumentumisen.

Suosittelavat yksittäiset puumäärät:

Puut (pituus ~33cm)	2–3 kappaletta	noin 3 kg/h
---------------------	----------------	-------------

Liialliset kuormat voivat aiheuttaa luukun lasin värjäytymistä.

Sytyttäminen ja säännöllinen käyttö

Sytyttääksesi tulen, laita tulipesään pieni määrä ry pistynyttä sanomalehteä. Aseta paperin päälle kuivaa sytytyspuuta ja sitten 2–3 pientä puuta.

Aseta ylälevyn ilmansyöttösäätimet kiinni-asentoon ja etupaneelin säädin täysin auki -asentoon.

Lämmitintä sytytettäessä on suositeltavaa jättää tulipesän luukku raolleen (4–5 minuutiksi) lasin höyrystymisen/värjäytymisen välttämiseksi. Älä koskaan jätä lämmitintä ilman valvontaa, ennen kuin kirkas aktiivinen tuli on kehittynyt.

Älä unohda avata ylälevyn ilmansyöttösäätimiä ja sulkea luukkuja, kun tuli on syttynyt. Vältä liiallisia kertakuormituksia. Uudelleentäytön yhteydessä on varmistettava, että polttoaineen ja lasin välillä on riittävä etäisyys. Puut on asetettava kahteen kerrokseen perustetun hiilloskerroksen päälle.

Normaalin käytön aikana luukun tulee olla kiinni, paitsi kun puuta täytetään uudelleen.

Jos hormiin on asennettu pelti, pidä se täysin auki, kunnes kirkas aktiivinen tuli on kehittynyt.

Lämmitin on suunniteltu pitämään oven lasi aina puhtaana. Lasi likaantuu vain, jos palaminen on huonoa. Mahdollisia syitä huonoon palamiseen ovat:

- puutteellinen savupiipun suunnittelu tai kunto
 - vähentynyt ilmansyöttö (eli ilmansyötön säätimet etupaneelissa ja ylälevyssä kiinni)
 - riittämätön puun laatu
 - liiallinen puun täyttö
 - Lasi tahrautuu myös, jos ilmansyöttösäätimet asetetaan yön ajaksi täysin kiinni -asentoon, jotta tuli pysyy yllä seuraavaan aamuun asti. Varmista siis, että ilmansyötön säätimet eivät ole koskaan täysin kiinni, vaan vain sen verran, että lasi pysyy puhtaana ja että sinulla on lämmin liesi ja tarpeeksi hiillosta tulta varten seuraavana aamuna. Lisäksi on suositeltavaa laittaa 1 tai 2 isompaa puuta palamaan hitaasti yön yli.
 - Muista, että lämmittimen pinta on kuuma ja sitä saavat käyttää vain aikuiset.
- Älä koskaan käytä spriitä, bensiiniä tai muita syttyviä nesteitä tulen sytyttämiseen. Älä koskaan pidä syttyviä nesteitä tai esineitä lämmittimen läheisyydessä!

Tehon säätäminen

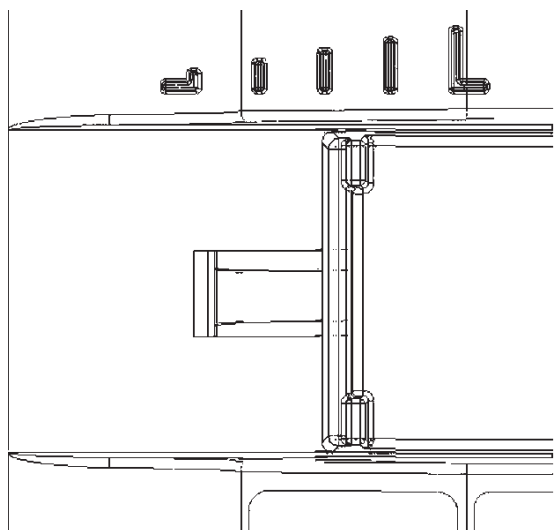
Tehon säätäminen edellyttää tiettyä kokemusta, koska se riippuu useista tekijöistä, kuten savupiipun sisällä olevasta alipaineesta (veto) ja polttoaineen laadusta. Lue huolellisesti suosituksemme ja ohjeemme, jotta opit käyttämään lämmitintäsi oikein.

Tehoa ohjataan ylälevyissä olevilla ensiöilmansyöttösäätimillä ja etupaneelissa olevalla toisioilmansyöttösäätimellä.

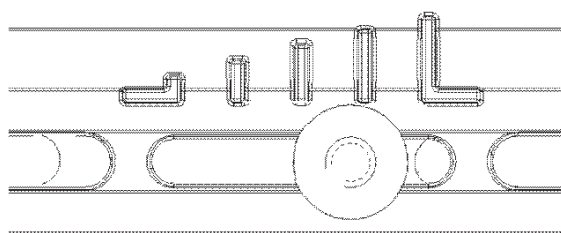
Lämmittimen teho riippuu savupiipun sisällä olevasta alipaineesta (vedosta). Jos alipaine on liian suuri, on suositeltavaa alentaa sitä savuputken pellin avulla ja jatkaa sitten tehon säätöä ilmansyöttösäätimien avulla.

Ilmansyötön säätimien asettaminen nimellisteholle:

Ensiöilmansäätimen
asento (ylälevyissä)

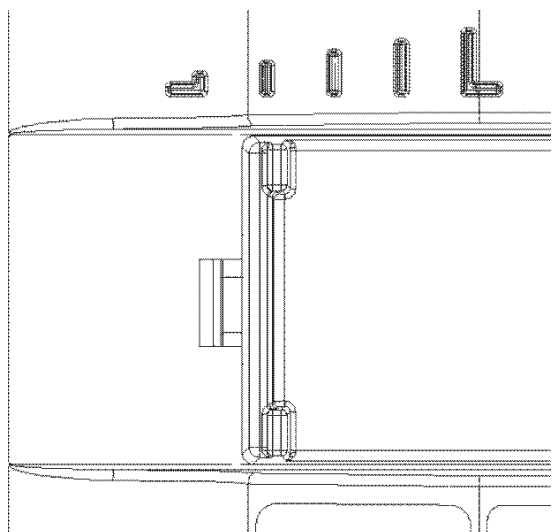


Toisioilmansäätimen asento
(nuppi etupaneelissa)

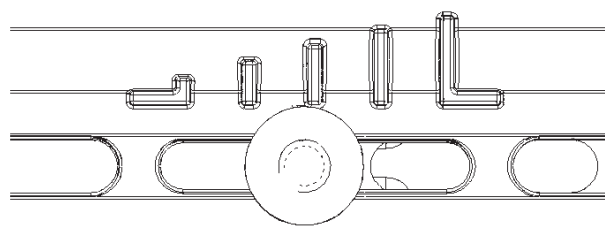


Ilmansyötön säätimien asettaminen minimiteholle:

Ensiöilmansäätimen
asento (ylälevyissä)



Toisioilmansäätimen asento
(nuppi etupaneelissa)



Kuva 2

Lämmittimen toiminta sään kausivaihtelujen aikana

Siirtymäkausien aikana (kun ulkolämpötila ylittää 15 °C) voi ilmetä ongelmia riittämättömän alipaineen vuoksi (huono veto tai ei lainkaan vetoa). Yritä siinä tapauksessa saavuttaa tarvittava alipainetaso lämmittämällä savupiippua.

Jos tämä ei auta, älä jatka sytyttämistä. On suositeltavaa avata huoneen ikkuna tai ovi sisä- ja ulkoilmanpaineen tasaamiseksi.

Hoito ja puhdistus

Puhdista lämmitin, hormit ja savupiippu jokaisen lämmityskauden jälkeen nokikertymistä. Säännöllinen tarkastus ja puhdistus on välttämätöntä savupiipun tulipalon ehkäisemiseksi. Savupiipun tulipalon sattuessa toimi seuraavasti:

- älä käytä vettä tulipalon sammuttamiseen
- sulje kaikki ilmantuloaukot lämmittimeen ja savupiippuun
- palon sammuttamisen jälkeen kutsu nuohooja tarkastamaan savupiippu-
soita valmistajan valtuuttamaan huoltoon lämmittimen tarkastamiseksi.

Lämmittimen ulkopinnat on maalattu lämmönkestävällä maalilla. Kun maali on kovettunut kokonaan (eli toisen tai kolmannen polton jälkeen), kaikki tällaiset pinnat voidaan puhdistaa pehmeällä märällä liinalla.

Pitkän käytön jälkeen maali saattaa haalistua paikoin. Nämä pinnat voidaan maalata uudelleen lämmönkestävällä maalilla. Tällaista maalia on saatavana erikoisliikkeissä.

Tulipesän luukun lasit voidaan puhdistaa tavallisella ikkunalasinpuhdistusaineella.

Jos käytön aikana ilmenee ongelmia (esim. savua), ota yhteyttä nuohoojaan tai lähimpään huoltoon. Kaikki lämmittimen korjaus-/huoltotyöt tulee suorittaa valtuutetun huoltohenkilöstön toimesta, ja käyttää saa vain alkuperäisiä varaosia.

Emali- ja maalattujen osien puhdistamiseen käytetään vettä ja saippuaa, hankaamatonta tai kemiallisesti ei-aggressiivista pesuainetta.

Takuu

Valmistajan takuu on voimassa, mikäli lämmitintä käytetään näiden asennus- ja käyttöohjeiden mukaisesti.

Tilanlämmitystekhot

Lämmitettävän tilan koko riippuu lämmitysolosuhteista ja lämmöneristyksestä. Riippuen lämmitysolosuhteista yksittäisillä lämmönlähteillä, joiden nimellisteho on 9,5 kW, on mahdollista lämmittää seuraavat tilat:

suotuisissa olosuhteissa	160 m ³
vähemmän suotuisissa olosuhteissa	105 m ³
epäsuotuisissa olosuhteissa	75 m ³

Satunnaista tai aika ajoin tapahtuvaa lämmitystä tulee pitää vähemmän suotuisina olosuhteina tai jopa epäsuotuisina lämmitysolosuhteina.

Savupiipun valinta

Savupiipun mitoituksen DIN 4705 tulee perustua seuraaviin tietoihin:

Nimellislämmitysteho [kW]	9,5	kW
Savukaasun massavirta [m]	8,5	g/s
Keskimääräinen savukaasujen lämpötila savukaasuliitännästä alavirtaan	265	°C
Vaadittava alipaine savupiipussa [p] nimellisteholla:	0,12	mbar
Vaadittava alipaine savupiipussa [p] 0,8-kertaisella nimellisteholla:	0,10	mbar

Muista:

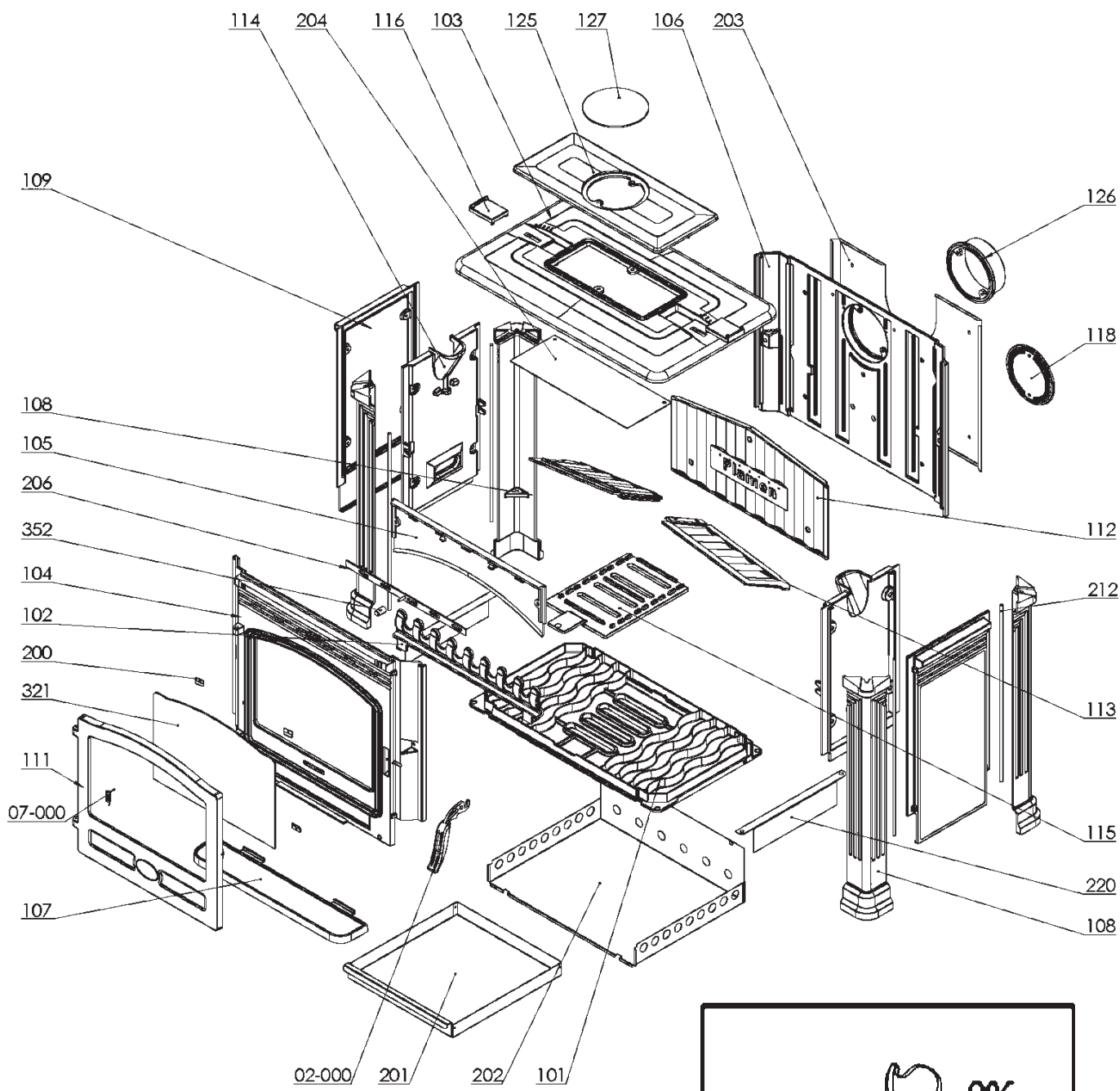
- Lämmitintä täytettäessä varmista, että täytät puuta todelliseen lämmitystarpeeseen parhaiten sopivan määrän.
- Kun täytät uudelleen, varmista, että ylälevyn ilmanohjaimet ovat kiinni.
- Uudelleentäytön jälkeen avaa ilmansyöttösäätimet tarpeen mukaan, kunnes syttyy kirkas tuli. Aseta ilmansäädin vasta sitten haluttua lämmitystehoa vastaavaan asentoon.
- Noudata tarkasti näitä asennus- ja käyttöohjeita ja kiinnitä erityistä huomiota ilmansäätimien säätämiseen oikeaan asentoon varmistaaksesi puhtaan (täyden) puun palamisen ja puhtaan lasin.
- Asenna lämmitin riittävän kokoiseen huoneeseen varmistaaksesi, että lämmittimen nimellisteho vastaa huoneen lämmitysvaatimuksia.
- Vältä käyttöä minimiteholla. Jätä ilmansyötön säätimet auki yön ajaksi sen verran, että hiillospatja pysyy yllä seuraavaan aamuun asti, jolloin uusi tuli syttyy helposti kuivalla sytykkeellä.
- Puhdistuksessa eli tuhkaa poistettaessa on huolehdittava siitä, että tuhkaa jää riittävästi peittämään aaltoilevat rivat ja alalevyn keskiosan liukuritilä mukaan lukien ja siten varmistamaan pitkäkestoisen hiilloskerroksen ja suojaamaan alalevyä.

Varaosat ja lisävarusteet (sivu 10, kuva 3):

TUOTENRO	KUVAUS	OSAN NRO
101	ALEMPI LEVY	TE-01
102	LASIN SUOJUS	TE-02
103	YLÄLEVY	TE-03
104	ETUPANEELI	TE-04
105	ILMANVIRTAUSOHJAIN	TE-05
106	TAKAPUOLI	TE-06
107	ETURISTIKKO	TE-07
108	JALKA	TE-08
109	ULKOPUOLEN SIVUPANEELI	TE-09
111	LUUKKU	TE-11
112	TAKASUOJA	TE-12
113	OSIO	TE-13
114	SISÄPUOLEN SIVUPANEELI	TE-14
115	LIUKURITILÄ	TE-15
116	ILMANSYÖTÖNOHJAIN	TE-16
118	SAVUPUTKEN JATKEEN KANSI	VE-118
125	YLÄLEVYN SUOJA	TE-25
126	SAVULIITÄNTÄKAULUS	TE-26
127	SAVUPUTKEN JATKEEN KANSI	TE-27
200	LASIKIINNIKE	
201	TUHKKA-ASTIA	
202	TUHKALOKERON LEVY	
203	TAKALEVY	
204	YLÄLEVYN SUOJA	
206	TOISIOILMANSÄÄDIN	
02-000	TULIPESÄN KAHVA	
07-000	OVEN JOUSI – setti	
212	KIRISTYSTANKO KIERTEILLÄ	
220	MASKI	
321	LASI	
352	GRIP-PAINIKE	
	LISÄVARUSTEET:	
801	GRIP	
806	SUOJAKÄSINE PLAMEN-LOGOLLA – punainen	

**PIDÄTÄMME OIKEUDEN KAIKKIIN MUUTOKSIIN, JOTKA EIVÄT
VAIKUTA LÄMMITTIMEN TOIMINTAAN JA TURVALLISUUTEEN!**

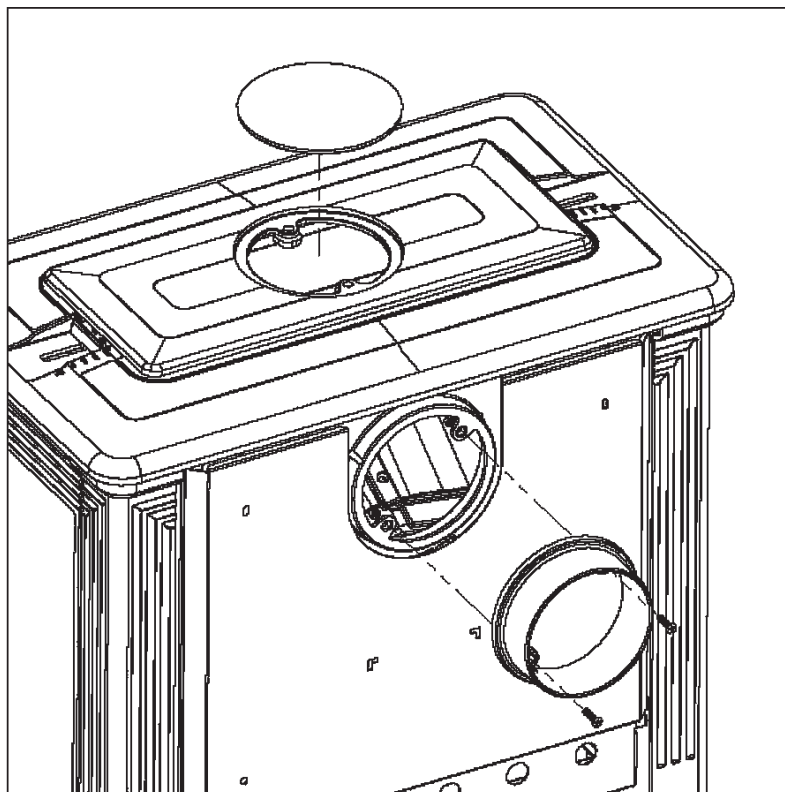
Varaosat ja lisävarusteet:



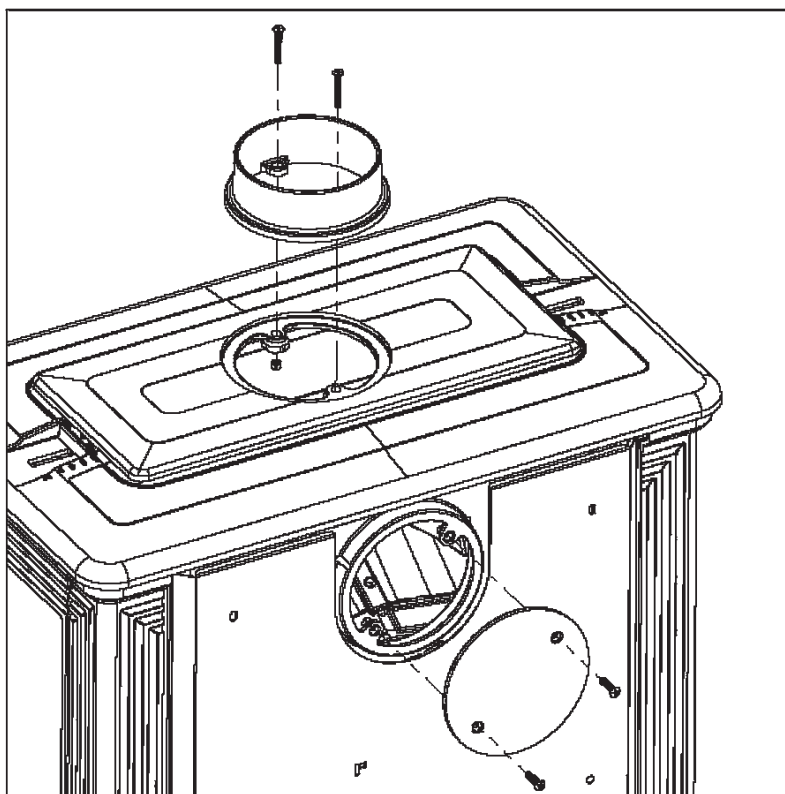
Kuva 3

Pystysuora liitäntä

1



2



Kuva 4