



BORN INNOVATIVE

DA

SV

FI

NO





Kiitos, että valitsit tämän tuotteen. Olemme ylpeitä voidessamme tarjota sinulle parhaan tuotteen ja parhaimman valikoiman kotitalouslaitteita jokapäiväiseen käyttöösi.

Lue tästä käyttöohjeesta, kuinka laitetta käytetään oikein ja turvallisesti ja kuinka siitä pidetään tehokkaasti huolta.



Käytä pesukonetta vasta, kun olet lukenut nämä ohjeet huolellisesti. Suosittelemme, että säilytät tämän käyttöohjeen helposti saatavilla ja hyvässä kunnossa myös mahdollisia myöhempää omistajia varten.

Jokaisen tuotteen tunnisteena on yksilöllinen 16-merkkinen koodi, jota kutsutaan myös sarjanumeroksi. Koodi on painettu tarraan, joka on liimattu laitteeseen (luukun lähelle) tai joka löytyy tuotteen sisällä olevasta asiakirjakuoresta. Koodi on eräänlainen tuotekohtainen tunnistekortti, jota tarvitaan tuotteen rekisteröimiseen ja otettaessa yhteyttä huoltoliikkeeseen.

## Ympäristöehdot



Tämä laite on merkitty eurooppalaisen direktiivin sähkö- ja elektroniikkalaiteromusta (WEEE) 2012/19/EU mukaisesti.

Sähkö- ja elektroniikkalaiteromu sisältää saastuttavia aineita (jotka voivat aiheuttaa haittaa ympäristölle) ja peruskomponentteja (jotka voidaan käyttää uudelleen). On tärkeää, että sähkö- ja elektroniikkalaiteromu toimitetaan erikoiskäsittelyyn, jotta siitä voidaan poistaa kaikki saastuttavat aineet ja käsitellä ne asianmukaisesti ja jotta kaikki materiaalit voidaan kerätä ja kierrättää.

Yksityishenkilöillä on tärkeä tehtävä varmistaa, että sähkö- ja elektroniikkalaiteromusta ei tule ympäristöongelmaa. Seuraavien perussääntöjen noudattaminen on tärkeää:

- Sähkö- ja elektroniikkalaiteromua ei saa käsitellä kotitalousjätteenä.
- Sähkö- ja elektroniikkalaiteromu on toimitettava jätehuolto-organisaation tai rekisteröityjen yhtiöiden ylläpitämiin asianmukaisiin keräyspisteisiin. Monissa maissa on suurikokoisen sähkö- ja elektroniikkalaiteromun kotikeräyspalveluja.

Monissa maissa voit uuden laitteen oston yhteydessä palauttaa vanhan laitteesi jälleenmyyjälle, jonka on vastaanotettava veloitusetta yksi vanha laite yhtä uutta laitetta kohden, mikäli laite on vastaavaa lajia ja vastaa toimintoiltaan toimitettua laitetta.

## Sisällys

1. YLEISET TURVALLISUUSOHJEET
2. ASENNUS
3. PESUAINEKOTELO
4. YLEISOHJEITA
5. KONEEN PUHDISTUS JA HOITO
6. ETÄOHJAUS (Wi-Fi)
7. PIKAKÄYTTÖOPAS
8. OHJAIMET JA OHJELMAT
9. VIANMÄÄRITYS JA TAKUU

# 1. YLEISET

## TURVALLISUUSOHJEET

- Tämä laite on tarkoitettu käytettäväksi kotitalouksissa ja vastaavissa paikoissa, esimerkiksi:
  - myymälöiden, toimistojen ja muiden työpaikkojen henkilöstön keittiötiloissa;
  - maatiloilla;
  - hotellien, motellien ja muiden asuinpaikan tyyppisten paikkojen asiakkaiden käytössä;
  - aamiaismajoituksen kaltaisessa käytössä.

Laitteen käyttö kotitalousympäristöstä poikkeavissa paikoissa tai tavanomaisista kodinhoitotoimista poikkeavalla tavalla, kuten kaupallinen asiantuntija- tai ammattilaiskäyttö, on kiellettyä myös edellä kuvatuissa paikoissa. Jos laitetta käytetään näistä ohjeista poikkeavalla tavalla, sen käyttöikä voi lyhentyä ja valmistajan takuu voi raueta. Valmistaja ei hyväksy mitään laitteelle aiheutuvia vahinkoja tai muita vahinkoja ja menetyksiä, jotka aiheutuvat kotitalouskäytöstä poikkeavasta käytöstä (myös laitteen ollessa kotitalousympäristössä), lain sallimassa enimmäislaajuudessa.

- Tätä laitetta voivat käyttää vähintään 8-vuotiaat lapset sekä henkilöt, joiden fyysiset tai henkiset valmiudet eivät riitä laitteen turvallisen käsittelyyn tai

joilla ei ole laitteen käytön edellyttämää kokemusta tai tietoa, jos he toimivat toisen henkilön valvonnassa tai ovat saaneet ohjeistuksen laitteen käyttöön ja käyttö tapahtuu turvallisella tavalla ja he ymmärtävät laitteen käyttöön liittyvät vaarat. Älä anna lasten leikkiä laitteella. Lapset eivät saa puhdistaa ja huoltaa laitetta ilman valvontaa.

- Lapsia on valvottava, etteivät he leiki laitteella.
- Alle 3-vuotiaat lapset on pidettävä loitolla, ellei heitä valvota jatkuvasti.
- Jos verkkojohto on vaurioitunut, tai vaurioituu käytössä johdon saa vaihtaa vain valtuutettu huoltoliike.
- Käytä veden syöttöliitintään vain laitteen mukana toimitettuja letkuja (älä käytä vanhoja letkuja).
- Vedenpaineen tulee olla 0,05–0,8 MPa.
- Varmista, että matto ei tuki koneen pohjaa ja tuuletusaukkoja.
- Laite on asennettava siten, että pistotulppaan on esteetön pääsy.
- Kuivien vaatteiden enimmäiskapasiteetti riippuu käytössä olevasta mallista (katso ohjauspaneeli).

- Tietoja tuotteen mikrokortista on saatavana valmistajan verkkosivulta.
- Älä altista pesukonetta sateelle, suoralle auringonvalolle tai muille säällimiöille.

## Sähköliitännät ja turvallisuusohjeet

- Tekniset tiedot (syöttöjännite ja liitäntäteho) on merkitty tuotteen arvokilpeen.
- Varmista, että sähköjärjestelmä on maadoitettu ja noudattaa kaikkia sovellettavia lakeja ja että pistorasia on yhteensopiva laitteen pistokkeen kanssa. Jos näin ei ole, pyydä valtuutetun ammattilaisen apua.
- Muuntimien, haaroituspistorasioiden tai jatkojohtojen käyttöä ei suositella.
- Irrota pesukoneen virtajohto ja sulje vesihana ennen kuin puhdistat tai huollat konetta.
- Älä koskaan irrota virtajohtoa pistorasiasta vetämällä johdosta tai koneesta.
- Varmista ennen luukun avaamista, että rummussa ei ole vettä.
- Kun siirrät pesukonetta, älä nosta sitä valitsimista tai pesuainekotelosta, äläkä koskaan kuljeta pesukonetta siten, että luukku painautuu työntökärryä vasten. Suosittelemme, että pesukonetta nostamassa on kaksi henkilöä.
- Vian tai toimintahäiriön sattuessa sammuta pesukone ja sulje vesihana, älä yritä korjata konetta itse. Ota välittömästi yhteyttä asiakaspalveluun ja käytä vain alkuperäisiä varaosia. Näiden ohjeiden noudattamatta jättäminen voi tehdä koneesta vaarallisen.

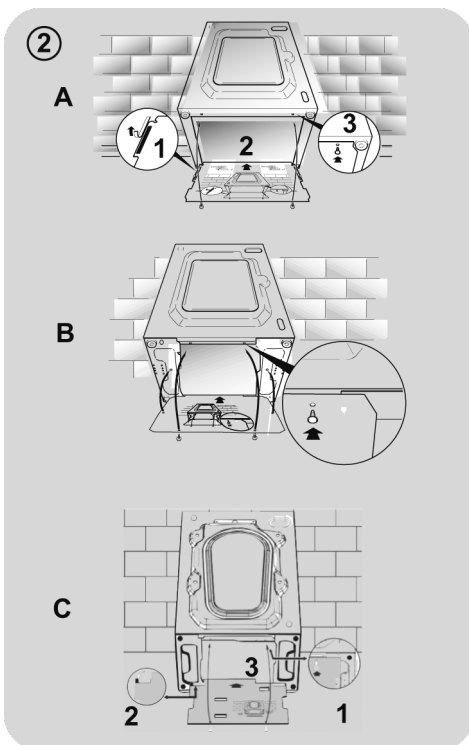
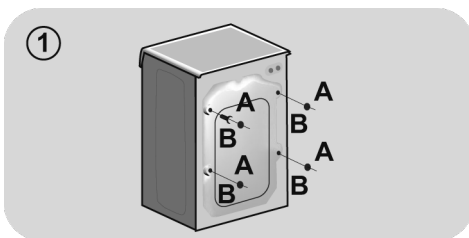


**VAROITUS:**  
veden lämpötila voi nousta hyvin korkeaksi pesun aikana.

## 2. ASENNUS

- Irrota takaa **2** tai **4** ruuvia (**A**) ja poista **2** tai **4** täytelevyä (**B**) **piirroksen 1** mukaisesti.
- Tuki **2** tai **4** reikää käyttöohjekuoressa olevilla tulpilla.
- Jos pesukone on **sisäänrakennettu**, irrota **3** tai **4** ruuvia (**A**) ja poista **3** tai **4** täytelevyä (**B**).

- Joissain malleissa **yksi tai useampi** täytelevy putoaa koneen sisään; poista nämä levyt kallistamalla pesukonetta eteenpäin. Tuki reiät kirjekuoressa olevilla tulpilla.



### **VAROITUS:**

**pidä pakkausmateriaalit poissa lasten ulottuvilta.**

- Aseta poliondalevy koneen pohjaan **piirroksen 2** mukaisesti (mallin mukaan kyseessä on versio **A**, **B** tai **C**).

**Joissakin malleissa toimenpide ei ole tarpeen, koska "polionda" levy on ja asennettu paikoilleen.**

## Vesiliitännät

- Liitä laitteen mukana tullut letku vesihanaan (**piirros 3**). Älä käytä vanhaa letkua.

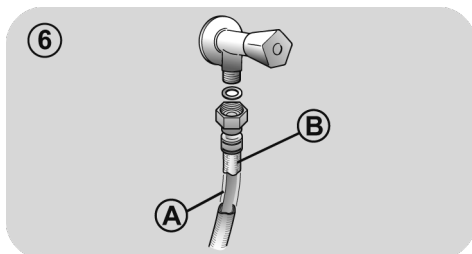
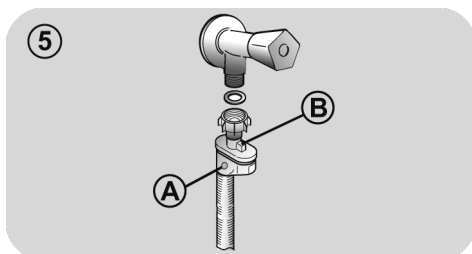
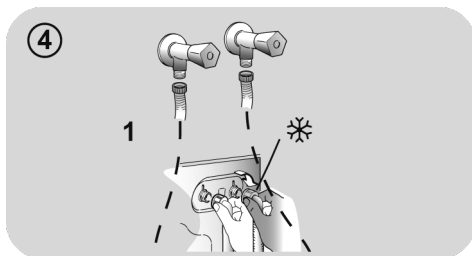
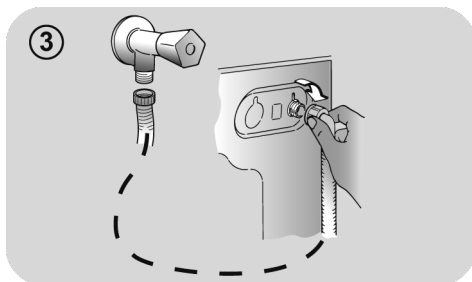
- **JOISSAIN MALLEISSA** voi olla yksi tai useampi seuraavista ominaisuuksista:

- **KUUMA JA KYLMÄ (piirros 4)**: Kuuma- ja kylmävesiliitäntä säästää energiaa.

Liitä harmaa letku kylmävesihanaan \* ja punainen letku kuumavesihanaan. Jos kone voidaan liittää vain kylmävesihanaan, joidenkin ohjelmien käynnistyminen kestää muutaman minuutin pidempään.

- **AQUASTOP (piirros 5)**: Syöttöletkussa oleva laite, joka pysäyttää veden virtauksen letkun vaurioitua. Tällöin "A"-ruutuun ilmestyy punainen merkki, ja letku on vaihdettava uuteen. Avaa mutteri painamalla yksisuuntaista lukitsinta "B".

- **AQUAPROTECT - SUOJATTU SYÖTTÖLETKU (piirros 6)**: Jos varsinaisesta sisäletkusta "A" vuotaa vettä, läpinäkyvä suojavaippa "B" pitää veden sisällään ja pesuohjelma voidaan suorittaa loppuun. Kun pesuohjelma on päättynyt, ota yhteyttä asiakaspalveluun syöttöletkun vaihtamista varten.



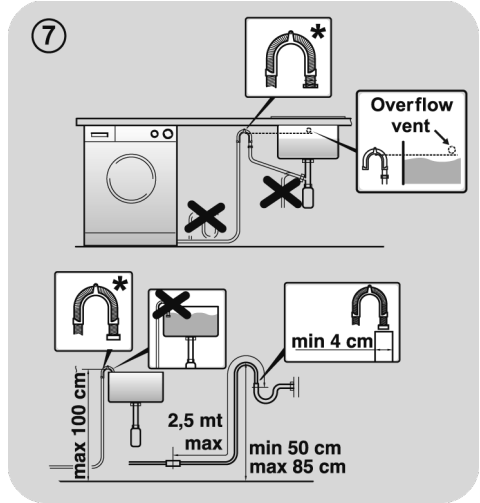
## Sijoittaminen

- Siirrä pesukone seinän lähelle ja varo vääntämästä tai puristamasta letkuja. Aseta tyhjennysletku kylpyammeeseen tai kytke se mieluummin seinässä olevaan poistoaukkoon, jonka etäisyys lattiasta on vähintään 50 cm ja halkaisija on pesukoneen letkua suurempi (**piirroksset 7**).
- Aseta kone vaakasuoraan säätämällä jalkoja **piirroksen 8** mukaisesti:
  - a.vapauta ruuvi kääntämällä mutteria myötäpäivään;
  - b. pyöritä jalkaa ylös- tai alaspäin, kunnes se on tukevasti lattiassa;
  - c.lukitse jalka kiristämällä mutteri kiinni pesukoneen pohjaan.
- Kytke virtajohto.

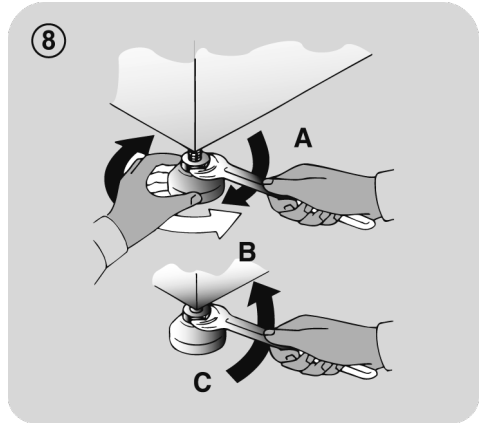
### ! VAROITUS:

jos virtajohto on vaihdettava uuteen, ota yhteyttä huoltoliikkeeseen.

Takuu ei kata vikoja, jotka ovat aiheutuneet käyttöohjeiden vastaisesta käytöstä tai asennuksesta.



\* ERIKSEEN MYYTÄVÄ LISÄVARUSTE





### 3. PESUAINEKOTELO

Pesuainekotelo on jaettu kolmeen lokeroon **piirroksen 9** osoittamalla tavalla:

- lokero “1”: esipesuaine;
- lokero “2”:lisäaineet, huuhteluaineet, tärkkäyshajusteet jne;



#### **VAROITUS:**

Käytä vain nestemäisiä tuotteita. Pesukone on säädetty annosteamaan lisäaineita automaattisesti viimeisen huuhtelun jokaisen jakson aikana.

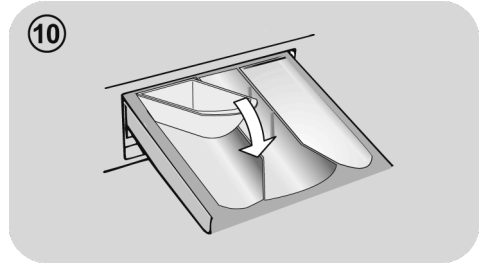
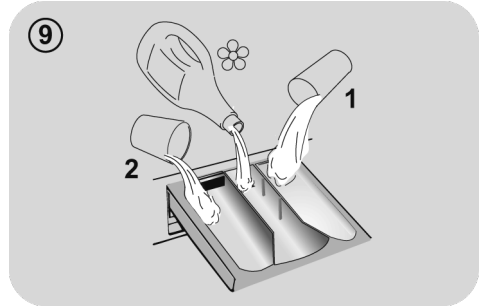
- lokero “2”: pesuaine.

**JOISSAIN MALLEISSA** on myös kuppi nestemäiselle pesuaineelle (piirros 10). Jos käytät sitä, aseta se lokeroon 2. Näin nestemäistä pesuainetta pääsee rumpuun vain juuri oikeaan aikaan. Kuppia voidaan käyttää myös valkaisuaineelle, kun valittuna on huuhteluohjelma.



#### **VAROITUS:**

Joitakin pesuaineita on vaikea saada poistettua. Tällöin suosittelemme rumpuun asennettavan erikoissäiliön käyttöä.



**JOISSAKIN MALLEISSA** on automaattinen annostelija, joka annostelee pesu- ja huuhteluaineen. Katso tässä tapauksessa lisätietoja **OHJAIMET JA OHJELMAT**-kappaleesta.

## 4. YLEISOHJEITA

### Täyttövinkkejä

#### Huomaa seuraavat asiat, kun lajittelet pyykkiä:

- Poista pyykistä metalliesineet, kuten hiussoljet, neulat ja kolikot;
- Sulje vetoketjut ja tyynyliinojen napit, solmi irralliset vyöt ja pitkät nauhat;
- Irrota verhoista ripustimet;
- Tutustu vaatteiden pesuohjeisiin huolellisesti;
- Poista sitkeät tahrat tahrannoistainneilla.

- Kun peset huopia, peittoja tai muita raskaita tekstiilejä, suosittelemme välttämään linkousta.
- Kun peset villaa, varmista, että tekstiili on konepestävä. Tarkista pesuohjemerkinä.
- Jätä laitteen ovi hieman auki pesujen välillä, jotta koneen sisäpuolelle ei synny pahaa hajua.

### Hyödyllisiä säästövinkejä

Vinkkejä rahan säästämiseen ja ympäristöhaittojen välttämiseen konetta käytettäessäsi.

- Lataa kone suurimpaan kapasiteettiin, joka näkyy kunkin ohjelman ohjelmataulukossa - tällä tavalla SÄÄSTÄ energiaa ja vettä.
- Linkousnopeus vaikuttaa meluun ja pyykin jäännöskosteuteen: Nopeampaan linkoukseen liittyy suurempi melu ja alhaisempi pyykin jäännöskosteus.
- Veden ja energian yhteiskäytön kannalta tehokkaimpia ohjelmia ovat yleensä pidemmät ohjelmat, joiden lämpötila on alhaisempi.

#### Täytä kone mahdollisimman täyteen

- Energian, veden, pesuaineen ja ajan käyttö on tehokkainta, kun käytetään suositeltua enimmäistäyttömäärää. Energiaa

säästyy jopa 50% pestäessä täysi koneellinen kahden puolikkaan koneellisen sijaan.

#### Tarvitaanko esipesua?

- Vain hyvin likaiselle pyykille! SÄÄSTÄ pesuainetta, aikaa, vettä ja 5–15% energiaa, kun ET valitse esipesuohjelmaa vähän tai tavanomaisesti likaantuneelle pyykille.

#### Onko likaisia vaatteita välttämätöntä pestä korkealla lämpötilalla?

- Vaikeat tahrat kannatta esikäsitellä tahrannoistainneilla/pesuaineella ja/tai liottaa ennen laittamista pesukoneeseen. Kun käytät matalia lämpötiloja pesuohjelmissa, säästät vaatteita ja peset energiatehokkaammin.

#### Ennen kuivausohjelman käyttämistä (KUIVAUSRUMMULLA VARUSTETUT PESUKONEET)

- SÄÄSTÄ energiaa ja aikaa poistamalla vesi pyykistä nopealla linkouksella ennen kuivausohjelman käyttämistä.

### Pesuaineen annostelu

Alla on **lyhyt opas**, josta löytyy **pesuaineen käyttöä** koskevia vinkkejä ja neuvoja.

- Käytä ainoastaan konepesuun sopivaa pesuainetta.
- Valitse pesuaine kankaan tyyppiin (puuvilla, herkäät tuotteet, synteettiset tuotteet, villa, silkki jne.), värin, lian tyyppiin ja määrän sekä ohjelmoidun pesulämpötilan mukaan.
- Jos haluat käyttää oikeaa määrää pesuainetta, huuhteluainetta tai muita lisäaineita, noudata aina huolellisesti valmistajan ohjeita: **Laitteen oikeanlainen käyttö oikealla annostuksella mahdollistaa jätteiden välttämisen ja ympäristöä haittaavien vaikutusten vähentämisen.**

**Erittäin likaiseen valkopesuun suosittelemme puuvillaohjelmaa, vähintään 60°C:n lämpötilaa ja normaalia pesujauhetta (tehokäyttöön sopivaa), joka sisältää keskimääräisessä tai korkeassa lämpötilassa erinomaisesti toimivia valkaisuaineita.**

**40—60°C:n** pesuohjelmiin valitaan sopiva pesuaine tekstiilien kuidun ja likaantumisassteen mukaan. Normaalit pesujauheet sopivat hyvin likaisten valkoisten tai haalistumattomien tekstiilien pesuun, ja nestemäiset pesuaineet tai värilliselle pyykille tarkoitetut pesujauheet sopivat vähän likaantuneille värjäytyille tekstiileille.

**Alle 40°C:n** pesuohjelmiin suosittelemme nestemäisiä pesuaineita tai pesujauheita, joiden erikseen mainitaan sopivan alhaisessa lämpötilassa pesemiseen.

**Villan tai silkin pesuun** tulee käyttää vain erikseen näille tekstiileille tarkoitettuja pesuaineita.

● Liian suuri määrä pesuainetta johtaa liialliseen vaahtoon, mikä estää jakson suorittamisen oikein. Se voi myös vaikuttaa pesuun ja huuhteluun.

Ympäristöystävällisten fosfaatittomien pesuaineiden käytöllä voi olla seuraavia vaikutuksia:

- **Sameampi huuhtelupoistovesi:** tämä johtuu pesuaineen zeoliiteista, jotka eivät heikennä huuhtelun tehokkuutta.

- **Valkoista jauhetta (zeoliitteja) pyykissä pesun jälkeen:** tämä on normaalia, jauhe ei imeydy kuituihin eikä muuta niiden väriä.

- **Vaahtoa viimeisessä huuhteluvedessä:** tämä ei välttämättä ole merkki huonosta huuhtelusta.

- **Runsaasti vaahtoa:** Tämä johtuu yleensä pesuaineissa olevista ionittomista pinta-aineista, joita on vaikea saada pois pyykistä.

Älä toista huuhtelua vaahdon poistamiseksi, sillä se ei auta asiaan.

Jos ongelma jatkuu tai epäilet toimintahäiriötä, ota välittömästi yhteyttä valtuutettuun asiakaspalveluun.

## 5. KONEEN PUHDISTUS JA HOITO

Huolehtimalla laitteestasi oikealla tavalla voit pidentää sen käyttöikä.

### Laitteen ulkopuolinen puhdistus

- Kytke pois kone virran syötöstä.
- Puhdista laitteen ulkopinta käyttämällä kosteata riepua ja **VÄLTÄEN HIOVIA AINEITA, ALKOHOLIA JA/TAI LIUOTTIMIA.**

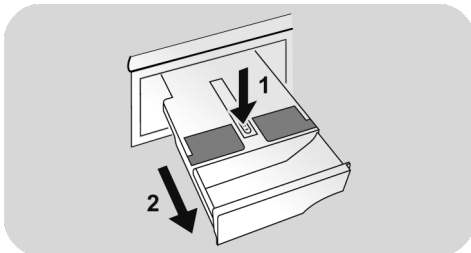
### Pesuainekotelon puhdistus

- Pesuainelokeron säännöllinen puhdistaminen on suositeltavaa pesuainejäämien ja lisäaineiden kertymisen estämiseksi.
- Poista lokero varovaisesti, mutta päättäväisesti.
- Puhdista lokero juoksevan veden alla ja aseta se takaisin paikoilleen.

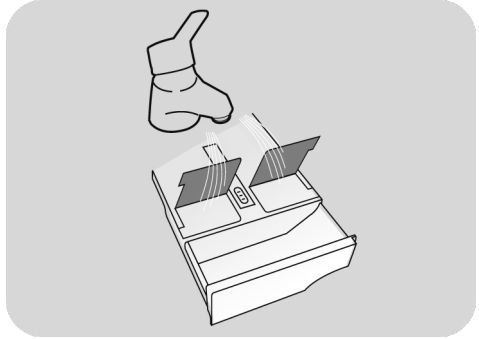
**MALLIT, JOISSA ON AUTOMAATTINEN NESTEPESUAINEN JA HUUHTELUAINEN ANNOTELUJÄRJESTELMÄ:**

**Koko lokeron täytyy olla tyhjä ennen puhdistamista.**

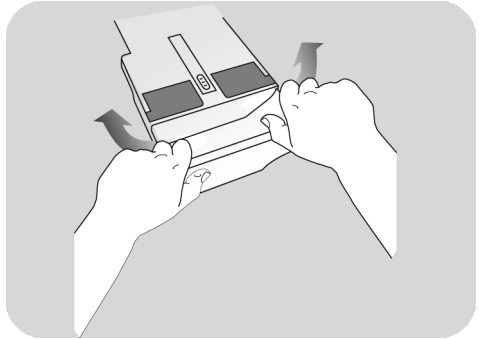
- Vedä lokero kokonaan ulos painamalla vapautuspainiketta. **Kiinnitä huomiota pesuainejäämien valumiseen.**



- Täytä lokero kuumalla vedellä.



- Ravistele lokeroa, jotta vesi virtaisi sen kaikkiin osiin.



- Tyhjennä liika vesi ja laita lokero kokonaan takaisin paikoilleen.



### **VAROITUS:**

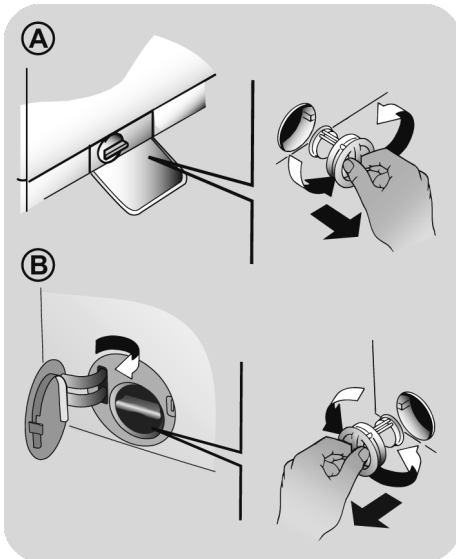
**ÄLÄ KÄYTÄ** happamia tuotteita (esim. etikkaa) äläkä voimakkaita pesuaineita lokeron puhdistamiseen välttääksesi tiivisteiden ja/tai koneen sisäosien vaurioittamisen.

## Pumppusuodattimen puhdistaminen

- Laitteessa on erityinen suodatin, johon tarttuvat suuremmat tähteet, jotka voivat tukkia tyhjennysjärjestelmän, kuten napit tai kolikot (riippuen mallista, katso versio **A** tai **B**).

**Suosittelimme tarkistamaan ja puhdistamaan suodattimen 5 tai 6 kertaa vuodessa.**

- Kytke pois kone virran syötöstä.
- Suosittelemme, että ennen suodattimen avaamista panet sen alle imukykyisen pyyhkeen, jotta lattia pysyy kuivana.
- Käännä suodatinta vastapäivään pystyasennossa olevaan pysäyttimeen asti.
- Irrota suodatin ja puhdista se. Kun olet valmis, kiinnitä se takaisin kääntämällä myötäpäivään.
- Kiinnitä kaikki pesukoneen osat päinvastaisessa järjestyksessä kuin edellä on kuvattu.



## Suosituksia pesukoneen siirtoon ja pitkäaikaiseen varastointiin

- Jos laitetta pidetään pitkään lämmittämättömässä tilassa, kaikki vesijäämät tulee poistaa täysin putkista.
- Kytke pois kone pistorasiasta.
- Irrota letku kiinnikkeestään, laske se alas ja tyhjennä kaikki vesi astiaan.
- Kun olet valmis, kiinnitä poistoletku kiinnikkeeseen.

**MALLIT, JOISSA ON AUTOMAATTINEN NESTEPESUAIINEEN JA HUUHTELUAIINEEN ANNOSTELUJÄRJESTELMÄ:**  
jos konetta pitää kallistaa tai siirtää, poista pesuainelokero ennen kuin jatkat ja pidä se vaakasuorassa asennossa vuotojen estämiseksi.

## 6. ETÄOHJAUS (WI-FI)

Tämä laite on varustettu **Wi-Fi**-teknologialla, jonka ansiosta sitä voi käyttää etänä sovelluksen avulla.

### KONEEN REKISTERÖINTI (SOVELLUKSESSA)

- Lataa sovellus laitteellesi skannaamalla seuraava QR-koodi:




tai seuraavan linkin kautta:  
[go.haier-europe.com/download-app](http://go.haier-europe.com/download-app)

Sovellus on saatavilla sekä Android-että iOS-pohjaisille tableteille ja älypuhelimille.

Tutustu lähemmin **Wi-Fi-toimintoihin** käyttämällä sovellusta **DEMO-tilassa**.

- Avaa sovellus, luo käyttäjäprofiili (tai kirjaudu sisään, jos olet luonut sen jo aiemmin) ja rekisteröi kodinkone laitteesi näytölle tulevien ohjeiden mukaisesti.

### ETÄKÄYTÖN KÄYTTÖÖNOTTAMINEN

- Tarkista, että reititin on kytketty päälle ja yhdistetty internetiin.
- Täytä kone pyykillä, sulje luukku ja lisää tarvittaessa pesuaine.
- Käännä ohjelmanvalitsin asentoon **ETÄOHJAUS Wi-Fi**  asentoon: luukku lukkiutuu ja ohjauspaneeli deaktivoituu.
- Käynnistä ohjelma käyttämällä-sovellusta. Kun ohjelma on päättynyt, sammuta kone kääntämällä ohjelmanvalitsin **OFF (POIS)**-asentoon jolloin luukun lukitus avautuu.

### ETÄKÄYTÖN POISTAMINEN KÄYTÖSTÄ

- Poistu **ETÄOHJAUS**-tilasta ohjelman ollessa käynnissä kääntämällä ohjelmanvalitsin johonkin muuhun asentoon, kuin **ETÄOHJAUS**. Laitteen ohjauspaneeli on jälleen käytettävissä, ja jos ohjelma keskeytetään, voit avata luukun, kun **LUUKUN TURVALLISUUDEN** merkkivalo sammuu.

ET

Turvallisuussyistä joissakin pesuvaiheissa luukku voidaan avata vain, jos veden taso on alle alareunan ja lämpötila alle 45°C. Jos nämä ehdot täyttyvät, odota ennen luukun avaamista, että **LUUKUN TURVALLISUUDEN** valo sammuu.

- Luukun ollessa suljettuna käännä nappi asentoon **ETÄOHJAUS**, jotta voit hallita laitetta käyttämällä sovellusta uudelleen. Jos ohjelma on käynnissä, se jatkuu.

## 7. PIKAKÄYTTÖOPAS

Pesukone sovittaa vesimäärän automaattisesti pyykin laadun ja määrän mukaiseksi. Järjestelmä vähentää energiankulutusta ja lyhentää pesuaikoja huomattavasti.

### Ohjelman valinta

- Kytke laitteeseen virta ja valitse haluamasi ohjelma.
- Muuta tarvittaessa asetuksia ja tee tarvittavat valinnat.

#### KUIVAUS (vain KUIVAUSRUMMULLA VARUSTETUT PESUKONEET)

Jos haluat, että kone alkaa automaattisesti kuivata pyykkiä pesuohjelman jälkeen, valitse siihen käytettävät erikoisohjelmat. (huomioithan tällöin myös pestävän pyykin määrän). Voit tehdä tämän toimenpiteen myös erikseen pesuohjelman loputtua.

- Paina ohjelman käynnistyspainiketta.
- Ohjelman päätyminen osoitetaan viestillä näytössä (joissakin malleissa kaikki vaiheen merkkivalot palavat).
- Katkaise pesukoneen virta.

Katso sopiva pesuohjelma ohjelmataulukosta ja noudata siinä esitettyjä toimintaohjeita.

### Teknisiä tietoja

#### Tarvittava vedenpaine:

min 0,05 Mpa / max 0,8 Mpa

#### Linkousteho:

katso arvokilpeä.

#### Liitäntäteho/ Tarvittava sulake/ Jännite:

katso arvokilpeä.

## 8. OHJAIMET JA OHJELMAT



\* Mallista riippuen

- A KÄYNNISTYS/TAUKO-painike
- B LÄMPÖILAN VALINTA-painike
- C LINKOUKSEN VALINTA-painike
- D AJASTETTU ALOITUS-painike
- E VALINNAT-painike
- F PIKA/LIIAN MÄÄRÄ -painike
- G ERIKOISOHJELMAT-painike
- H HÖYRY-painike  
(sisältyy vain joihinkin malleihin)
- B+C PAINIKKEIDEN LUKITUS



## **VAROITUS:**

älä kosketa painikkeita samalla, kun kytket pistotulppaa, sillä koneet kalibroivat järjestelmänsä ensimmäisten sekuntien aikana. Jos painikkeisiin kosketaan, kone ei ehkä toimi oikein. Jos näin käy, irrota pistotulppa ja kiinnitä se uudelleen.

## **Ohjelmanvalitsin ja POIS-asento (OFF)**

- Kun ohjelmanvalitsinta käännetään, näyttöön ilmestyvät valitun ohjelman asetukset.
- Katkaise pesukoneen virta kääntämällä valitsin **POIS**-asentoon.

## **Ensimmäinen käynnistys**

### **- Kielen valinta**

- Kun laite on liitetty verkkoon ja virta on kytketty, saat näkyviin käytettävissä olevat kielet painamalla "**B**"- tai "**C**"-painiketta.
- Valitse haluamasi kieli painamalla **KÄYNNISTÄ/TAUKO**-painiketta.

### **- Kielen vaihtaminen**

Jos haluat muuttaa valittua kieltä, paina "**D**"- ja "**E**"-painikkeita samanaikaisesti noin **5 sekuntia**. Näyttöön ilmestyy sana **ENGLISH**, ja voit valita uuden kielen.

## **KÄYNNISTYS/TAUKO-painike**

**Sulje luukku ENNEN kuin painat KÄYNNISTYS/TAUKO-painiketta.**

- Aloita valittu pesuohjelma ja sen esivalitut valinnat painamalla **KÄYNNISTYS/TAUKO**-painiketta. Kun ohjelma on käynnissä, näyttössä näkyy jäljellä oleva aika.
- Jos haluat muokata valittua ohjelmaa, paina haluamaasi valintapainiketta, muokkaa oletusvalintoja ja paina sitten **KÄYNNISTYS/TAUKO**-painiketta ohjelman aloittamiseksi.

**Vain asetetun ohjelman kanssa yhteensopivat vaihtoehdot voidaan valita.**

- Kun olet käynnistänyt laitteen, odota ohjelman käynnistymistä muutama sekunti.

## **OHJELMAN KESTO**

- Kun ohjelma on valittu, näyttössä näkyy automaattisesti ohjelman kesto. Se vaihtelee valittujen toimintojen mukaan.
- Kun ohjelma on käynnistetty, näyttössä näkyy koko ajan ohjelman jäljellä oleva aika.
- Laite laskee valitun ohjelman päättymiseen kuluvan ajan vakiotäyttömäärän mukaisesti, ja ohjelman aikana laite korjaa aikaa kuorman määrän ja koostumuksen mukaisesti.

## **OHJELMAN LOPPU**

- Kun näyttö osoittaa, että ohjelma on päättynyt ja **LUUKUN TURVALLISUUDEN** merkkivalo on sammunut, luukku voidaan avata.
- Katkaise pesukoneen virta kääntämällä valitsin **POIS**-asentoon.

**Ohjelmanvalitsin on palautettava POIS-asentoon jokaisen ohjelman jälkeen tai aloitettaessa uutta pesuohjelmaa ennen ohjelman valintaa ja käynnistämistä.**

## **KONEEN ASETTAMINEN TAUKOTILAAN**

- Pidä **KÄYNNISTYS/TAUKO**-painike painettuna noin **2 sekuntia** (jotkin merkkivalot ja jäljellä olevan ajan näyttö vilkkuvat osoittaen, että kone on taukotilassa).

**Turvallisuussyistä joissakin pesuvaiheissa luukku voidaan avata vain, jos veden taso on alle alareunan ja lämpötila alle 45°C. Jos nämä ehdot täyttyvät, odota ennen luukun avaamista, että LUUKUN TURVALLISUUDEN valo sammuu.**



- Paina **KÄYNNISTYS/TAUKO**-painiketta uudelleen ohjelman jatkamiseksi keskeytyskohdasta.

## OHJELMAN KESKEYTTÄMINEN

- Ohjelma keskeytetään kääntämällä valitsin **POIS**-asentoon.
- Odota, kunnes **LUUKUN TURVALLISUUDEN** merkivallo on sammunut, ennen kuin avaat luukun.

## LÄMPÖTILAN VALINTA -painike

- Painikkeesta voidaan muuttaa pesuohjelmien lämpötilaa.
- Tekstiilien säästämiseksi lämpötilaa ei voi nostaa yli kunkin ohjelman sallitun enimmäislämpötilan.
- Jos haluat kylmän pesuohjelman, kaikkien ilmaisinten on oltava sammuksissa.

## LINKOUKSEN VALINTA -painike

- Painiketta painamalla voidaan vähentää linkouksen enimmäisnopeutta tai poistaa linkous kokonaan käytöstä.
- Jos pesuohjemerkinnoissa ei ole erikoisohjeita, voidaan käyttää ohjelman tavanomaista suurinta linkousnopeutta.

**Jotta tekstiilit eivät vaurioituisi, nopeutta ei voi nostaa eri ohjelmille asetettua enimmäisnopeutta suuremmaksi.**

- Linkous palautetaan käyttöön painamalla painiketta, kunnes päästään haluttuun linkousnopeuteen.
- Linkousnopeutta voidaan muuttaa pysäyttämättä konetta.

**Jos pesuainetta käytetään liikaa, se voi aiheuttaa liiallista vaahtoamista. Jos laite havaitsee liikaa vaahtoa, se voi ohittaa linkousvaiheen tai pidentää ohjelman kestoa ja lisätä vedenkulutusta.**

**Koneessa on elektroninen laite, joka estää linkouksen, mikäli pyykkikuorma ei ole tasapainossa. Tämä vähentää koneen melua ja tärinää ja siten pidentää koneen käyttöikä.**

## AJASTETTU ALOITUS-painike

- Painikkeesta voidaan ohjelmoida pesuohjelma alkamaan viiveellä enintään **24 tunnin** kuluttua.
- Aloitus ajastetaan seuraavasti:
  - Aseta haluttu ohjelma.
  - Paina painiketta kerran aktivoitaksesi käynnistysviiveen ja paina sitä sitten uudelleen (tai pidä painettuna) halutun viiveen asettamiseksi. Viive kasvaa painikkeen jokaisella painalluksella enintään 24 tuntiin, jolloin painikkeen painaminen uudelleen nollaa käynnistysviiveen.
  - Vahvasta painamalla **KÄYNNISTYS/TAUKO**-painiketta. Laskenta alkaa, ja kun aika on kulunut, ohjelma käynnistyy automaattisesti.
- Ajastettu aloitus voidaan peruuttaa kääntämällä ohjelmavalitsin **POIS**-asentoon.

**Jos koneen toiminnan aikana tapahtuu virtakatkos, virran palauduttua kone jatkaa alusta vaiheesta, jossa se oli virran katketessa.**

**Valintapainikkeiden valinnat on tehtävä ennen KÄYNNISTYS/TAUKO-painikkeen painamista.**

## VALINNAT-painike

Valittavissa on kolme valintaa:

### - ESIPESU

- Valinnalla suoritetaan esipesu, josta on hyötyä etenkin pestäessä erittäin likaisia tekstiilejä (voidaan käyttää vain joissain ohjelmissa, katso ohjelmataulukko).

- Suosittelemme käyttämään pesuainetta vain 20% pakkauksen suosittelemista määristä.

## - LISÄHUUHTELU

- Voit valita lisähuuhtelun pesuohjelman loppuun. Toiminto on suunniteltu etenkin herkkäihoisille, joille pienetkin pesuainejäämät voivat aiheuttaa ihoärsytystä tai allergioireita.
- Lisähuuhtelua suositellaan myös lastenvaatteille ja silloin, kun erittäin likaisten tekstiilien pesussa käytetään paljon pesuainetta tai kun pestään pyyhkeitä, joiden kuituihin jää yleensä helposti pesuainejäämiä.

## HYGIEN +

Kan endast aktiveras när du har valt temperaturen 60°C. Alternativet hjälper till att hålla dina kläder hygieniska genom att hålla samma temperatur under hela tvättprogrammet.

**Valittaessa toimintoa, joka ei sovellu valittuun ohjelmaan, merkkivalo ensin vilkkuu ja sitten sammuu.**

## PIKA/LIAN MÄÄRÄ -painike

Painikkeella voidaan tehdä kaksi eri valintaa valitun pesuohjelman mukaan.

### - PIKA

Painike aktivoituu, kun ohjelmavalitsimesta valitaan **RAPID CARE (14'/30'/44')** -ohjelma, ja sillä voi valita jonkin kolmesta mainitusta ohjelman kestosta.

### - LIAN MÄÄRÄ -painike

- Kun ohjelma on valittu, sille asetettu pesuaika näytetään automaattisesti.
- Tällä painikkeella voit valita jonkin kolmesta pesutehokkuuden tasosta muuttamalla ohjelman pituutta tekstiilien likaisuuden mukaisesti (voidaan käyttää vain joissain ohjelmissa, katso pesuohjelmataulukko).

## ERIKOISOHJELMAT-painike

Tällä painikkeella voit valita **kolmesta** vaihtoehdosta (**vain joissakin ohjelmissa**):

### - AKTIIVIPESU

- Tämä vaihtoehto (joka voidaan asettaa useissa ohjelmissa) optimoi valitun ohjelman veden ja energian kulutuksen säilyttäen pesutehon.

- **AKTIIVIPESU** on tarkoitettu pienemmille kuormille ja kevyesti likaantuneelle pyykille tarpeettoman hukkakäytön vähentämiseksi.

### - YÖ JA PÄIVÄ

- Valinta pienentää välilinkousten nopeuden 400 kierrokseen minuutissa, mikäli mahdollista, lisää huuhtelussa käytettävän veden määrää ja pitää pyykit veteen upotettuna loppuhuuhtelun jälkeen, jotta kuidut levittyvät tasaisesti.

- Kun rummussa pidetään vettä, kone on taukotilassa.

- Lopeta ohjelma linkoukseen ja tyhjensyvaiheeseen painamalla **KÄYNNISTÄ** (linkousta voidaan vähentää tai se voidaan poistaa vastaavalla painikkeella).

- Elektronisen ohjauksen avulla välivaiheiden vesi tyhjenetään hiljaisesti, joten valinta sopii hyvin yöllä tapahtuvaan pesuun.

### - RUMMUN PUHDISTUS

- Kehitetty pesukoneen rummun puhdistukseen.

- Käytä ainoastaan jauhemaista pesuainetta.

- Älä käynnistä ohjelmaa pyykin ollessa pesukoneessa.

- Suosittelemme suorittamaan tämän aina 50 pesujakson jälkeen.

- Tämä vaihtoehto on valittavissa ainoastaan **TYHJENNYS & LINKOUS**-ohjelmassa.

**Nämä vaihtoehdot on valittava ennen KÄYNNISTYS/TAUKO-painikkeen painamista. Valittaessa toimintoa, joka ei sovellu valittuun ohjelmaan, merkkivalo ensin vilkkuu ja sitten sammuu.**

## HÖYRY-painike\*

Tällä painikkeella valitaan tiettyjen pesuohjelmien jälkeen tehtävät erityiskäsittelyt (ks. ohjelmataulukko). Höyrytoiminto tasoittaa märkien vaatteiden rypyjä, jonka tuloksena silitystarve vähenee. Kuidut uudistetaan ja virkistetään pahojen hajujen poistamiseksi. Jokainen ohjelma tuottaa omanlaisensa höyrykäsittelyn, joka varmistaa mahdollisimman hyvän puhdistustehokkuuden vaatekappaleiden kuidun tyypin ja värin mukaisesti.

Tämä valinta on tehtävä ennen KÄYNNISTYS/TAUKO-painikkeen painamista.

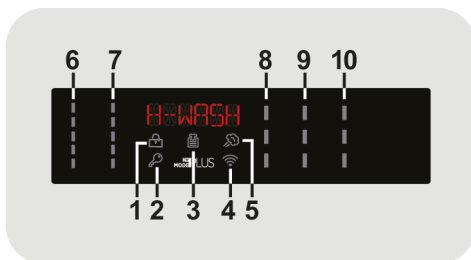
\* *Sisältyy vain joihinkin malleihin*

## PAINIKKEIDEN LUKITUS

- Voit lukita painikkeet painamalla samanaikaisesti "B" ja "C" painikkeita noin **3 sekunnin** ajan. Näin voit estää ei-toivotut muutokset, jos painiketta painetaan vahingossa koneen ollessa käynnissä.
- Lukituksen voi poistaa painamalla näitä kahta painiketta samanaikaisesti tai sammuttamalla laite.

## Digitaalinäyttö

Näytön avulla tiedät jatkuvasti, missä tilassa kone on.



### 1) LUUKUN TURVALLISUUDEN MERKKIVALO

- Kuvake osoittaa luukun olevan lukittu.

**Sulje luukku ENNEN kuin painat KÄYNNISTYS/TAUKO-painiketta.**

- Kun **KÄYNNISTYS/TAUKO**-painiketta painetaan koneen luukun ollessa suljettuna, merkkivalo vilkkuu hetken ja palaa sitten jatkuvasti.

**Jos luukku ei ole kunnolla suljettu, merkkivalon vilkkuminen jatkuu noin 7 sekunnin ajan, minkä jälkeen käynnistyskomento perutaan automaattisesti. Jos näin käy, sulje luukku kunnolla ja paina KÄYNNISTYS/TAUKO-painiketta uudelleen.**

- Turvalaite estää luukun avaamisen välittömästi ohjelman päätyttyä. Odotat **2 minuuttia** pesuohjelman päättymisen jälkeen, kunnes luukun turvallisuuden merkkivalo on sammunut, ennen kuin avaat luukun. Kun ohjelma on päättynyt, käännä ohjelmanvalitsin **POIS**-asentoon.

### 2) PAINIKKEIDEN LUKITUS MERKKIVALO

Merkkivalo osoittaa, että painikkeet on lukittu.

### 3) Kg Mode PLUS MERKKIVALO (aktivoitu vain joissakin malleissa)

- "**Kg Mode PLUS**"-merkkivalo palaa ohjelman ensimmäisten minuuttien aikana, kun älykäs anturi punnitsee pyykin ja säättää ohjelman keston sekä veden ja sähkön kulutuksen sopivaksi.
- Jokaisen pesuvaiheen aikana "**Kg Mode PLUS**" seuraa rummussa olevan pyykin tietoja, ja pesun ensimmäisten minuuttien aikana se:
  - säättää tarvittavan veden määrää;
  - laskee pesuohjelman keston;
  - ohjaa huuhtelua pestäväksi valitun kuitutyypin mukaan;
  - säättää rummun pyörimistahdin valitulle kuitutyypille sopivaksi;

- tunnistaa vaahtoutumisen ja lisää tarvittaessa veden määrää huuhtelun aikana;
- säätää linkousnopeutta latauksen määrän mukaan epätasapainoisuuden välttämiseksi.

#### 4) Wi-Fi MERKKIVALO

- Näyttää Wi-Fillä varustetuissa malleissa yhteyden tilan. Tila voi olla:
  - **PYSYVÄ MERKKIVALO:** etäkäyttö on käytössä.
  - **VILKKUU HITAASTI:** etäkäyttö ei ole käytössä.
  - **VILKKUU NOPEASTI KOLME SEKUNTIA, SITTEN SAMMUU:** kone ei pysty ottamaan yhteyttä kodin Wi-Fi-verkkoon tai sitä ei ole otettu sovelluksessa käyttöön.
  - **VILKKUU HITAASTI KOLME KERTAA, SITTEN SAMMUU KAHDEKSI SEKUNNIKSI:** Wi-Fi-yhteyden palautus (sovelluksen käyttöönoton aikana).
  - **PÄÄLLÄ SEKUNNIN AJAN, SITTEN SAMMUU KOLMEKSI SEKUNNIKSI:** luukku on auki. Etäkäyttöä ei voida ottaa käyttöön.

#### 5) HÖYRY MERKKIVALO

*(sisältyy vain joihinkin malleihin)*

Merkkivalo osoittaa, että kyseinen toiminto on valittu.

#### 6) LÄMPÖTILAN VALINTA MERKKIVALOT

Näyttää valitun ohjelman pesulämpötilan, jota voidaan muuttaa (jos sallittu) sitä vastaavasta painikkeesta. Jos haluat kylmän pesuohjelman, kaikkien ilmaisinten on oltava sammuksissa.

#### 7) LINKOUKSEN VALINTA MERKKIVALOT

Näyttää valitun ohjelman linkousnopeuden, jota voidaan muuttaa tai joka voidaan poistaa sitä vastaavasta painikkeesta.

#### 8) VALINTOJEN MERKKIVALOT

Merkkivalot osoittavat valinnat, joita painikkeilla voi valita.

#### 9) LIAN MÄÄRÄ MERKKIVALOT







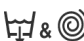









- Kun ohjelma on valittu, merkkivalo näyttää automaattisesti ohjelmalle asetetun lian määrän tason.
- Kun valitaan toinen lian määrän taso, sitä vastaava merkkivalo syttyy.

#### 10) ERIKOISOHJELMAT-painike MERKKIVALOT

Merkkivalot osoittavat valinnat, joita painikkeilla voi valita.



# Ohjelmataulukko

| OHJELMA  |  | kg (ENINT.)*<br>(katso ohjauspaneeli) |         |         |          |          |          |          |          |          |   | 1)<br>°C | 2)  1) |   |  |
|--|--|---------------------------------------|---------|---------|----------|----------|----------|----------|----------|----------|---|----------|--|---|--|
|  |  | 7<br>kg                               | 8<br>kg | 9<br>kg | 10<br>kg | 11<br>kg | 12<br>kg | 13<br>kg | 14<br>kg | (ENINT.) | 2 |          |        | 1 |  |
|                   | <b>PUUVILLA</b> 2)<br>4)   | 7                                     | 8       | 9       | 10       | 11       | 12       | 13       | 14       | 90°      | ● | ●        | (●)  |   |  |
| <b>ECO</b><br>40-60  | <b>ECO 40-60</b> 2)  | 7                                     | 8       | 9       | 10       | 11       | 12       | 13       | 14       | 60°      | ● | ●        |  |   |  |
|                   | <b>VILLA &amp; KÄSINPESU</b>   | 1                                     | 2       | 2       | 2        | 2        | 2,5      | 2,5      | 2,5      | 30°      | ● | ●        |  |   |  |
|                   | <b>20°C</b> 2)<br>4)   | 7                                     | 8       | 9       | 10       | 11       | 12       | 13       | 14       | 20°      | ● | ●        |  |   |  |
|                   | <b>SEKAPYYKKI</b> 2)<br>4)   | 3,5                                   | 4       | 4,5     | 5        | 5,5      | 6        | 6,5      | 7        | 60°      | ● | ●        | (●)  |   |  |
|                   | <b>TYHJENNYS &amp; LINKOUS</b>   | -                                     | -       | -       | -        | -        | -        | -        | -        | -        |   |          |  |   |  |
|                   | <b>HUUHTELU</b>  | -                                     | -       | -       | -        | -        | -        | -        | -        | -        | △ |          |  |   |  |
|                   | <b>FITNESS</b>   | 2,5                                   | 2,5     | 2,5     | 2,5      | 3        | 3        | 3,5      | 3,5      | 30°      | ● | ●        |  |   |  |
|                   | <b>KEVYT KÄSITTELY</b> 4)  | 2,5                                   | 2,5     | 2,5     | 2,5      | 3        | 3        | 3,5      | 3,5      | 40°      | ● | ●        |  |   |  |
|                   | <b>RAIKAS KÄSITTELY</b> 4)   | 2,5                                   | 2,5     | 2,5     | 2,5      | 3        | 3        | 3,5      | 3,5      | 40°      | ● | ●        |  |   |  |
|                  | <b>ALLERGIKÄSITTELY 60°</b>  | 2                                     | 2       | 2       | 2        | 3        | 3        | 3,5      | 3,5      | 60°      | ● | ●        |  |   |  |
| <br>14'/30'/44' | <b>14'</b>   | 1                                     | 1,5     | 1,5     | 1,5      | 1,5      | 2        | 2        | 2        | 30°      | ● | ●        |  |   |  |
|  | <b>30'</b>   | 2,5                                   | 2,5     | 2,5     | 2,5      | 2,5      | 3        | 3        | 3        | 30°      | ● | ●        |  |   |  |
|  | <b>44'</b>   | 3,5                                   | 3,5     | 3,5     | 3,5      | 3,5      | 4        | 4        | 4        | 40°      | ● | ●        |  |   |  |
|                 | <b>ALL IN ONE 59'</b>  | 7                                     | 8       | 9       | 10       | 11       | 12       | 13       | 14       | 40°      | ● | ●        |  |   |  |
|                 | <b>AUTOMAATTINEN KÄSITTELY</b> 2)<br>4)  | 4,5                                   | 5,5     | 6       | 6,5      | 7        | 8        | 8        | 9        | 30°      | ● | ●        |  |   |  |
|                 | <b>ETÄOHJAUS (Wi-Fi)</b><br>Valitse tämä toiminto, kun haluat etäkäyttää konetta sovelluksen (Wi-Fi) kautta. |                                       |         |         |          |          |          |          |          |          |   |          |  |   |  |

## Lue nämä huomautukset:

\* Kuivien vaatteiden enimmäiskapasiteetti riippuu käytössä olevasta mallista (katso ohjauspaneeli).

### △ (Vain mallit, joissa on nestemäisen pesuaineen lokero)

Jos vain osassa pyykistä on tahroja, joita pitää käsitellä nestemäisellä valkaisuaineella, tahrojen esikäsitteily voidaan suorittaa pesukoneessa.

Kaada valkaisuaine nestemäisen valkaisuaineen säiliöön, joka on pesuainekotelon lokerossa **2**, ja valitse HUUHTELU-erikoisohjelma.

Kun tämä vaihe on päätynyt, sulje laite, lisää loput pyykkiä ja käynnistä sopiva pesuohjelma.

● Vain, kun ESIPESU-valinta on valittuna (ohjelmat, joissa voidaan valita ESIPESU-valinta).

1) Kun ohjelma on valittu, näytöllä näkyy suositeltu pesulämpötila, jota voidaan muuttaa (jos sallittu) sitä vastaavasta painikkeesta, mutta ei kuitenkaan suurinta sallittua lämpötilaa korkeammaksi.

2) Esitettyjen ohjelmien pesuvaiheen kesto ja tehokkuutta voidaan säätää LIAN MÄÄRÄ -painikkeesta.

3) Kun valitsimesta valitaan RAPID CARE-ohjelma, voi PIKA-painikkeesta valita pikaohjelman kestoksi 14, 30 tai 44 minuuttia.

4) Käytettävissä oleva Höyry-toiminto (vain mallit, joissa on tämä vaihtoehto).

## TIETOA TESTILABORATORIOILLE

VAKIO-OHJELMAT  
(EU) nro 1015/2010 ja nro 1061/2010  
MUKAISESTI

**ECO 40-60-OHJELMA**  
LÄMPÖTILAN ASETTAMINEN 40°C

**ECO 40-60-OHJELMA**  
LÄMPÖTILAN ASETTAMINEN 60°C

---

VAKIO-OHJELMAT  
(EU) nro 2019/2023  
MUKAISESTI

**ECO 40-60-OHJELMA**



## Ohjelmien kuvaus

Pesukoneessa on ohjelmia, jotka on suunniteltu erilaisille tekstiileille ja eri tavalla likaantuneelle pyykille (katso ohjelmataulukko).

**Valitse ohjelma etiketeissä näkyvien pesuohjeiden, erityisesti suositellun maksimilämpötilan, mukaisesti.**



### **VAROITUS:**

#### **TÄRKEÄÄ TIETOA PESEMISESTÄ.**

- **Uudet värilliset vaatteet on pestävä erillään vähintään 5 - 6 kertaa.**
- **Tietyt suuret, tummat tekstiilit, kuten farkut ja pyyhkeet on aina pestävä erillään.**
- **Älä koskaan sekoita kankaita, joiden värit EIVÄT OLE PESUNKESTÄVIÄ.**

### **ETÄOHJAUS (Wi-Fi)**

Valitse tämä toiminto, kun haluat etäkäyttää konetta sovelluksella Wi-Fin kautta. Tässä tapauksessa ohjelma aloitetaan sovelluksen komentoilla. Lisätietoja on kohdassa **ETÄOHJAUS (Wi-Fi)**.

### **PUUVILLA**

Tämä ohjelma sopii värillisten puuvillavaatteiden pesuun 40 ° C: ssa tai jos vaatteet kestävät korkeimpia lämpötiloja voi myös valita 60°C tai 90°C. Viimeinen linkous on maksiminopeudella, joka varmistaa erinomaisen vedenpoiston.

### **ECO 40-60**

**ECO 40-60**-ohjelma pystyy puhdistamaan normaalisti likaantuneen puuvillapyykin, joka on merkitty pestäväksi 40°C:ssa tai 60°C:ssa, yhdessä samassa jaksossa.

Tätä ohjelmaa käytetään EU Ecodesign lainsäädännön noudattamisen arviointiin (ympäristömyötäinen tuotesuunnittelu).

### **VILLA & KÄSINPESU**

Pesuohjelma konepestäville villakankaille tai käsin pestäville villavaatteille.

### **20°C**

Tämän innovatiivisen ohjelman avulla voit pestä samaan aikaan erilaisia materiaaleja ja värejä, kuten puuvillaa, synteettisiä kuituja ja sekoitekankaita, vain 20°C: n lämpötilassa, ja ohjelman pesutuloks on silti erinomainen. Ohjelma kuluttaa vain noin 40 prosenttia perinteisen 40°C: n kirjopesuohjelman kulutuksesta.

### **SEKAPYYKKI**

Tällä ohjelmalla voit pestä erityyppiset ja -väriset kankaat yhdessä.

Rummun pyörimisliike ja veden määrä on optimoitu sekä pesu- että huuhteluvaiheen aikana. Tarkka linkous rypistää tekstiilejä vähemmän.

### **TYHJENNYS & LINKOUS**

Ohjelma tyhjentää veden kokonaan ja suorittaa täyden linkouksen. Linkousnopeutta voidaan pienentää tai linkous voidaan poistaa LINKOUKSEN VALINTA-painikkeesta.

### **HUUHTELU**

Ohjelma suorittaa kolme huuhtelua, joiden välissä on linkous (jota voidaan hidastaa tai joka voidaan ohittaa kokonaan painikkeesta). Käytetään huuhtelemaan kaikenlaisia tekstiilejä esimerkiksi käsinpesun jälkeen.

### **FITNESS**

Täydellinen ajan säästön ja suorituskyvyn yhdistelmä. Luotu poistamaan lika urheiluasusteista ja -vaatteista. Pienille täyttömäärille synteettisiä vaatteita suositeltu alhaisen lämpötilan pesuohjelma.

### **KEVYT KÄSITTELY**

Tämä ohjelma on kehitetty pitämään hyvää huolta herkistä asusteista ja se pesee alhaisessa lämpötilassa 59 minuutissa. Pidennetty syvähuuhtelu ravitsee kankaan kuituja.

### **RAIKAS KÄSITTELY**

Tämä ohjelma poistaa jokapäiväiset tahrat raikastustoiminnolla ja antaa loistavan pesutuloksen.

Pienille täyttömäärille suositeltu alhaisen lämpötilan pesuohjelma.

### **ALLERGIAKÄSITTELY 60°**

Tämä ohjelma pesee perusteellisesti kaikki puuvillatuotteet puhdistuen ja poistaen bakteerit.

Se on tehokas korkean lämpötilan pesuohjelma. Suositellaan pienille täyttömäärille.

### **RAPID CARE (14'/30'/44')**

Säästää ilman kompromissejä! Tätä uutta ohjelmaa voidaan käyttää hyvien tulosten saavuttamiseksi samalla, kun säästät vettä, energiaa, pesuainetta ja aikaa.

Tämä vaihtoehto pesee keskilämpötilassa, joka soveltuu kaikille kangastypeille. Suositellaan pienille täyttömäärille ja hieman likaantuneelle pyykille.

### **ALL IN ONE 59'**

Tällä ohjelmalla voit pestä yhdessä erityyppisiä kankaita, kuten puuvillaa, synteettisiä materiaaleja ja sekapyykkiä, vain 59 minuutissa pesukoneen täydellä kuormalla 40°C:n lämpötilassa (tai sen alle). Tämä ohjelma sopii erityyppisen hyvin kevyesti likaantuneelle pyykille.

### **AUTOMAATTINEN KÄSITTELY**

Tämä innovatiivinen ohjelma mukauttaa pesutehon automaattisesti kuorman määrän ja tyyppin mukaan parhaan tuloksen saamiseksi huolelta. Uusi **POWER CARE**-teknologia sekoittaa veden ja pesuaineen optimaalisesti pitäen erityistä huolta vaatteistasi 30°C:een lämpötilassa täydellisellä pesutuloksella.





## 9. VIANMÄÄRITYS JA TAKUU

Jos epäilet, että pesukone ei toimi oikein, katso ohjeita seuraavasta pikaoppaasta, jossa on vinkkejä yleisimpien ongelmien korjaamiseen.

### VIRHEILMOITUKSET

- **Näytölliset mallit:** virhe esitetään numerona, jonka edessä on kirjain E (esimerkki: virhe 2 = E2).
- **Näyttömättä mallit:** virhe esitetään vilkkuvilla merkkivaloilla (esimerkki: virhe 2 = merkkivalo välähtää kahdesti – 5 sekunnin tauko – 2 välähdystä jne.).

| <b>Virheilmoitus</b>   | <b>Mahdolliset syyt ja ratkaisut</b>  |
|--|---|
| <b>E2 (näytöllinen malli)</b><br><b>2 välähdystä</b><br>(näytötön malli) | <b>Kone ei saa vettä.</b><br>Tarkista, että hana on auki.<br>Tarkista, että veden syöttöletku ei ole mutkalla tai puristuksissa.<br>Poistoletku väärällä korkeudella (ks. asennus).<br>Sulje hana, irrota täyttöletku pesukoneen takaa ja tarkista, ettei suodatin ole tukossa.<br>Tarkasta, ettei suodatin ole tukossa ja ettei suodatinkotelossa ole vierasesineitä, jotka voisivat häiritä veden virtausta.  |
| <b>E3 (näytöllinen malli)</b><br><b>3 välähdystä</b><br>(näytötön malli) | <b>Pesukone ei poista vettä.</b><br>Tarkasta, ettei suodatin ole tukossa ja ettei suodatinkotelossa ole vierasesineitä, jotka voisivat häiritä veden virtausta.<br>Tarkista, että poistoletku ei ole mutkalla tai puristuksissa.<br>Tarkista, että viemäri ei ole tukossa ja vesi pääsee virtaamaan siinä esteettömästi. Yritä tyhjentää vesi pesualtaaseen.<br>Tarkasta, ettei suodatin ole tukossa ja ettei suodatinkotelossa ole vierasesineitä, jotka voisivat häiritä veden virtausta. |
| <b>E4 (näytöllinen malli)</b><br><b>4 välähdystä</b><br>(näytötön malli) | <b>Liikaa vaahtoa ja/tai vettä.</b><br>Tarkasta, ettei suodatin ole tukossa ja ettei suodatinkotelossa ole vierasesineitä, jotka voisivat häiritä veden virtausta.  |
| <b>E7 (näytöllinen malli)</b><br><b>7 välähdystä</b><br>(näytötön malli) | <b>Luukkuongelma.</b><br>Tarkista, että luukku on kunnolla suljettu. Tarkista, etteivät koneen sisällä olevat pyykki estä luukun sulkeutumista.<br>Jos luukku on jumissa, sulje virta, irrota koneen pistotulppa pistorasiasta, odota 2–3 minuuttia ja avaa luukku.   |
| <b>Muu virhekoodi</b>  | Sulje virta ja irrota virtajohto pistorasiasta, odota minuutti. Kytke virta ja käynnistä pesuohjelma. Jos virhe ei poistu, ota yhteyttä valtuutettuun asiakaspalveluun.   |

## MUITA HÄIRIÖTILANTEITA

| Ongelma   | Mahdolliset syyt ja ratkaisut   |
|---|---|
| <b><i>Pesukone ei toimi/käynnisty</i></b>               | <p>Tarkista, että kone on kytketty toimivaan pistorasiaan.</p> <p>Tarkista, että virta on päällä.</p> <p>Tarkista jollain toisella laitteella, kuten lampulla, että pistorasiaan tulee virtaa.</p> <p>Luukkua ei ehkä ole suljettu kunnolla. Avaa luukku ja sulje se uudelleen.</p> <p>Tarkista, onko haluttu ohjelma valittu oikein ja onko käynnistyspainiketta painettu.</p> <p>Tarkista, ettei pesukone ole pysäytystilassa.</p>  |
| <b><i>Lattialle pesukoneen lähelle vuotaa vettä</i></b> | <p>Tämä voi johtua hanan ja syöttöletkun välisen tiivisteen vuodosta. Vaihda tällöin tiiviste ja kiristä letku hanaan.</p> <p>Tarkista, että suodatín on kunnolla kiinni.</p>   |
| <b><i>Pesukone ei linkoa</i></b>                        | <p>Jos pyykit eivät ole pesurummussa optimaalisesti, pesukone saattaa:</p> <p>yrittää tasapainottaa kuormaa, mikä pidentää linkousaikaa; alentaa linkousnopeutta tärinän ja melun vähentämiseksi; keskeyttää linkouksen koneen suojelemiseksi.</p> <p>Tarkista, että pesurummun kuorma jakautuu tasaisesti. Tarvittaessa poista pyykit ja aseta ne koneeseen uudestaan tasaisesti.</p> <p>Syynä voi olla, että kaikkea vettä ei ole vielä poistettu.</p> <p>Odotä muutama minuutti. Jos ongelma jatkuu, ks. virhe 3.</p> <p>Joissakin malleissa on mahdollista estää linkous. Tarkista, että linkous on sallittu.</p> <p>Tarkista, ettet ole valinnut vaihtoehtoa, joka vaikuttaa linkoukseen.</p> <p>Liian suuri pesuainemäärä voi estää linkouksen alkamisen.</p> |
| <b><i>Linkous aiheuttaa tärinää/melua</i></b>           | <p>Pesukonetta ei ehkä ole kunnolla vaaitettu. Säädä tarvittaessa koneen jalvoja käyttöohjeessa esitetyllä tavalla.</p> <p>Tarkista, että kuljetusruuvit, kumitulpat ja holkit on poistettu.</p> <p>Tarkista, ettei pesurummussa ole vierasesineitä (kolikoita, nappeja, yms.).</p>   |

**Normaali valmistajan takuu kattaa viat, jotka ovat seurausta tuotteen valmistuksessa syntyneistä sähköisistä tai mekaanisista virheistä. Takuu ei kata vikoja, jotka ovat aiheutuneet laitteen ulkopuolisista tekijöistä, väärinkäytöstä tai käyttöohjeiden vastaisesta käytöstä.**

On suositeltavaa käyttää aina valtuutetun asiakaspalvelumme kautta saatavia alkuperäisiä varaosia.

### **Takuu**

Tuotteeseen sovelletaan tuotteen mukana toimitetussa takuutodistuksessa mainittuja takuehtoja. Takuutodistus on täytettävä ja säilytettävä huolellisesti, ja se on pyydettyessä esitettävä valtuutetussa asiakaspalvelupisteessä.

**CE** Tämä laite täyttää Euroopan turvallisuus-terveys- ja ympäristövaatimukset, jotka on asetettu lainsäädännössä tälle laitteelle.

**Valmistaja ei ole vastuussa tämän tuotteen mukana toimitetun ohjekirjan painovirheistä. Valmistaja myös pidättää itsellään oikeuden tehdä tuotteisiinsa hyödylliseksi katsomiaan muutoksia, jotka eivät muuta tuotteiden olennaisia ominaisuuksia.**