

## 8817 Palvaroitin optinen WiFi



DOP-8817-8695-A0-BIM  
EN 14604:2005 + AC:2008  
1008-CPR-MC 69262295 0002  
Smart-YW2007-WF-GW / WIFI-302  
Blue Import BIM Oy, Hampuntie 12-14, 36220 Kangasala, FINLAND



- 1 -

## Tuotteen kuvaus

WiFi-savunilmaisinta käytetään savuttavien ja kytevien tulipalojen havaitsemiseen. Se on mikroinnovaatio, joka perustuu perinteiseen savunilmaisintekniikkaan, mutta toimii kolmannen osapuolen pilvialustalla. Se keskittyy "varhaisen varoituksen" antamiseen, jotta ihmiset voivat kiinnittää enemmän huomiota omaan turvallisuuteensa. Savupitoisuuksien havaitseminen perustuu siihen, että savussa olevat hiukkaset taivuttavat infrapunavaloa. Savu taivuttaa infrapunasäteilyvaloa ilmaisimeen, ja kun ilmaisimen vastaanottaman infrapunavalon voimakkuus saavuttaa asetetun kynnyksen, tehokas ilmaisin tuottaa savuvaroituksen merkkiään. Savunilmaisimien antaa reaaliaikaisen ääni- ja valohälytyksen ja se ilmoittaa hälytystilanteesta myös WiFi-verkon kautta.

## Soveltuva paikka

Soveltuu asuintiloihin, ostoskeskuksiin, varastoihin, ravintoloihin, pysäköintialueille, kirjastoihin, kouluhin, sairaaloihin jne. Savuhälytyskynnykset voidaan asettaa eri paikoissa erilaisiksi lämpötilan, kosteuden ja tuulen nopeuden mukaan vastaamaan erilaisia savuhälytysvaatimuksia.

## Toiminnan kuvaus

1. Paina testaus- ja äänenvaimennuspainiketta manuaalisesti.
2. Tukee paikan päällä annettavia hälytyksiä sekä paikallisen WiFi-verkon pilviedonsiirron kautta annettuja hälytyksiä.
3. Vähäisen varauksen ilmaisu, tarkastetaan päivittäin.
4. Sisäänrakennetut LED-merkkivalot ilmaisevat hälytyksen, laitteen tilan ja verkon tilan.
5. Tukee verkon määrittämismenetelmiä Smart Link- ja AP-tilassa.
6. Paristokäyttöistä, pitkäikäistä tukea virtaa säästään.

## Sähkö tiedot

Käyttöteho: 2 AAA-paristoa  
Virrankulutus: hälytysvirta  $\leq 300$  mA, valmiusvirta  $\leq 30$   $\mu$ A.  
Verkkotapa: WiFi2.4G Hz-- 802.11 a/b/g/n.  
Hälytyksen ilmaisu: punaiset merkkivalot.  
Äänitaso:  $\geq 85$  dB / 3 m  
Valvonta-alue: 30 neliometriä.  
Käyttölämpötila:  $-10$  –  $+50$  °C.  
Käyttökosteus: 10–95 %, suhteellinen kosteus.

- 2 -

## Asennustesti

1. Valitse sopiva paikka, johon ilmaisimen pohja kiinnitetään ruuveilla. Suositeltu paikka on katossa keskellä havaintoaluetta.
2. Aseta paristot ilmaisimeen, paina testipainiketta, toimintaa ilmaiseva merkkivalo syttyy ja sitten sammuu. Paina WiFi-määrittämissä 5 sekuntia, jolloin laitteen valmiustilan merkkivalo vilkkuu nopeasti sen merkiksi, että laite on yhdistetty paikalliseen WiFi-verkkoon. Kun laitteen valmiustilan merkkivalo on palanut jonkin aikaa ja sitten sammuu jälleen, se merkitsee, että laite on yhdistetty verkon pilvialustalle.
3. Valmiustilassa laitteen merkkivalo vilkkuu 20 sekunnin välein.
4. Paina testipainiketta yli 3 sekuntia, jolloin laitteesta kuuluu merkkiään ja hälytysvalo syttyy. Hälytysviesti lähetetään myös pilvialustalle. Itsetestin tulos näkyy myös mobiilisovelluksessa. Paina hälytystilassa mykistyspainiketta, jolloin hälytysääni lakkaa kuulumasta. Myös mobiilisovellus ilmoittaa käyttäjälle, että hälytys on laennut.
5. Savu voidaan puhaltua suoraan ilmaisimeen testausta varten. Kun hälytys ilmenee, LED-merkkivalo vilkkuu nopeasti, ilmaisin antaa hälytyksen ja lähettää signaalin alustalle. Lopeta hälytys painamalla mykistyspainiketta.
6. Ilmaisimen tulee vaakasuunnassa olla vähintään 0,5 metrin päässä seinästä.
7. Ilmaisimen ympärillä vaakasuunnassa ei saa olla esteitä 0,5 metrin säteellä.
8. Etäisyyden ilmaisimesta lähimpään ilmastointilaitteen poistoaukkoon tulee olla vähintään 1,5 metriä ja ilmanvaihdon kattoaukkoon vähintään 0,5 metriä.

## Varotoimet

1. Ilmaisin ei sovellu käytettäväksi äärimmäisen kylmissä ja kuumissa ympäristöissä eikä paikassa, jossa on kova tuuli tai paljon pölyä.
2. Savunilmaisimen tulo- ja poistoaukot tulee puhdistaa 6 kuukauden välein, jotta ilmaisin ei havaitse pölyn aiheuttamaa tukosta.
3. Kun pariston varaus on vähissä, ilmaisimen LED-merkkivalo vilkkuu 4 sekunnin välein sen merkiksi, että käyttäjän on vaihdettava paristo.

- 3 -

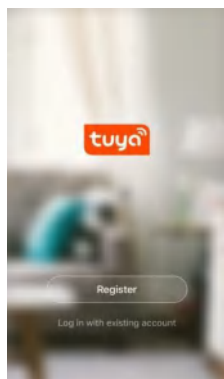
## Sovellusta koskevat ohjeet

### 1. Lataa "Emax Smart Life" -sovellus

Hae "Emax Smart Life" -sovellusta sovelluskaupasta ja lataa ja asenna sovellus.

### 2. Rekisteröityminen

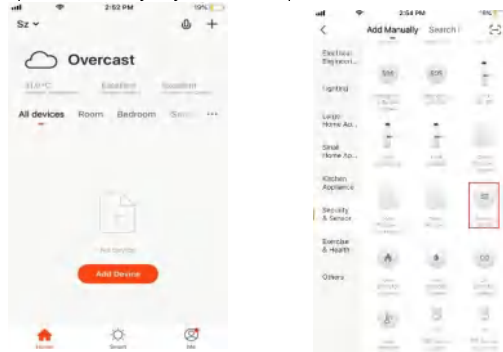
Napsauta sovellusta ja rekisteröi tili ohjatun asennuksen ohjeiden mukaisesti.



- 4 -

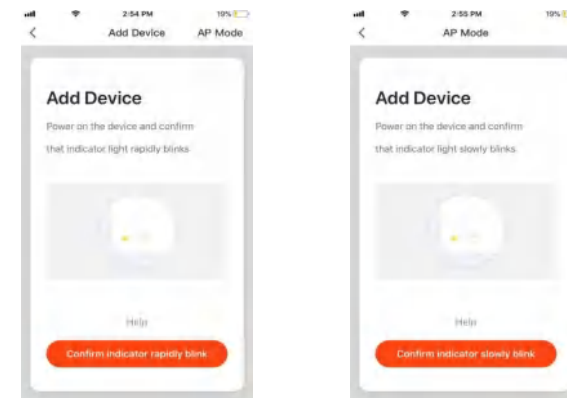
### 3. Lisää tai poista laitteita

Napsauta sovellusta ja kirjautu sisään, napsauta Lisää laite --> Turva-anturi --> Anturi (WiFi)



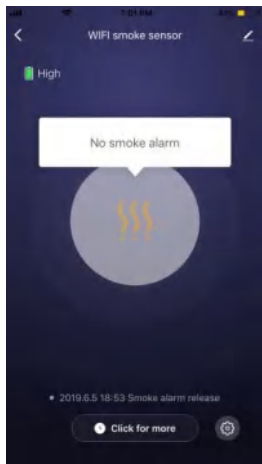
Asenna paristo laitteen virran kytkemiseksi päälle. Paina laitteen sivussa olevaa painiketta 5 sekuntia siirtäaksesi WiFi-verkon määrittämis-tilaan (punainen valmiustilan merkkivalo vilkkuu nopeasti sen merkiksi, että laite on smart link -määrittämis-tilassa. Jos merkkivalo vilkkuu hitaasti, se tarkoittaa, että laite on AP-määrittämis-tilassa). Sovelluksen käyttöliittymässä on kaksi tilaa, joiden välillä voidaan vaihtaa ennen määrittäksen aloittamista. Kuten alla:

- 5 -



Syötä WiFi SSID ja salasana sovelluksen antamien ohjeiden mukaisesti ja käynnistä yhteys. Odota 60 sekuntia, että laite saattaa päätökseen verkon määrittäksen ja muodostaa yhteyden Tuya-pilvipalvelimeen, joka synkronoi sovelluksen kanssa. Laite siirtyy suoraan sovelluksen käyttö- ja valvontaliittymään, kun laite on kokonaan lisätty. Voit muokata laitteen nimeä tai jakaa laitteen muiden kanssa suoraan sovelluksen kautta. Laitteen käyttöliittymässä voi tarkistaa laitteen tilan, hälytykset, offline-tilan, hälytysten laukeamiset, historiatiedot sekä muut asetusvaihtoehdot jne.

- 6 -



### Huomautukset:

Varmista, että laite ja sovellus ovat samassa WiFi-verkossa, jotta voidaan vahvistaa, että oikea laite määritetään Smart Link- tai AP-tilassa. Tämän jälkeen sovelluksen tunnistamat tiedot laitteesta ovat päteviä. Jos Smart Link -tila ei toimi WiFi-verkon määrittämissä vaiheissa, käytä laitteen ja sovelluksen määrittämiseen AP-tilaa.

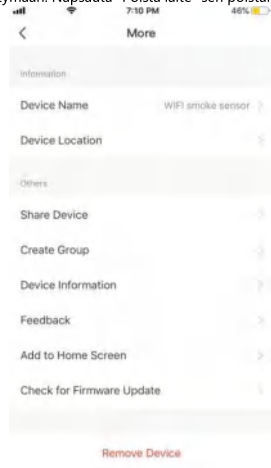
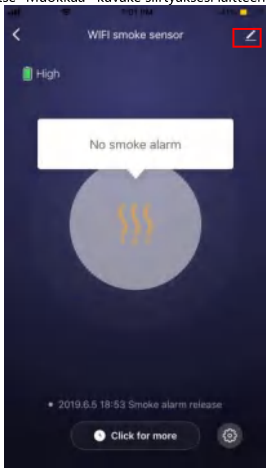
- 7 -

Kun laite on lisätty Tuya Smart -käyttäjättilille, merkkivalo sammuu ja sovellus siirtyy käyttöliittymään.

Tämä osoittaa, että laitteen lisääminen onnistui. Jos lisääminen ei onnistunut, toista vaiheita, kunnes laite on lisätty.

### Poista laite

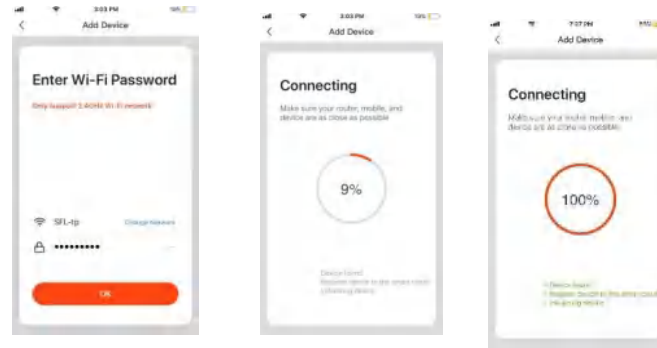
Valitse "Muokkaa"-kuvake siirtäaksesi laitteen käyttöliittymään. Napsauta "Poista laite" sen poistamiseksi.



- 10 -

### Smart Link -tila

Jos määrittäminen tehdään Smart Link -tilassa, varmista, että WiFi-verkko on tavalliseen tapaan yhteydessä Internetiin ja että sovellus ja laite toimivat samassa WiFi-verkossa. Syötä SSID ja salasana niin, että laite muodostaa yhteyden pilvipalvelimeen ja suorittaa määrittäksen. Jos sinun on käytettävä toista WiFi-verkkoa, valitse sovelluksesta "Vaihda verkkoa".



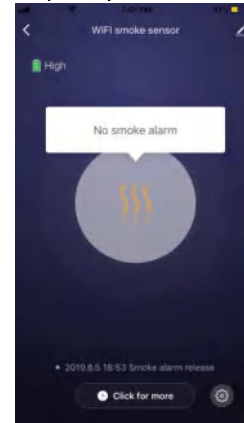
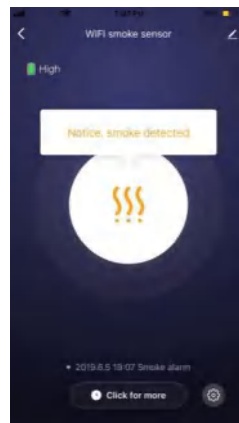
### AP-tila

Jos määrittäminen tehdään AP-tilassa, varmista, että WiFi-verkko on tavalliseen tapaan yhteydessä Internetiin ja että sovellus ja laite toimivat samassa WiFi-verkossa. Syötä SSID ja salasana sovelluksen käynnistämiseksi (matkapuhelimella tai tabletilla) ja yhdistämiseksi WiFi-verkkoon "SmartLife-xxxx" AP-tilassa (valitse WiFi-verkkojen luettelosta). Onnistuneen yhteyden muodostamisen jälkeen palaa sovellukseen, minkä jälkeen määrittäminen suoritetaan loppuun automaattisesti.

- 8 -

### Savun tunnistushälytys

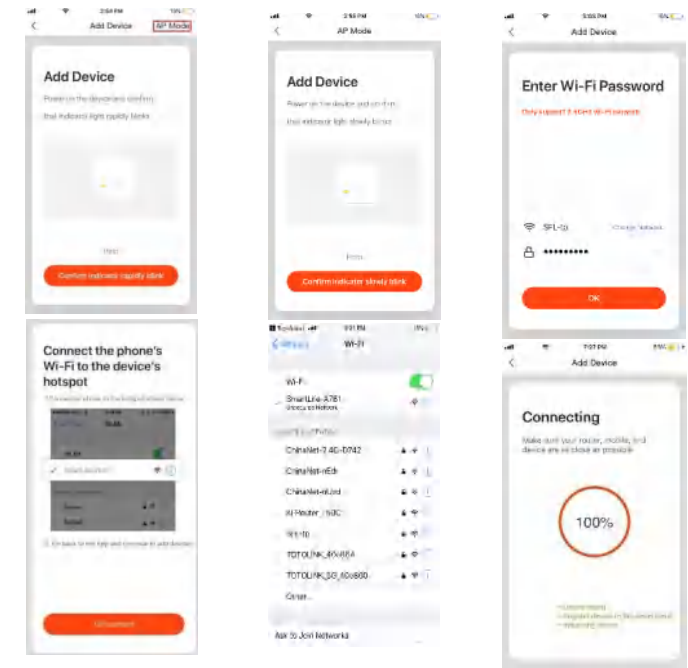
Kun ilmaisin havaitsee, että savupitoisuus on saavuttanut hälytykselle esiasetetun tason, punainen LED-merkkivalo vilkkuu nopeasti, kuuluu lyhyt ja nopea äänihälytys ja näyttö vaihtuu tilojen mukaisesti. Hälytystiedot jaetaan pilvipalvelimelle, ja pilvipalvelin siirtää hälytystiedot samaan aikaan sovellukseen. Sovelluksen käyttöliittymän näytöt ovat seuraavanlaiset:



### Muut toiminnot

Laitteen ja sovelluksen muut toiminnot mallin mukaan. Pidä myös silmällä sovelluksen ja laitteen päivityksiä.

- 11 -



- 9 -

### LED-merkkivalot ja äänihälytykset

TILA	LED	ÄÄNIHÄLYTYS
Normaali toiminta	LED-merkkivalo painikkeen kohdalla vilkkuu 20 sekunnin välein.	Ei mitään
Testitila	Punainen LED-merkkivalo vilkkuu nopeasti.	Lyhyet nopeat piippaukset
Hälytystila	Punainen LED-merkkivalo vilkkuu nopeasti.	Lyhyet nopeat piippaukset
Mykistystila	LED-merkkivalo painikkeen kohdalla vilkkuu 20 sekunnin välein.	Ei mitään
Pariston varaus vähissä	LED-merkkivalo painikkeen kohdalla vilkkuu 20 sekunnin välein.	Yksi piippaus 20 sekunnin välein
Toimintahäiriö	LED-merkkivalo painikkeen kohdalla vilkkuu 5 sekunnin välein.	Piippauksia

### EU-vaatimustenmukaisuusvakuutus

Tämä laite on suunniteltu ja valmistettu ja sitä myydään pienjännitedirektiivin ja RoHS- direktiivin vaatimusten mukaisesti. Siksi tuotteella on CE-merkintä ja sille on laadittu CE-vaatimustenmukaisuusvakuutus, joka on viranomaisten saatavilla.

Blue Import BIM Oy vakuuttaa, että radiolaitetyyppi 8817-8695 on direktiivin 2014/53/EU mukainen. EU-vaatimustenmukaisuusvakuutuksen täysimittainen teksti on saatavilla seuraavassa internetosoitteessa: [www.blueimport.fi/tiedostot](http://www.blueimport.fi/tiedostot)

-12-