

EW7F6548E7



FI Pesukone

Käyttöohje



SISÄLTÖ

1. TURVALLISUUSTIEDOT.....	3
2. TURVALLISUUSOHJEET.....	4
3. TUOTEKUVAUS.....	7
4. TEKNISET TIEDOT.....	7
5. ASENNUS.....	8
6. KÄYTTÖPANEELI.....	11
7. SÄÄTIMET JA PAINIKKEET.....	14
8. OHJELMAT.....	17
9. ASETUKSET.....	23
10. KÄYTTÖÖNOTTO.....	24
11. PÄIVITTÄINEN KÄYTTÖ.....	24
12. VIHJEITÄ JA NEUVOJA.....	29
13. HOITO JA PUHDISTUS.....	31
14. VIANMÄÄRITYS.....	35
15. KULUTUSARVOT.....	38
16. LISÄVARUSTEET.....	40
17. PIKAOPAS.....	41
18. YMPÄRISTÖNSUOJELU.....	43

SINUN PARHAAKSESI

Kiitos, kun valitsit Electrolux-laitteen. Olet valinnut tuotteen, joka perustuu vuosikymmenien aikana hankittuun kokemukseen ja innovaatioon. Kekseliäs ja tyylikäs laite, joka on suunniteltu sinua varten. Laitetta käyttäessäsi voit olla aina varma erinomaisista tuloksista.

Tervetuloa Electroluxiin.

Vieraile verkkosivullamme:



Saat käyttöön liittyviä neuvoja, esitteitä, vianmääritysohjeita sekä huolto- ja korjausohjeita:

www.electrolux.com/support



Rekisteröi tuotteesi saadaksesi parempaa huoltoa:

www.registerelectrolux.com



Osta laitteeseesi lisävarusteita, kulutustuotteita ja alkuperäisiä varaosia:

www.electrolux.com/shop

ASIAKASPALVELU

Käytä aina alkuperäisiä varaosia.

Pidä seuraavat tiedot saatavilla ottaessasi yhteyttä valtuutettuun huoltoliikkeeseemme: Malli, PNC-tuotenumero, sarjanumero.

Tiedot löytyvät arvokilvestä.

 Varoitus / Varoimi- ja turvallisuustietoja

 Yleistietoa ja vinkkejä

 Ympäristönsuojelutietoja

Oikeus muutoksiin pidätetään.

1. ⚠️ TURVALLISUUSTIEDOT

Lue laitteen mukana toimitetut ohjeet ennen laitteen asennusta ja käyttöä. Valmistaja ei ota vastuuta henkilövahingoista tai vahingoista, jotka aiheutuvat virheellisestä asennuksesta tai käytöstä. Säilytä ohjeita aina varmassa ja helppopääsyisessä paikassa tulevia käyttökertoja varten.

1.1 Lasten ja taitamattomien henkilöiden turvallisuus

- 8-vuotiaat ja sitä vanhemmat lapset sekä henkilöt, joilla on fyysisiä, aisteihin liittyviä tai henkisiä rajoitteita tai puutteellinen kokemus tai tuntemus, voivat käyttää tätä laitetta vain, jos heitä valvotaan tai ohjataan laitteen turvallisessa käytössä ja jos he ymmärtävät käyttöön liittyvät vaarat.
- Tuote on pidettävä 3–8-vuotiaiden lasten ja erittäin laajoista ja monimutkaisista toiminnallisista rajoitteista kärsivien henkilöiden ulottumattomissa, ellei heitä valvota jatkuvasti.
- Alle 3-vuotiaat lapset tulee pitää kaukana laitteesta, ellei heitä valvota jatkuvasti.
- Lapsia on valvottava, etteivät he ryhdy leikkimään laitteella.
- Kaikki pakkaukset tulee pitää lasten ulottumattomissa ja hävittää asianmukaisesti.
- Pidä pesuaineet lasten ulottumattomissa.
- Pidä lapset ja kotieläimet poissa laitteen luota silloin, kun laitteen luukku on auki.
- Jos laitteessa on lapsilukko, sitä on käytettävä.
- Lapset eivät saa puhdistaa laitetta tai suorittaa siihen kohdistuvia käyttäjän huoltotoimenpiteitä ilman valvontaa.

1.2 Yleinen turvallisuus

- Älä muuta laitteen teknisiä ominaisuuksia.

- Laite on tarkoitettu käytettäväksi normaalissa yksityisessä kotitaloudessa ja vastaavissa käyttötilanteissa, joita ovat:
 - henkilöstön keittiötilat kaupoissa, toimistoissa ja muilla työpaikoilla;
 - hotelleissa, motelleissa, ja muissa majoitustiloissa.
 - kerrostalojen tai pikapesuloiden yleiset tilat.
- Laitteen enimmäispyykkikuorma on 8 kg. Ohjelmien enimmäistäyttömäärää ei saa ylittää (ks. kappale “Ohjelmataulukko”).
- Tulovesipisteestä tulevan veden paineen tulee olla poistotien liittimessä välillä 0,5 baaria (0,05 MPa) ja 10 baaria (1,0 MPa).
- Pohjan tuuletusaukot eivät saa olla maton tai muun lattiapäällysteen peitossa.
- Laite tulee liittää vesijohtoverkkoliitäntään käyttämällä tuotteen mukana toimitettuja tai muita valtuutetun huoltopalvelun toimittamia uusia letkusarjoja.
- Vanhaa letkustoa ei saa käyttää.
- Jos virtajohto vaurioituu, sen saa vaihtaa vain valmistaja, valtuutettu huoltoliike tai vastaava ammattitaitoinen henkilö, jotta vältytään sähkövaaroilta.
- Kytke laite pois päältä ja irrota pistoke pistorasiasta, ennen kuin aloitat huoltotoimet.
- Älä käytä korkeapainevesisuihkuja ja/tai höyryä laitteen puhdistamiseen.
- Puhdista laite kostealla liinalla. Käytä ainoastaan neutraaleja pesuaineita. Älä käytä hankaavia tuotteita, hankaavia sieniä, liuotteita tai metalliesineitä.

2. TURVALLISUUSOHJEET

2.1 Asennus



Asennuksessa on noudatettava asiaankuuluvia paikallisia määräyksiä.

- Poista kaikki pakkausmateriaalit ja kuljetuspultit, mukaan lukien kumiholkki välilievyltä.
- Säilytä kuljetuspultit varmassa paikassa. Jos laitetta halutaan siirtää tulevaisuudessa, kuljetuspultit tulee asentaa takaisin rummun lukitsemiseksi ja sisäisten vaurioiden välttämiseksi.
- Siirrä laitetta aina varoen, sillä se on raskas. Käytä aina suojakäsineitä ja suojaavia jalkineita.

- Noudata koneen mukana toimitettuja asennusohjeita.
- Vaurioitunutta laitetta ei saa asentaa tai käyttää.
- Älä asenna tai käytä laitetta tilassa, jossa se voi altistua alle 0 °C lämpötilalle tai sääolosuhteille.
- Varmista, että laitteen asennuspaikan lattia on tasainen, vakaa, lämmönkestävä ja puhdas.
- Varmista riittävä ilmankierto laitteen ja lattian välissä.
- Kun laite on asetettu lopulliseen asennuspaikkaan, tarkista, että se on oikein tasapainossa vesivaakaa käyttäen. Säädä tarvittaessa laitteen säätöjalkoja.
- Laitetta ei saa asentaa suoraan lattiaviemärin päälle.
- Laite tulee suojata vesiroiskeilta ja liialliselta kosteudelta.
- Älä asenna laitetta paikkaan, jossa laitteen luukku ei voida avata kokonaan.
- Älä aseta suljettua astiaa laitteen alapuolelle mahdollisten vesivuotojen varalta. Ota yhteyttä valtuutettuun huoltoliikkeeseen tarkistaaksesi, mitä lisävarusteita voidaan käyttää.

2.2 Sähkökytkentä



VAROITUS!

Tulipalo- ja sähköiskuvaara.

- **VAROITUS:** Tämä laite on tarkoitettu asennettavaksi/liitettäväksi rakennuksen maadoitusliitäntään.
- Kytke pistoke maadoitettuun pistorasiaan.
- Varmista, että arvokilvessä olevat parametrit ovat verkkovirtalähteen sähköarvojen mukaisia.
- Älä käytä jakorasioita tai jatkojohtoja.
- Varmista, ettei pistoke ja virtajohto vaurioidu. Jos virtajohto joudutaan vaihtamaan, vaihdon saa suorittaa vain valtuutettu huoltoliike.
- Kytke pistoke pistorasiaan vasta asennuksen jälkeen. Varmista, että laitteen verkkovirtakytkentä on ulottuvilla laitteen asennuksen jälkeen.
- Älä koske virtajohtoon tai pistokkeeseen märillä käsillä.

- Älä vedä virtajohdosta pistoketta irrottaessasi. Vedä aina pistokkeesta.

2.3 Vesiliitäntä

- Tuloveden lämpötila ei saa ylittää 25 °C.
- Älä vaurioita vesiletkuja.
- Ennen uusien putkien liittämistä, kun putkia ei ole käytetty pitkään aikaan, korjaustöiden jälkeen tai kun uusia laitteita (vesimittarit, jne.) on asennettu, anna veden virrata, kunnes se on puhdasta ja kirkasta.
- Tarkista ensimmäisen käyttökerran aikana ja sen jälkeen, ettei laitteessa ole näkyviä merkkejä vesivuodoista.
- Älä käytä jatkoletkua, jos vedenottoletku on liian lyhyt. Ota yhteyttä valtuutettuun huoltoliikkeeseen vedenottoletkun vaihtoa varten.
- Laitteen pakkauksestaan ottamisen yhteydessä tyhjennysletkusta saattaa tulla vettä. Tämä johtuu tehtaalla vedellä suoritetuista laitetesteistä.
- Voit pidentää tyhjennysletkua siten, että letkun pituus on enintään 400 cm. Ole yhteydessä valtuutettuun huoltokeskukseen muunlaisen tyhjennysletkun ja jatkosen suhteen.
- Varmista, että vesihana on ulottuvilla laitteen asennuksen jälkeen.

2.4 Käyttö



VAROITUS!

Virheellinen käyttö voi aiheuttaa henkilövahinkoja, sähköiskuja, tulipaloja, palovammoja tai laitteen vaurioitumisen.

- Noudata pesuaineen pakkauksen turvallisuusohjeita.
- Älä aseta helposti syttyviä tuotteita tai helposti syttyvien aineiden kanssa kosketuksissa olleita tuotteita laitteeseen, laitteen päälle tai sen lähelle.
- Älä pese tekstiilejä, joissa on runsaasti öljyä, rasvaa tai muita rasvaisia aineita. Muutoin pesukoneen kumiosat voivat vaurioitua. Esipese kyseiset tekstiilit käsin ennen niiden pesemistä koneessa.

- Älä koske luukun lasiin pesuohjelman ollessa käynnissä. Lasi voi olla kuuma.
- Varmista, että kaikki metalliosat on poistettu pyykistä.

2.5 Huolto

- Laitteen korjaukseen liittyvissä asioissa tulee ottaa yhteyttä valtuutettuun huoltopalveluun. Ainoastaan alkuperäisiä varaosia saa käyttää.
- Huomaa, että itse suoritettut tai muut kuin ammattilaisen suorittamat korjaukset voivat aiheuttaa vaaratilanteita ja mitätöidä takuun.
- Seuraavat varaosat ovat saatavilla 10 vuoden ajan mallin tuotannon lopettamisesta: moottori ja moottorin harjat, moottorin ja rummun välinen voimansiirto, pumput, iskunvaimentimet ja jouset, pesurumpu, rummun ristikko ja vastaavat kuulalaakerit, lämmittimet ja lämpövastukset, mukaan lukien lämpöpumput, putket ja vastaavat laitteistot, kuten letkut, venttiilit, suodattimet ja Aquastop-järjestelmät, piirilevyt, elektroniset näytöt, painekeytkimet, termostaatit ja anturit, ohjelmistot ja laiteohjelmistot, nollausohjelmisto mukaan lukien, luukku, luukun saranat ja tiivisteet, muut tiivisteet, luukun lukitus,

muoviset lisäosat (esim. pesuainelokerot). Huomaa, että jotkin näistä varaosista ovat saatavilla ainoastaan ammattilaiskorjaajille ja kaikki varaosat eivät välttämättä koske kaikkia malleja.

- Lisätietoa tämän tuotteen sisällä olevista lampuista sekä erikseen myytävistä varalampuista: Kyseiset lamput on suunniteltu kestävämmän kodinkoneissa vaativia fyysisiä olosuhteita (esim. lämpötila, värinä, kosteus) tai ne antavat tietoa laitteen toimintatilasta. Niitä ei ole tarkoitettu muihin käyttötarkoituksiin eivätkä ne sovi huoneiden valaisemiseen.

2.6 Hävittäminen



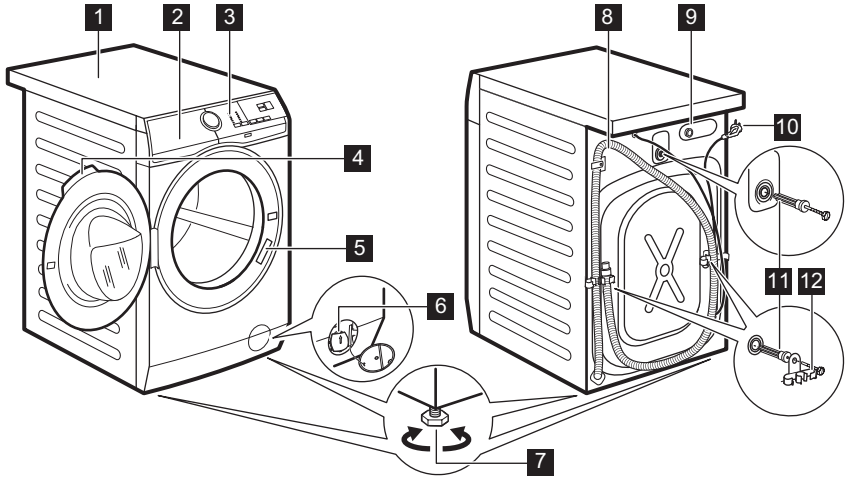
VAROITUS!

Henkilövahinko- tai tukehtumisvaara.

- Irrota laite sähköverkosta ja vedenjakelusta.
- Leikkaa virtajohto laitteen läheltä ja hävitä se.
- Poista luukun lukitus, jotta lapset ja eläimet eivät voisi jäädä kiinni rummun sisälle.
- Hävitä laite paikallisten kotitalouksien sähkö- ja elektroniikkalaiteromua (WEEE) koskevien määräyksien mukaisesti.

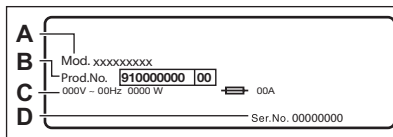
3. TUOTEKUVAUS

3.1 Laitteen kuvaus



- 1** Kansilevy
- 2** Pesuainelokero
- 3** Käyttöpaneeli
- 4** Luukun kahva
- 5** Arvokilpi
- 6** Tyhjennuspumpun sihti
- 7** Säätojalat laitteen tasapainotukseen

- 8** Tyhjennysletku
- 9** Vedenottoletkun liitäntä
- 10** Virtajohto
- 11** Kuljetuspultit
- 12** Letkutuki



Arvokilpi sisältää mallin nimen (A), tuotenumeron (B), sähköarvot (C) sekä sarjanumeron (D).

4. TEKNISEET TIEDOT

Mitat	Leveys/korkeus/kokonais-syvyys	59,6 cm /84,7 cm /60,1 cm
Sähkökytkentä	Jännite Kokonaisvirta Sulake Taajuus	230 V 2200 W 10 A 50 Hz

Suojaustaso kiinteiden hiukkasten ja kosteuden si- säätulon estämisessä, jonka suojapeite varmistaa, lu- kuun ottamatta niitä kohtia, joissa pienjännitelaitteilla ei ole mitään kosteussuojaa		IPX4
Vedenpaine	Vähimmäistaso Enimmäistaso	0,5 baaria (0,05 MPa) 10 baaria (1,0 MPa)
Vedensyöttö ¹⁾		Kylmä vesi
Enimmäiskuorma	Cotton (Puuvilla)	8 kg
Linkousnopeus	Suurin linkousnopeus	1400 kierrosta minuutissa

1) Liitä vedenottoletkut hanaan, jossa on 3/4" kierteitys.

5. ASENNUS

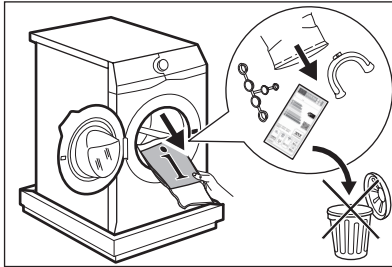


VAROITUS!

Lue turvallisuutta koskevat luvut.

5.1 Pakkauksen purkaminen

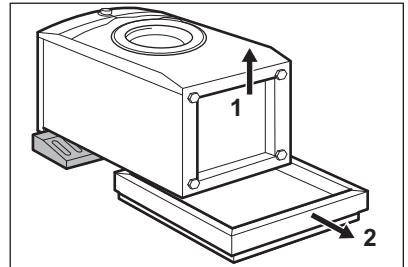
1. Avaa luukku. Poista kaikki pyykit koneesta.



Laitteen mukana toimitetut lisävarusteet vaihtelevat mallikohtaisesti.

2. Aseta pakkaus lattialle laitteen taakse ja aseta laite varoen alas sen takaosan varaan. Poista

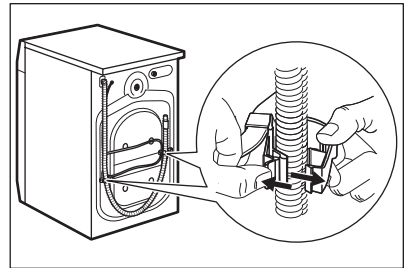
polystyreenisuoja alaosasta.



HUOMIO!

Älä aseta pesukonetta sen etuosan varaan.

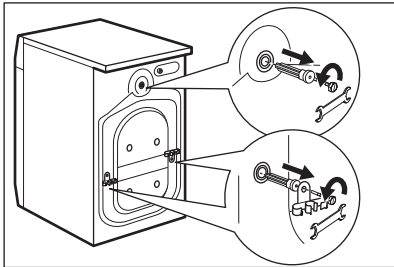
3. Aseta laite takaisin pystyasentoon. Irrota virtajohto ja tyhjennysletku letkunpidikkeistä.



VAROITUS!

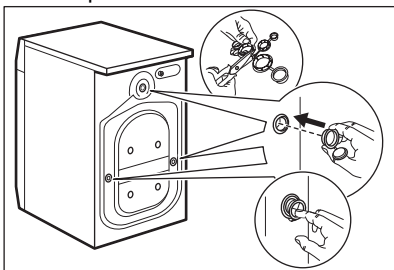
Tyhjennysletkusta tulee vettä. Tämä johtuu siitä, että pesukone on testattu tehtaalla.

4. Irrota kolme kuljetuspulttia ja vedä muoviset välilevyt ulos.



- i** Pakkausmateriaalit ja kuljetustuet kannattaa säilyttää mahdollisia tulevia laitteen kuljetuksia varten.

5. Aseta ohjekirjapussissa olevat muovitulpat reikiin.



5.2 Tietoa asennukseen

Sijoitus ja vaakatasoon asettaminen

Säädä laite oikeaoppisesti estääksesi laitteen värinän, äänen ja liikkeet sen käytön aikana.

1. Asenna laite tasaiselle kovalle lattialle. Laite on asennettava vakaaksi ja vaakatasoon. Varmista, ettei laite kosketa seinään tai muihin kalusteisiin ja että laitteen alapuolella on riittävästi vapaata tilaa ilmankiertoa varten.
2. Löysää tai kiristä säädettäviä jalkoja vaakatason asennon saavuttamiseksi. Kaikkien jalkojen on oltava hyvin lattiaa vasten.



VAROITUS!

Älä käytä pahvia, puuta tai vastaavia materiaaleja laitteen jalkojen alla vaakatasoon säätämiseksi.

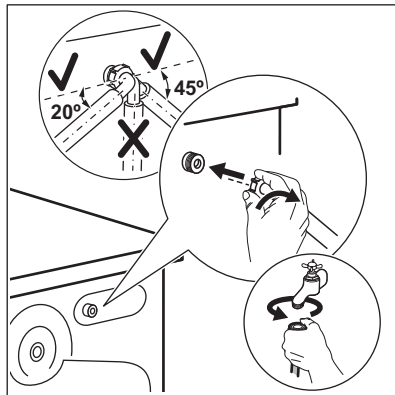
Tuloletku



HUOMIO!

Varmista, ettei letkuissa ole vaurioita ja etteivät liitännät vuoda. Älä käytä jatkoletkua, jos vedenottoletku on liian lyhyt. Ota yhteyttä huoltoliikkeeseen vedenottoletkun vaihtoa varten.

1. Liitä vedenottoletku laitteen takaosaan.



2. Suuntaa se vasemmalle tai oikealle vesihanan sijainnista riippuen. Varmista, ettei vedenottoletku ole pystyasennossa.
3. Löysää tarvittaessa rengasmutteria letkun asettamiseksi oikeaan asentoon.
4. Liitä vedenottoletku kylmävesihanaan, jossa on 3/4 tuuman kierteitys.



VAROITUS!

Tuloveden lämpötila ei saa ylittää 25 °C.

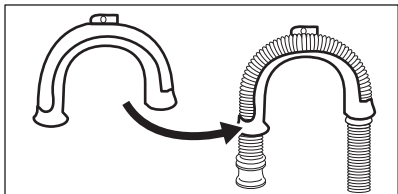
Vedenpoisto

Tyhjennysletkun pitäisi olla vähintään 60 cm:n korkeudella ja enintään 100 cm:n korkeudella.

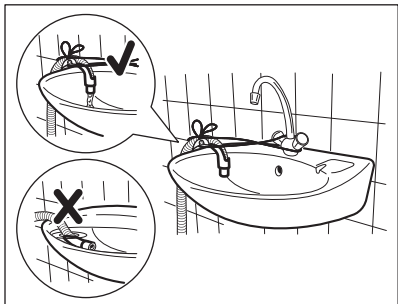
- i** Voit pidentää tyhjennysletkua enintään 400 cm. Ole yhteydessä valtuutettuun huoltokeskukseen muunlaisen tyhjennysletkun ja jatkeen suhteen.

Tyhjennysletku voidaan liittää eri tavoin:

1. Aseta tyhjennysletku U-muotoon ja aseta se muovisen letkunpidikkeen ympärille.

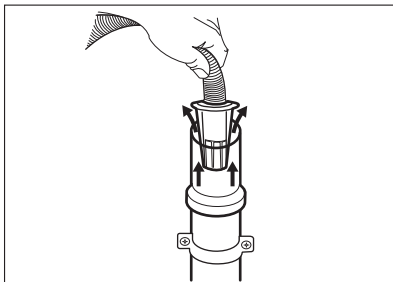


2. Pesualtaan reunaan - kiinnitä pidike vesihanaan tai seinään.

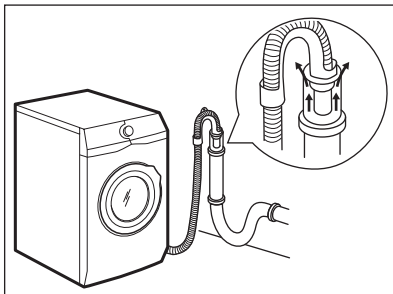


- i** Varmista, ettei muoviohjain voi liikkua laitteen tyhjennyksen aikana ja ettei tyhjennysletkun päätä ole upotettu veteen. Likaista vettä voi palata laitteeseen.

3. Jos tyhjennysletkun pää näyttää tältä (katso oikeinen kuva), voit työntää sen suoraan tyhjennysputkeen.

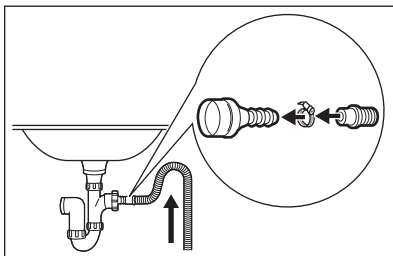


4. Tuuletusaukolla varustettuun pystyputkeen - Aseta tyhjennysletku suoraan tyhjennysputkeen. Katso oikeinen kuva.

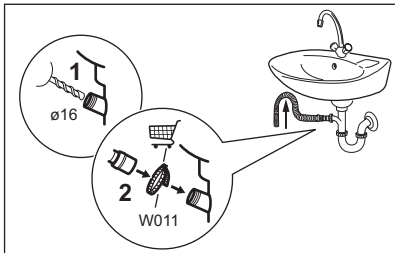


- i** Tyhjennysletkun päässä on aina oltava ilmarako, toisin sanoen tyhjennysputken sisähalkaisijan (vähintään 38 mm - vähintään 1,5") on oltava suurempi kuin letkun ulkohalkaisija.

5. Ilman muovista letkun ohjainta viemäriputkeen - Aseta tyhjennysletku putkeen ja kiristä se kiinnittimellä. Katso oikeinen kuva.

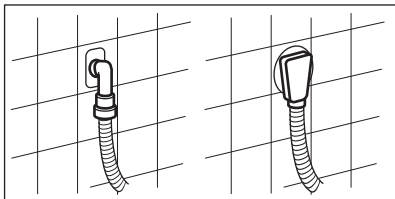


- Varmista, että tyhjennysletku on asennettu niin, että jäljelle jäävät hiukkaset eivät pääse altaasta laitteeseen.



Liitä tyhjennysletku viemäriin ja kiristä se kiinnittimellä. Varmista, että tyhjennysletku on asennettu niin, että jäljelle jäävät hiukkaset eivät pääse altaasta laitteeseen.

6. Aseta letku suoraan huoneen seinään rakennettuun tyhjennysputkeen kiinnittimellä kiristäen.



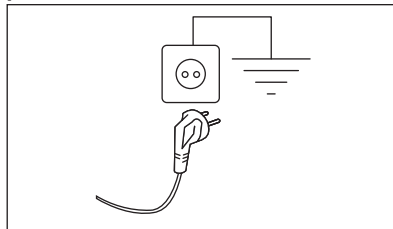
5.3 Sähköliitäntä

Pistoke voidaan liittää pistorasiaan asennuksen jälkeen.

Vaaditut sähköarvot on merkitty laitteen luukun sisäreunassa olevaan arvokilpeen sekä "Tekniset tiedot" -lukuun. Varmista, että ne soveltuvat käytettyyn verkkovirtalähteeseen.

Tarkista, että kodin sähköjärjestelmä kestää vaaditun maksimikuorman huomioiden myös muut käytössä olevat sähkölaitteet.

Kytke laite maadoitettuun pistorasiaan.



Kun laite on asennettu paikalleen, virtajohdon on oltava helppopääsyisessä paikassa.

Ota yhteyttä valtuutettuun huoltoliikkeeseen sähkötöiden suorittamiseksi asennuksen yhteydessä.

Valmistaja ei vastaa millään tavalla vaurioista tai vahingoista, jotka ovat aiheutuneet edellä esitettyjen turvallisuusohjeiden laiminlyönnistä.

6. KÄYTTÖPANEELI

6.1 Erikoistoiminnot

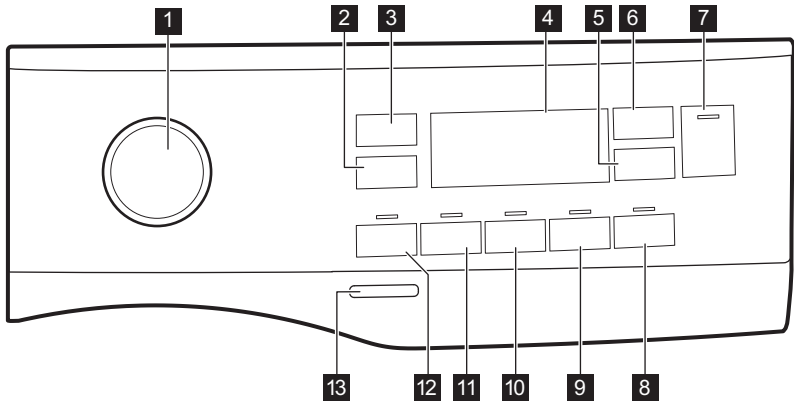
Uusi pesukoneesi täyttää kaikki nykyajan vaatimukset ja pesee pyykkiä hellävaraisesti säästäten vettä, energiaa ja pesuainetta.

- Höyryllä raikastat vaatteet nopeasti ja helposti. Hellävaraiset höyryohjelmat poistavat kuivista tekstiileistä hajut ja vähentävät niiden ryppyjä helpottaen niiden silittämistä.
- **FreshScent System** tarjoaa uusien **Cashmere** ja **FreshScent** -höyryohjelmien myötä täydellisen ratkaisun arkalaatuisimpienkin pyykkien raikastamiseen niitä pesemättä. Käytä **ELECTROLUX** kehittämää hellävaraista hajustetta

saadaksesi miellyttävän "vastapestyn" tuoksun pyykeihin hajujen ja ryppyjen poistamisen aikana.

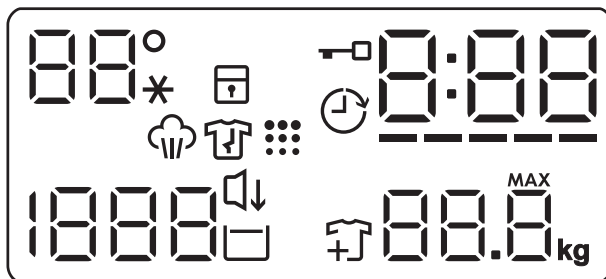
- **Soft Plus -lisätoiminnon** ansiosta huuhteluaine jakautuu tasaisesti pyykeihin ja imeytyy niihin syväälle mahdollistaen täydellisen pehmeuden.
- **SensiCare System** tunnistaa täyttömäärän ja säättää ohjelman keston 30 sekunnissa. Pesuohjelma mukautuu täyttömäärään ja tekstiilien tyyppiin optimoiden keston, energian- sekä vedenkulutuksen. Tutustu kappaleeseen "SensiCare täyttömääräntunnistus" saadaksesi lisätietoja.

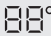
6.2 Käyttöpaneelin kuvaus

















- | | |
|--|--------------------------------|
| 1 Ohjelasäädin | 8 Plus Steam -painike |
| 2 Spin alennuslisätoimintojen kosketuspainike | 9 Soft Plus -painike |
| 3 Temp. -painike | 10 Extra Rinse -painike |
| 4 Näyttö | 11 Stains -painike |
| 5 Delay Start -painike | 12 Prewash -painike |
| 6 Time Manager -painike | 13 On/Off -painike |
| 7 Start/Pause  kosketuspainike | |

6.3 Näyttö



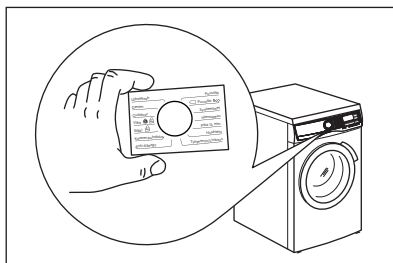
 °
 --*
 Lämpötila-alue:
 Lämpötilan merkkivalo
 Kylmän veden merkkivalo

	Lapsilukon merkkivalo.
	Ajastettu käynnistyminen -merkkivalo.
	Luukun lukitus -merkkivalo.
	Digitaalinen merkkivalo voi näyttää seuraavaa: <ul style="list-style-type: none"> • Ohjelman kesto (esim. 2:40). • Ajastettu käynnistys (esim. 2h). • Ohjelman loppu (0:00). • Varoituskoodi (esim. E20).
	Time Manager -palkkitason merkkivalo.
	Suurimman sallitun pyykinpainon merkkivalo. MAX Viilkkuu, kun pyykkimäärä ylittää valitun ohjelman ilmoitetun maksimihäyttömäärän.
	Höyrytysvaiheen merkkivalo.
	Rypistymisenestovaiheen merkkivalo. Lue lisätietoja kappaleesta Plus Steam.
	Lisää vaatteita -merkkivalo. Syttyy pesuvaiheen alussa, kun käyttäjä voi vielä keskeyttää laitteen ja lisätä pyykkiä.
	Rummun puhdistuksen merkkivalo.
	Yö -merkkivalo.
	Rypistymiseneston merkkivalo.
	Linkousoalue: Linkousnopeuden merkkivalo.
	Ei linkousta -merkkivalo. Linkousvaihe on pois käytöstä.

6.4 Monikieliset merkit

Koneen mukana toimitetaan tarramerkkejä eri kielillä.

Voit liimata haluamasi merkin ohjelmanvalitsimen viereen.



7. SÄÄTIMET JA PAINIKKEET

7.1 Johdanto



Lisätoimintoja/toimintoja ei ole saatavilla kaikissa pesuohjelmissa. Tarkista lisätoimintojen/toimintojen ja pesuohjelmien yhteensopivuus kappaleesta "Ohjelmataulukko".

Lisätoiminto/toiminto voi poissulkea toisen toiminnon, laite ei tällöin mahdollista yhteensopimattomien lisätoimintojen/toimintojen asettamista.

7.2 On/Off

Laite voidaan kytkeä toimintaan tai pois toiminnasta painamalla tätä painiketta muutaman sekunnin ajan. Kaksi erilaista äänimerkkiä kuuluu, kun laite kytketään toimintaan tai pois toiminnasta.


Koska Valmiustila-toiminto kytkee laitteen automaattisesti pois toiminnasta joidenkin minuuttien kuluttua energiankulutuksen vähentämiseksi, laitteen kytkeminen uudelleen toimintaan voi olla tarpeen.

Katso lisätietoa kohdasta "Valmiustila" luvusta "Päivittäinen käyttö".

7.3 Temp.

Kun valitset pesuohjelman, laite ehdottaa automaattisesti oletuslämpötilaa.

Kosketa tätä painiketta toistuvasti, kunnes haluamasi lämpötila tulee näkyviin näyttöön.

Kun näytössä näkyy merkkivalo , laite ei lämmitä vettä.

7.4 Spin

Kun asetat ohjelman, laite asettaa automaattisesti ohjelman oletuslinkousnopeuden.


Kosketa tätä painiketta toistuvasti:

- **vaihtaaksesi linkousnopeutta.** Näytössä näkyy vain asetetun ohjelman tarjoamat linkousnopeudet.


- Linkouksen lisätoiminnot **Ei linkousta**

— — —.

Aseta tämä lisätoiminto kytkeäksesi kaikki linkousvaiheet pois käytöstä. Laite suorittaa vain valitun pesuohjelman tyhjennysvaiheen. Aseta tämä lisätoiminto hyvin hellävaraisesti käsiteltävien kankaiden ollessa kyseessä. Huuhteluvaihe käyttää enemmän vettä joissakin pesuohjelmissa

- Käynnistä **Rinse Hold**  -lisätoiminto.


Viimeistä linkousta ei tällöin suoriteta. Viimeistä huuhteluvettä ei tyhjennetä koneesta, jotta estettäisiin pyykin rypistyminen. Pesuohjelma päättyy ja vettä jää rumpuun.


Näytössä on merkkivalo . Luukku pysyy lukittuna ja rumpu pyörii tasaisesti rypyjien vähentämiseksi. Sinun täytyy ensin tyhjentää vesi, jotta voisit avata luukun.

Jos Start/Pause-painiketta kosketetaan, laite suorittaa linkousvaiheen ja tyhjentää koneesta veden.





Laite tyhjentää veden automaattisesti noin 18 tunnin kuluttua.

- Käynnistä **Yö**  -lisätoiminto. Ohjelman väli- ja loppulinkousvaiheet ohitetaan ja ohjelma päättyy jättäen veden koneeseen. Tämä auttaa vähentämään rypyjä.

Näytössä näkyy  -merkkivalo. Luukku pysyy lukittuna. Rumpu pyörii tasaisesti rypyjien vähentämiseksi. Sinun täytyy ensin tyhjentää vesi, jotta voisit avata luukun.

Koska ohjelman äänitaso on erittäin alhainen, sitä voidaan käyttää öisin hyödyntäen edullisempaa yösähköä. Joissakin ohjelmissa huuhteluissa käytetään enemmän vettä.

Jos kosketat Start/Pause  -painiketta, laite suorittaa vain tyhjennysvaiheen.


-  Laite tyhjentää veden automaattisesti noin 18 tunnin kuluttua.

7.5 Prewash

Tämän lisätoiminnon avulla voit lisätä esipesuvaiheen pesuohjelmaan.

Vastaava merkkivalo syttyy kosketuspainikkeen yläpuolella.

- Lisää tämän lisätoiminnon avulla ohjelmaan esipesuvaihe 30 °C ennen pesuvaihetta. Tämän lisätoiminnon käyttöä suositellaan, kun pyykit ovat erittäin likaisia (erityisesti jos niissä on hiekkaa, pölyä, mutaa tai muita kiinteitä hiukkasia).


-  Lisätoiminnot voivat pidentää ohjelman kestoa.


7.6 Stains

Kosketa tätä painiketta tahranpoistovaiheen lisäämiseksi ohjelmaan.

Vastaava merkkivalo syttyy kosketuspainikkeen yläpuolella.

Käytä tätä lisätoimintoa vaikeiden tahrojen poistamiseen.


Kun asetat tämän lisätoiminnon, lisää tahranpoistoainetta lokeroon .

-  Tämä lisätoiminto pidentää ohjelman kestoa. Tämä lisätoiminto ei ole käytettävissä alle 40 °C:n ohjelmissa.

7.7 Pysyvä Extra Rinse

Tämän lisätoiminnon avulla voit lisätä muutaman huuhtelun valitun pesuohjelman mukaan.

Tämä lisätoiminto on tarkoitettu henkilöille, joilla on pesuaineallergia tai herkkä iho.

-  Tämä lisätoiminto pidentää ohjelman kestoa.


Vastaava merkkivalo syttyy kosketuspainikkeen yllä ja jää palamaan

seuraavien ohjelmien ajaksi, kunnes kyseinen lisätoiminto kytketään pois toiminnasta.

7.8 Pysyvä valinta Soft Plus




Aseta tämä lisätoiminto huuhteluaineen jakautumisen optimoimiseksi ja tekstiilien pehmentämiseksi.

Suosittellaan huuhteluainetta käyttäessä.

-  Tämä lisätoiminto pidentää ohjelman kestoa.


Vastaava merkkivalo syttyy kosketuspainikkeen yllä ja jää palamaan seuraavien ohjelmien ajaksi, kunnes kyseinen lisätoiminto kytketään pois toiminnasta.

7.9 Plus Steam

Kosketa tätä painiketta asettaaksesi höyrytason. Tämä on mahdollista vain niiden ohjelmien yhteydessä, joissa höyrytoiminto on käytettävissä. Rumpu pyörii tasaisesti noin 30 minuutin ajan. Höyryvaiheen kesto muuttuu valinnan mukaisesti. Kun Plus Steam -lisätoiminto on valittu, ohjelma päättyy rypistymisenestovaiheeseen, jonka aikana rumpu pyörähtelee ajoittain rypistymisen estämiseksi. Näytöllä näkyy  ja , ja myös painike Start/ Pause  palaa.

Rypistymisenestovaiheen päättyessä rumpu pysähtyy lopullisesti, merkkivalo sammuu ja luukun lukitus avautuu. Käyttäjä voi milloin tahansa pysäyttää rypistymisenestovaiheen seuraavasti:



- kytke laite päälle tai pois päältä painamalla On/Off-painiketta muutaman sekunnin ajan, tai
- kierrää valintanappi toiseensa asentoon.

-  Paremmat tulokset saavutetaan vähäisemmällä määrällä pyykkiä.

7.10 Delay Start

Tämän lisätoiminnon avulla voit ohjelmoida ohjelman käynnistymään parempana ajankohtana.

Aseta vaadittu viive koskettamalla painiketta toistuvasti. Aikaa kasvaa yhden tunnin astein 20 tuntiin saakka.

Näytössä näkyy merkkivalo  ja valittu ajastin. Kun olet koskettanut Start/Pause -painiketta, laitteen ajanlaskenta käynnistyy ja luukku on lukittu.

7.11 Time Manager

Tämän lisätoiminnon avulla voit lyhentää ohjelman kestoa täyttömäärästä ja likaisuustasosta riippuen.

Kun asetat pesuohjelman, näytössä näkyy oletuskesto ja viivoja -----.

Lyhennä ohjelman kestoa tarpeen mukaan koskettamalla Time Manager-painiketta. Näytössä näkyy ohjelman uusi kesto ja viivojen määrä vähenee sen mukaan:

---- valitaan, kun kone on täynnä normaalilikaista pyykkiä.

--- pikaohjelma, kun kone on täynnä vähän likaista pyykkiä.

-- erittäin nopea ohjelma pienelle pyykkimäärälle (enintään puoli koneellista) ja vähän likaisille pyykeille.

- lyhin ohjelma pienen pyykkimäärän raikastamiseen.

Time Manager on käytettävissä vain taulukon ohjelmissa.

-merkkivalo	Eco 40-60	Puuvilla	Synteettiset
----- 1)	■	■	■

-merkkivalo	Eco 40-60	Puuvilla	Synteettiset
-----	■	■	■
----	■	■	■
---	■	■	■
--	■	■	■
-	■	■	■

1) Kaikkien ohjelmien oletuskesto.

Time Manager höyryohjelmien kanssa




Kun höyryohjelma asetetaan, tällä painikkeella voidaan valita kolme höyrytasoa ja ohjelman kesto lyhenee sen mukaan:

- ---- : maksimi.
- --- : keskitaso.
- - : minimi.




Joissakin laitteissa ohjelman kesto lyhenee ilman, että viivat näkyvät.

7.12 Start/Pause

Käynnistä, keskeytä laite tai käynnissä oleva ohjelma koskettamalla Start/Pause -painiketta.

8. OHJELMAT

8.1 Ohjelmataulukko

Ohjelma Oletuslämpötila Lämpötila-alue	Viitteellinen linkousnopeus Linkousnopeuden asteikko	Enimmäiskuorma	Ohjelman kuvaus (Pestävän pyykin ja likaisuustason tyyppi)
Pesuojelmat			
Eco 40-60 40 °C ¹⁾	1400 kierosta minuutissa (1400 – 400 kierosta minuutissa)	8 kg	Valkoinen ja värinpitävä puuvilla. Normaalisti likainen pyykki. Energiankulutus laskee ja pesuoelman pituus kasvaa, ja näin hyvä pesutulos on taattu.
Puuvilla 40 °C 90 °C – Kylmä	1400 kierosta minuutissa (1400–400 kierosta minuutissa)	8 kg	Valkoinen ja värillinen puuvilla. Normaali-, erittäin ja vähän likainen pyykki.
Synteettiset 40 °C 60 °C – Kylmä	1200 kierosta minuutissa (1200 – 400 kierosta minuutissa)	3 kg.	Siliävät tai sekapyykki. Normaalisti likainen pyykki.
Hellävarainen 30 °C 40 °C – Kylmä	1200 kierosta minuutissa (1200 - 400 kierosta minuutissa)	2 kg	Arkalaatuiset tekstiilit (esim. akryyli, viskoosi ja sekapyykki), jotka edellyttävät hellävaraisempaa pesua. Normaali- ja vähän likainen pyykki.
Villa  40 °C 40 °C – Kylmä	1200 kierosta minuutissa (1200 – 400 kierosta minuutissa)	1,5 kg	Konepestävä villa, käsin pestävä villa ja muut tekstiilit, joissa on merkintä "Käsinpesu"²⁾


Ohjelma Oletuslämpötila Lämpötila-alue	Viitteellinen linkousnopeus Linkousnopeuden asteikko	Enimmäiskuorma	Ohjelman kuvaus (Pestävän pyykin ja likaisuustason tyyppi)
Peitot 40 °C 60 °C – Kylmä	800 kierrosta minuutissa (800 – 400 kierrosta minuutissa)	3 kg.	Yksittäinen tekokuitupeitto, topatut vaatteet, peitot, untuvatakit ja vastaavat tekstiilit.
Linkous/ Tyhjennys	1400 kierrosta minuutissa (1400 – 400 kierrosta minuutissa)	8 kg.	Kaikki muut tekstiilit paitsi villa ja arkalaa-tuiset tekstiilit. Pyykin lintoaminen ja veden tyhjentäminen rummusta.
Huuhtelu	1400 kierrosta minuutissa (1400–400 kierrosta minuutissa)	8 kg.	Kaikki tekstiilit villaa ja erittäin arkalaa-tuisia tekstiilejä lukuun ottamatta. Pyykkien huuhtelu- ja linkousohjelma. Oletuslinkousnopeus vastaa puuvillaohjelmien linkousnopeutta. Laske linkousnopeutta pyykin laadun mukaan. Aseta tarvittaessa Extra Rinse-lisätoiminto huuhteluiden lisäämiseksi. Kun linkousnopeus on alhainen, laite suorittaa kevyitä huuhteluita ja lyhyen linkouksen.
Erikoisohjelmat			

Ohjelma Oletuslämpö- tila Lämpötila- alue	Viitteelli- nen lin- kousno- peus Linkous- nopeuden asteikko	Enim- mäis- kuor- ma	Ohjelman kuvaus (Pestävän pyykin ja likaisuustason tyyppi)
---	--	-------------------------------	---

Höyryohjelmat FreshScent System -toiminnolla

Höyryohjelmilla voidaan vähentää ryppyjä ja hajuja³⁾ vain raikastamista vaativia vaatteita, välttää pesun. Avaa tekstiilin kuidut, minkä jälkeen niiden siirtyminen on helpompaa. Poista pyykki rummusta pian ohjelman päättymisen jälkeen⁴⁾. Höyryohjelma ei suorita hygieenisia ohjelmavaiheita. Älä aseta tätä ohjelmaa seuraavanlaisiin tekstiileihin:

- Tekstiilit, jotka eivät sovi kuivausrummussa kuivattaviksi.
- Kaikki tekstiilit, joissa on runsaasti muovisia metalliosia, puuosia tai vastaavia osia.


ELECTROLUX hajuste. Tätä erityistä hellävaraista hajustetta käyttäessä saat pyykki tuoksumaan vastapestyiltä: lisää yksi annospullo lokeroon  ja käynnistä höyryohjelma. Vähennä hajustemäärää pienempien pyykkimäärien kohdalla. Painikkeella Time Manager voidaan lyhentää ohjelman kestoa käsitellessä vaatteita, jotka vaativat alhaisen pesulämpötilan.

ÄLÄ:

- Kuivaa hajusteilla käsiteltyjä vaatteita kuivausrummussa. Muutoin hajusteet haihtuvat pois.
- Käytä hajustetta muuhun kuin tässä kuvattuihin tarkoituksiin.
- Käytä hajustetta uusiin vaatteisiin. Uudet vaatteet voivat sisältää niiden viimeisteilyssä käytettyjen yhdisteiden jäämiä, jotka eivät sovi hajusteisiin.



Hajusteiden annospulloja on saatavilla **ELECTROLUX**-verkkokaupasta tai valtuutetulta jälleenmyyjältä.




FreshScent  - 1 kg.







Puuvilla, Synteettiset, Hienopesu. Lyhyt ja hellävarainen höyryohjelma erittäin arkalaatuistenkin vaatteiden raikastamiseen (esim. erittäin arkalaatuiset vaatteet, joissa on paljetteja, pitsiä jne.). Pienempien pyykkimäärien kohdalla ohjelman kestoa on mahdollista lyhentää entisestään käyttäen Time Manager-lisätoimintoa.



VAROITUS!

Älä käytä tätä ohjelmaa villaan tai vaatteisiin, joissa on "vain kuiva-pesu" -merkintä.

Ohjelma Oletuslämpötila Lämpötila-alue	Viitteellinen linkousnopeus Linkousnopeuden asteikko	Enimmäiskuorma	Ohjelman kuvaus (Pestävän pyykin ja likaisuustason tyyppi)
Cashmere 	-	1 kg.	<p>Villa ja Cashmere. Lyhyt ohjelma enintään 1 kg:n koneellisen ja käsinpestävien villa- ja kašmir-vaatteiden raikastamiseen niitä pesemättä. Pienempien pyykkimäärien kohdalla ohjelman kestoa on mahdollista lyhentää entistään käyttäen Time Manager-lisätoimintoa.</p> <p> VAROITUS! Älä käytä tätä ohjelmaa villavaatteisiin, joissa on "vain kuivapesu"-merkintä.</p>
Lisäpesuohjelmat			
Urheiluvaatteet 30 °C 40 °C – Kylmä	1200 kierrosta minuutissa (1200 - 400 kierrosta minuutissa)	3 kg.	Siliävät. Ulkoiluvaatteiden ohjelma - normaali-likaiset.
Anti-Allergy  60 °C	1400 kierrosta minuutissa (1400 – 400 kierrosta minuutissa)	8 kg.	Valkoinen puuvilla. Tämä suuritehoinen pesuohjelma, yhdessä höyrykäsittelyn kanssa, poistaa yli 99,99 % bakteereista ja viruksista ⁵⁾ pitäen lämpötilan yli 60 °C koko pesuvaiheen ajan; sisältää lisätoimenpiteen, joka kohdistuu kuituihin höyryvaiheessa, kohennettu huuhteluvaihe takaa pesuaineen poiston samoin kuin mikro-organismien jäänteiden poiston. Tämä ohjelma takaa myös asianmukaisen vähennyksen siitepölyn/allergeenien määrissä.
Pika 14 min. 30 °C	800 kierrosta minuutissa (800 – 400 kierrosta minuutissa)	1,5 kg.	Siliävät ja sekapyykki. Vähän likainen ja raikastettava pyykki.


Ohjelma	Spin				Prewash ¹⁾	Stains ²⁾	Extra Rinse	Soft Plus	Plus Steam ²⁾	Delay Start	Time Manager
Peitot	■	■						■		■	
Linkous/Tyhjennys	■	■ ³⁾								■	
Huuhtelu	■	■	■				■			■	
FreshScent 										■	■
Cashmere 										■	■
Urheiluvaatteet	■	■	■		■		■			■	
Anti-Allergy 	■	■	■		■	■	■	■	■	■	■
Pika 14 min.	■	■	■							■	
MixCare 69 min.	■	■	■				■	■		■	


1) Prewash ja Stains lisätoimintoja ei voida valita samanaikaisesti.

2) Tämä lisätoiminto ei ole käytettävissä alle 40 °C:n ohjelmissa.

3) Jos asetat lisätoiminnon Ei linkousta, laite suorittaa vain tyhjennyksen.

Pesuojelmiin sopivat pesuaineet

Ohjelma	Yleiskäyttöinen pesuaine ¹⁾	Yleinen nestepe-suaine	Värillisen pyykin nestepe-suaine	Hienopyykki, villavaatteet	Erikois
Eco 40-60	▲	▲	▲	--	--
Puuvilla	▲	▲	▲	--	--
Synteettiset	▲	▲	▲	--	--
Hellävarainen	--	--	--	▲	▲
Villa 	--	--	--	▲	▲
Peitot	--	--	--	▲	▲

Ohjelma	Yleiskäyt- töinen pe- sujauhe ¹⁾	Yleinen nestepe- suaine	Värillisen pyykin nes- tepesuaine	Hienopyyk- ki, villavaat- teet	Erikois
Urheiluvaat- teet	--	▲	▲	--	--
Anti-Allergy 	▲	▲	--	--	▲
Pika 14 min.	--	▲	▲	--	--
MixCare 69 min.	▲	▲	▲	--	--

¹⁾ Pesujauheen käyttöä suositellaan yli 60 °C lämpötilassa.

▲ = suositeltu

-- = Ei suositeltu

8.2 Woolmark Wool Care - Sininen



WOOL HAND WASH SAFE

Tämän pesukoneen villapesuohjelma on The Woolmark Company -yhtiön hyväksymä merkillä "käsinpesu" varustettujen villatekstiilien pesuun, kun vaatteet pestään tämän pesukoneen valmistajan ohjeiden mukaisesti. M2103
Woolmark-symboli on lukuisten eri maiden sertifiointimerkki.

9. ASETUKSET

9.1 Äänisignaalit

Laitteessa on erilaisia äänimerkkejä, jotka aktivoituvat seuraavissa tapauksissa:

- Laitteen kytkeminen päälle (erityinen lyhyt äänimerkki).
- Laitteen kytkeminen pois päältä (erityinen lyhyt äänimerkki).
- Painikkeiden painaminen (napsahdusääni).
- Virheellinen valinta (kolme lyhyttä äänimerkkiä).
- Ohjelma on päättynyt (äänimerkkisarjat noin 2 minuutin ajan).

- Laitteen toimintahäiriö (äänimerkkisarjat noin 5 minuutin ajan).


Kun ohjelma on päättynyt, **voit kytkeä äänimerkit pois päältä / päälle** koskettamalla Prewash ja Stains -painikkeita samanaikaisesti noin 2 sekunnin ajan. Näytössä näkyy On/Off.



Jos kytket äänimerkit pois päältä, ne toimivat siitä huolimatta laitteen toimintahäiriön sattuessa.


9.2 Lapsilukko

Tämän lisätoiminnon avulla voit estää lasten leikkimisen käyttöpaneelilla.

Kytke tämä lisätoiminto **päälle / pois päältä** pitämällä alhaalla Plus Steam-painiketta, kunnes -merkkivalo **sytty/samuu** näyttöön.

Laite käyttää tätä lisätoimintoa oletuksena, kunnes kytket sen pois toiminnasta.

10. KÄYTTÖÖNOTTO

1. Varmista, että verkkovirtalähde on käytettävissä ja vesihana on auki.
2. Lisää pieni määrä pesuainetta merkillä  merkittyyn pesuainelokeroon.
3. Aseta puuvillalle tarkoitettu pesuohjelma ja valitse korkein

11. PÄIVITTÄINEN KÄYTTÖ



VAROITUS!

Lue turvallisuutta koskevat luvut.

11.1 Laitteen kytkeminen toimintaan

1. Kiinnitä pistoke pistorasiaan.
2. Avaa vesihana.
3. Kytke laite toimintaan painamalla painiketta On/Off joidenkin sekuntien ajan.

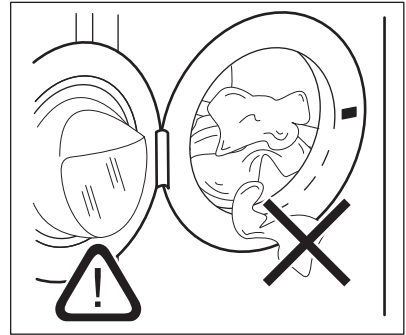
Lyhyt äänimerkki kuuluu.

11.2 Koneen täyttö

1. Avaa laitteen luukku.
 2. Tyhjennä taskut ja ravista vaatteet auki ennen kuin asetat ne laitteeseen.
 3. Laita pyykki koneeseen yksi vaatekappale kerrallaan.
 4. Älä täytä rumpua liian täyteen.
- Sulje luukku hyvin.

Lapsilukko-toiminto ei ole käytettävissä muutamaa sekuntiin laitteen päälle kytkemisen jälkeen.

lämpötila, älä kuitenkaan lisää pyykkiä koneeseen. Tällöin poistetaan mahdolliset liat rummusta ja pesualtaasta.



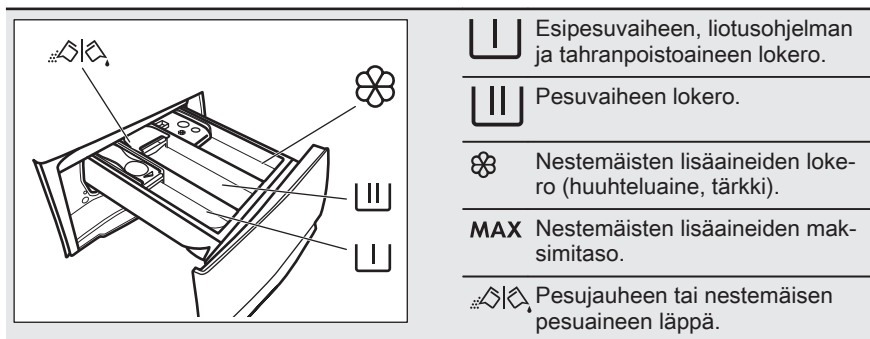
HUOMIO!

Varmista, ettei pyykki jää laitteen luukun ja tiivisteen väliin vesivuotojen ja pyykkien vaurioitumisen välttämiseksi.



Erittäin öljyisten ja rasvaisten tahrojen pesu voi vahingoittaa pesukoneen kumiosia.

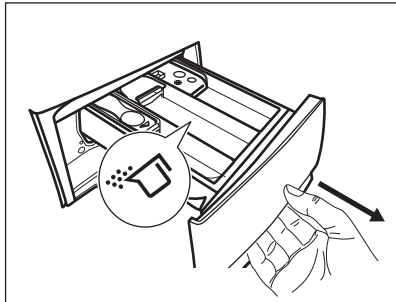
11.3 Pesuaineen ja lisäaineiden annostelu



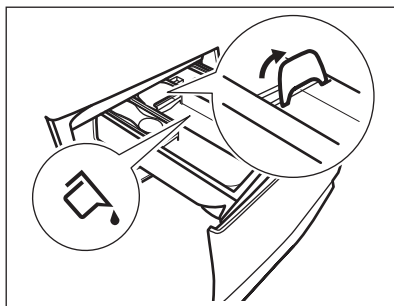
- i** Noudata aina pesuainepakkaukseen merkityjä ohjeita. Merkittyä maksimitasoa (**MAX**) ei kuitenkaan ole suositeltavaa ylittää. Kyseinen määrä takaa kuitenkin parhaat pesutulokset.
- i** Poista pesuainejäämät tarvittaessa pesuainelokeroista pesuohjelman jälkeen.

11.4 Tarkista pesuaineläpän sijainti

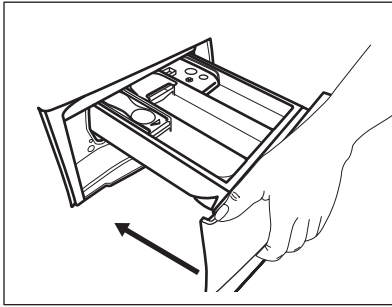
1. Vedä pesuainelokero kokonaan ulos.



2. Paina vipu alas lokeron irrottamiseksi.
3. Kun käytät pesujauhetta, käännä läppä ylös.
4. Kun käytät pesunestettä, käännä läppä alas.



- Kun läppä on **ALHAALLA**:
- Älä käytä hyytelömäisiä tai paksuja nestemäisiä pesuaineita.
 - Lämpässä annettua nestemäisen pesuaineen annosta ei saa ylittää.
 - Älä aseta esipesuvaihetta.
 - Älä aseta ajastinta.
5. Mittaa pesuaine ja huuhteluaine.
6. Sulje pesuainelokero varoen.



Varmista, ettei läppä aiheuta tukosta lokeron sulkemisen yhteydessä.

11.5 Ohjelman asettaminen

1. Käännä ohjelmanvalitsin haluamasi pesuohjelman kohdalle.

Painikkeen Start/Pause  merkkivalo vilkkuu.


Viitteellinen ohjelman kesto näkyy näytössä.

2. Voit muuttaa lämpötilaa ja/tai linkousnopeutta koskettamalla vastaavia painikkeita.
3. Voit halutessasi asettaa yhden tai useamman lisätoiminnon koskettamalla vastaavia painikkeita. Vastaavat merkkivalot syttyvät näyttöön ja annetut tiedot muuttuvat sen mukaisesti.



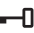
Jos valinta **ei ole mahdollinen**, laitteesta kuuluu äänimerkki ja näytössä näkyy - - -.

11.6 Ohjelman käynnistys

Käynnistä ohjelma koskettamalla Start/Pause -painiketta. Ohjelmaa ei voida käynnistää painikkeen merkkivalon ollessa sammunut tai kun se ei vilku (esim. ohjelmanvalitsin väärässä asennossa).

Vastaava merkkivalo lakkaa vilkkumasta ja jää palamaan.




Ohjelma käynnistyy, luukku on lukittu.

Näytössä näkyy merkkivalo .



Tyhjennyspumppu voi toimia lyhyen aikaa hieman ennen laitteen vedentäyttöä.

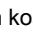



11.7 Ohjelman käynnistäminen ajastuksella

1. Kosketa Delay Start-painiketta toistuvasti, kunnes näytössä näkyy haluamasi ajastusaika. Näytössä näkyy .
2. Kosketa painiketta Start/Pause . Laitteen luukku lukittuu ja ajastimen ajanlaskenta käynnistyy. Näytössä näkyy merkkivalo .

Kun asetettu aika on kulunut loppuun, ohjelma käynnistyy automaattisesti.



Ajastimen peruuttaminen ajanlaskennan käynnistymisen jälkeen

Ajastuksen peruuttaminen:

1. Aseta laite taukotilaan koskettamalla painiketta Start/Pause . Vastaava merkkivalo alkaa vilkkua.
2. Kosketa Delay Start-painiketta toistuvasti, kunnes näytössä näkyy  ja merkkivalo  sammuu.
3. Käynnistä ohjelma välittömästi koskettamalla painiketta Start/Pause  uudelleen.

Ajastimen muuttaminen ajanlaskennan käynnistymisen jälkeen


Ajastuksen muuttaminen:

1. Aseta laite taukotilaan koskettamalla painiketta Start/Pause . Vastaava merkkivalo alkaa vilkkua.
2. Kosketa Delay Start-painiketta toistuvasti, kunnes näytössä näkyy haluamasi ajastusaika.
3. Käynnistä uusi ajanlaskenta koskettamalla painiketta Start/Pause  uudelleen.

11.8 SensiCare System - täyttömäärän tunnistus




Ohjelman kesto näytössä viittaa **keskisuureen/ suureen pyykkimäärään**.

Kun olet koskettanut Start/Pause  -painiketta, ilmoitetun maksimitäyttömäärän merkivalo sammuu, SensiCare System käynnistää täyttömäärän tunnituksen:


1. Laite tunnistaa täyttömäärän 30 sekunnin kuluessa. Ohjelmissa, joissa on käytettävissä Time Manager, tämän vaiheen aikana näkyy yksinkertainen animaatio aikanäytön alla olevissa Time Manager-palkeissa ----. Rumpu pyörii lyhyesti.
2. Ohjelman kestoa voi säätää sen mukaisesti joko pidemmäksi tai lyhyemmäksi. Vedensyöttö käynnistyy 30 sekunnin kuluttua.


Kun täyttömäärä on tunnistettu, ja jos **rummussa on liikaa pyykkiä**, merkivalo **MAX** vilkkuu näytössä:


Tällöin koneen toiminta voidaan keskeyttää ja ylimääräiset vaatteet voidaan poistaa 30 sekunnin ajan.

Kun ylimääräiset pyykkiä on poistettu, käynnistä ohjelma uudelleen koskettamalla Start/Pause  -painiketta. SensiCare-vaihe voidaan toistaa korkeintaan kolme kertaa (katso kohta 1).

Tärkeää! Jos pyykkimäärää ei vähennetä, pesuohjelma käynnistyy ylikuormituksesta huolimatta. Tässä tapauksessa parasta pesutulosta ei voida taata.



 Kun ohjelman käynnistymisestä on kulunut noin 20 minuuttia, laite voi säätää ohjelman kestoa uudelleen tekstiilien vedenimukyvyistä riippuen.



 SensiCare-tunnistus suoritetaan ainoastaan täydellisissä pesuohjelmissa, kun ohjelman kestoa ei ole lyhennetty Time Manager-painikkeella.

 SensiCare System ei ole käytettävissä kaikkien ohjelmien yhteydessä. Näitä ovat mm. Villa, Huuhtelu ja lyhytkestoiset ohjelmat.

11.9 Ohjelman keskeyttäminen ja lisätoimintojen muuttaminen


Voit muuttaa **vain joitakin** lisätoimintoja ohjelman ollessa käynnissä:

1. Kosketa painiketta Start/Pause . Vastaava merkivalo alkaa vilkkua.
2. Muuta lisätoimintoja. Näytössä näkyvät tiedot muuttuvat sen mukaisesti.
3. Kosketa painiketta Start/Pause  uudelleen. Pesuohjelma jatkuu.

 Käynnistä ohjelma uudelleen varmistamalla, että ohjelmanvalitsin on asetettu oikein keskeytetyn ohjelman kohdalle ja painikkeen Start/Pause  merkivalo vilkkuu.

11.10 Käynnissä olevan ohjelman peruuttaminen

1. Peruuta ohjelma ja kytke laite pois toiminnasta painamalla painiketta On/Off.
2. Kytke laite uudelleen toimintaan painamalla painiketta On/Off uudelleen.

 Jos SensiCare System on päättynyt ja vedensyöttö on jo käynnistynyt, uusi ohjelma käynnistyy **toistamatta SensiCare System-**toimintoa. Vettä ja pesuainetta ei tyhjenetä hukkien välttämiseksi. Näytössä näkyy ohjelman maksimikesto, joka päivittyy noin 20 minuuttia uuden ohjelman käynnistämisen jälkeen.


Vaihtoehtoinen peruutustapa:





1. Kierrä valitsin "Nollaa"-asentoon •.

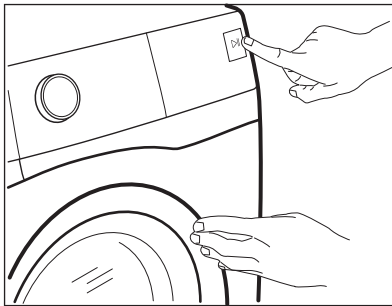
2. Odota yhden sekunnin ajan. Näytössä näkyy ---- .
Sen jälkeen voit asettaa uuden pesuohjelman.

11.11 Luukun avaaminen - pyykkien lisääminen


i Jos lämpötila ja vedentaso rummussa ovat liian korkeita ja/tai rumpu pyörii edelleen, luukku ei saa avata.


Laitteen luukku on lukittu ohjelman tai ajastimen ollessa toiminnassa. Näytössä näkyy merkkivalo .


1. Kosketa painiketta Start/Pause .
Merkkivalo  alkaa vilkkua.
2. Odota, kunnes luukun lukituksen merkkivalo  lakkaa vilkkumasta ja sammuu. Avaa laitteen luukku. Lisää pyykkejä tai poista pyykkejä tarvittaessa. Sulje luukku ja kosketa Start/Pause -painiketta. Ohjelma tai ajastin käynnistyy uudelleen.



11.12 Ohjelman päättymisen

Kun ohjelma on päättynyt, laite pysähtyy automaattisesti. Äänimerkit kuuluvat (jos ne ovat toiminnassa). Näytössä näkyy .

Start/Pause -painikkeen merkkivalo sammuu.

Luukun lukitus avautuu ja merkkivalo  sammuu.

1. Kytke laite pois toiminnasta painamalla painiketta On/Off.



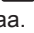

Kun ohjelman päättymisestä on kulunut viisi minuuttia, energian säästötoiminto kytkee laitteen automaattisesti pois toiminnasta.



i Kun kytket laitteen uudelleen toimintaan, näytössä näkyy edellisen ohjelman päättymisen. Aseta uusi pesuohjelma kääntämällä ohjelmanvalitsinta.


2. Poista pyykki laitteesta.
3. Varmista, että rumpu on tyhjä.
4. Pidä luukku ja pesuainelokero hieman raollaan homeen ja hajujen muodostumisen estämiseksi.

11.13 Veden tyhjentäminen ohjelman päättymisen jälkeen

Jos olet valinnut ohjelman tai lisätoiminnon, joka ei tyhjännä loppuhuuhdelun vettä koneesta, ohjelma päättyy, mutta:

- Aika-alueella näkyy  ja näytössä näkyy lukitun luukun merkkivalo .
 - Rumpu pyörii edelleen säännöllisesti, jotta pyykkiin ei muodostuisi ryppyjä.
 - Luukku on edelleen lukittu.
 - Luukku voidaan avata vasta sitten, kun vesi on tyhjenetty:
1. Kosketa tarvittaessa painiketta Spin laitteen ehdottaman linkousnopeuden laskemiseksi.
 2. Paina Start/Pause-painiketta.
 - Jos olet asettanut valinnan Rinse Hold , laite tyhjentää veden ja linkoaa.
 - Jos olet asettanut valinnan Yö , laite ainoastaan tyhjentää veden.

Lisätoimintojen merkkivalo Rinse Hold  ja Yö  häviää.

3. Kun ohjelma on suoritettu loppuun ja luukun lukon merkkivalo  sammuu, luukku voidaan avata.
4. Kytke laite pois toiminnasta painamalla painiketta On/Off joidenkin sekuntien ajan.

11.14 Valmiustila-toiminto

Valmiustila-toiminto kytkee laitteen automaattisesti pois toiminnasta energiankulutuksen vähentämiseksi seuraavissa tilanteissa:

- Laitetta ei käytetä 5 minuuttiin eikä mikään ohjelma ole käynnissä. Kytke laite uudelleen toimintaan painamalla painiketta On/Off.
- 5 minuutin kuluttua pesuohjelman päättymisestä. Kytke laite uudelleen toimintaan painamalla painiketta On/Off. Näytössä näkyy viimeisen ohjelman päättyminen.

Aseta uusi pesuohjelma kääntämällä ohjelmanvalitsinta.
Jos säädin on käännetty "Nollaa"-asentoon •, laite sammuu automaattisesti 30 sekunnin kuluttua.



Jos asetat ohjelman tai lisätoiminnon, jonka päätyttyä vesi jää rumpuun, Valmiustila-toiminto **ei kytke** laitetta toimintaan veden tyhjentämisen muistuttamiseksi.

12. VIHJEITÄ JA NEUVOJA



VAROITUS!

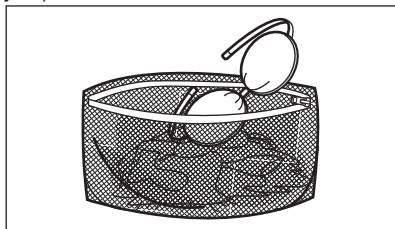
Lue turvallisuutta koskevat luvut.

12.1 Pyykit

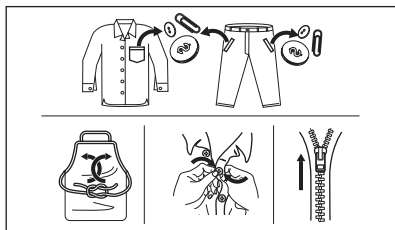
- Lajittele valkopyykit, värillinen pyykit, tekokuidut, arkalaatuinen pyykit ja villapyykit.
- Noudata tekstiilien hoito-ohjelmien ohjeita.
- Älä pese valkopyykit ja värillistä pyykit yhtä aikaa.
- Jotkin värilliset vaatteet voivat laskea väriä ensimmäisessä pesussa. Ne on suositeltavaa pestä erikseen ensimmäisillä kerroilla.
- Käännä monikerroksiset tekstiilit, villavaatteet ja painetut tekstiilit väärin päin.
- Esikäsittelle vaikeat tahrat.
- Pese vaikeat tahrat erikoispesuaineella.
- Ole varovainen verhoja käsitellessä. Poista kaikki koukut ja aseta verhot pesupussiin tai tyynyliinaan.
- Erittäin pieni täyttömäärä voi aiheuttaa epätasapainon linkousvaiheessa, mikä johtaa liian suureen tärinään. Jos näin käy:
 - a. keskeytä ohjelma ja avaa luukku (ks. luku "Päivittäinen käyttö")
 - b. levitä pyykit käsin niin, että ne ovat jakautuneet tasaisesti rumpuun

c. paina Start/Pause-painiketta. Linkousvaihe jatkuu.

- Sulje tyynyliinojen napit, vetoketjut, koukut ja nepparit. Sido vyöt, nauhat, kengännauhat, hihnat ja muut irtotahat kappaleet.
- Älä pese saumaamattomia tai leikattuja pyykejä. Pese pienet ja/tai arkalaatuiset pyykit pesupussissa (esim. kaarelliset rintaliivit, vyöt, sukkahousut, kengännauhat, hihnat, jne.).



- Tyhjennä taskut ja ravista viikatut vaatteet auki.



12.2 Vaikeat tahrat

Vesi ja pesuaine eivät riitä poistamaan vaikeita tahroja.

Suosittelemme, että vaikeat tahrat esikäsitellään ennen tekstiilien asettamista laitteeseen.

Markkinoilla on saatavilla erityisiä tahranoistoaineita. Käytä tahraan ja tekstiiliin laatuun sopivaa tahranoistoainetta.

12.3 Pesuaineen tyyppi ja määrä

Pesuaineen tyyppi ja oikea määrä vaikuttavat pesutehoon ja auttavat välttämään hukkia sekä suojelemaan ympäristöä:

- Käytä vain pesukoneeseen tarkoitettuja pesuaineita ja muita aineita. Noudata ensiksi seuraavia yleisohjeita:
 - Käytä jauhemaisia pesuaineita kaikille kuitutyypeille arkalaatuisia tekstiilejä lukuun ottamatta. Käytä valkopyykin pesuun ja pyykin sterilointiin mieluiten valkaisuainetta sisältäviä jauhemaisia pesuaineita.
 - Käytä nestemäisiä pesuaineita, mieluiten alhaisen lämpötilan pesuohjelmissa (enintään 60 °C) kaikille kuitutyypeille, tai villavaatteiden erikoispesuaineita.
- Käytettävä pesuaineen tyyppi ja määrä määrittyvät seuraavien mukaan: tekstiilityyppi (hellävarainen, villavaatteet, puuvilla, jne.), pyykkien väri, täyttömäärä, liikaisuustaso, pesulämpötila sekä vedenkovuus.
- Noudata pesu- ja muiden käsittelyaineiden tuotepakkauksien ohjeita ylittämättä ilmoitettua maksimitasoa (**MAX**).
- Älä sekoita erityyppisiä pesuaineita keskenään.
- Käytä vähemmän pesuainetta, jos
 - peset pienen määrän pyykkiä
 - pyykki on vain vähän likaista
 - pesussa muodostuu paljon vaahtoa.

- Kun käytät pesuainetabletteja, aseta ne aina rumpuun pesuainelokeron sijaan.

Riittämättömän pesuaineen mahdollisia seurauksia:

- heikko pesutulos
- harmaat pyykkit
- rasvaiset pyykkit
- homeen muodostuminen laitteeseen.

Liiallisen pesuaineen mahdollisia seurauksia:

- vaahton muodostuminen
- huonompi pesutulos
- riittämätön huuhtelu
- suuremmat ympäristöhaitat.

12.4 Ympäristönsuojeluohjeita

Noudata seuraavia ohjeita säästääkseen vettä, energiaa ja luontoa.

- **Normaalililaisen pyykinpesussa ei tarvita esipesua**, jolloin voidaan säästää pesuainetta, vettä ja aikaa ja suojella samalla myös ympäristöä.
- Kun laite täytetään kunkin ohjelman **maksimitäyttömäärään, energian- ja vedenkulutus ovat pienempiä**.
- Tahrat ja rajoittunut lika voidaan poistaa asianmukaisella esikäsitteilyllä. Pyykit voidaan tämän jälkeen pestä alhaisemmassa lämpötilassa.
- Katso oikea pesuainemäärä pesuaineen valmistajan antamista ohjeista ja tarkista kotisi vedenkovuus. Katso kohta "Vedenkovuus".
- Aseta valitun pesuohjelman **suurin sallittu linkousnopeus** ennen **pyykkien kuivaamista kuivausrummussa**. Tämä säästää energiaa kuivauksen aikana!

12.5 Veden kovuus

Jos alueesi vedenkovuus on suuri tai keskisuuri, suosittelemme pesukoneeseen tarkoitettujen vedenpehmentimien käyttämistä. Jos alueesi vesi on pehmeää, vedenpehmentimen käyttö ei ole tarpeen.

Tarkista alueesi vedenkovuus ottamalla yhteyttä paikalliseen vesilaitokseen.

Käytä oikeaa määrää vedenpehmennintä. Noudata tuotepakkaukseen merkittyjä ohjeita.

13. HOITO JA PUHDISTUS



VAROITUS!

Lue turvallisuutta koskevat luvut.

13.1 Säännöllinen puhdistus

Säännöllinen puhdistus auttaa pidentämään laitteen käyttöikää.

Pidä luukkuja ja pesuainelokeroa kunkin ohjelman jälkeen hiukan raollaan ilmankierron varmistamiseksi ja kosteuden poistamiseksi laitteen sisältä, jotta homeen ja hajujen muodostuminen vältettäisiin.

Jos laitetta ei käytetä pitkään aikaan: sulje vesihana ja irrota virtajohto pistorasiasta.

Viitteellinen säännöllinen puhdistus:

Kalkinpoisto	Kahdesti vuodessa
Huoltopesu	Kerran kuukaudessa
Luukun tiivisteiden puhdistaminen	Kahden kuukauden välein
Rummun puhdistaminen	Kahden kuukauden välein
Pesuainelokeron puhdistaminen	Kahden kuukauden välein
Tyhjennyspumpun suodattimen puhdistaminen	Kahdesti vuodessa
Vedenottoletkun ja venttiilin sihdin puhdistaminen	Kahdesti vuodessa

Osien puhdistusohjeet on annettu seuraavissa kappaleissa.

13.2 Vieraiden esineiden poistaminen



Varmista, että taskut ovat tyhjiä ja kaikki irtonaiset kappaleet on sidottu ennen ohjelman suorittamista. Katso "Neuvoja ja vinkkejä" -luvun kohta "Pyykkimäärä".

Poista mahdolliset vieraat esineet (esim. metallikiinnittimet, napit, kolikot, jne.) luukun tiivisteestä, sihdeistä ja rummusta. Lue lisäohjeita luvuista "Luukun tiivisteiden kaksoishuulet", "Rummun puhdistaminen", "Tyhjennyspumpun puhdistaminen" ja "Vedenottoletkun ja venttiilin sihdin puhdistaminen". Ota tarvittaessa yhteyttä valtuutettuun huoltoliikkeeseen.

13.3 Ulkopintojen puhdistaminen

Puhdista laite ainoastaan miedolla saippualla ja lämpimällä vedellä. Kuivaa kaikki pinnat kokonaan. Älä käytä hankaavia pesulappuja tai naarmuttavia välineitä.



HUOMIO!

Älä käytä koskaan alkoholia, liuotainaineita tai vastaavia tuotteita.



HUOMIO!

Metallipintoja ei saa puhdistaa klooripohjaisilla pesuaineilla.

13.4 Kalkinpoisto



Jos alueesi vedenkovuus on suuri tai keskisuuri, suosittelemme pesukoneeseen tarkoitetun kalkinpoistotuotteen käyttämistä.

Tarkista rumpu säännöllisesti kalkkijäämien varalta.

Tavalliset pesuaineet sisältävät jo valmiiksi vedenpehmentysaineita, suosittelemme kuitenkin aika ajoin suorittamaan ohjelman tyhjällä rummulla ja käyttämään kalkinpoistoainetta.

i Noudata aina tuotepakkaukseen merkittyjä ohjeita.

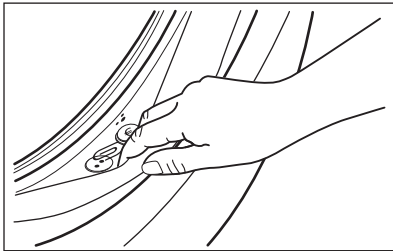
13.5 Huoltopesu

Jos alhaisen lämpötilan ohjelmia käytetään toistuvasti ja pitkään, rumpuun ja pesusäiliöön voi kertyä pesuainejäämiä ja nukkua tai muodostua bakteerikantoja. Tämä voi muodostaa epämiellyttäviä hajuja ja hometta. Voit poistaa kyseiset jäämät ja puhdistaa laitteen sisäosan suorittamalla säännöllisesti huoltopesun (vähintään kerran kuukaudessa).

i Katso kohta "Rummun puhdistaminen".

13.6 Luukun tiivisteiden kaksioishuulet

Tässä laitteessa on **itsestään puhdistuva tyhjennysjärjestelmä**, joka mahdollistaa vaatteista irtoavien kevyiden nukkakuitujen poistumisen veden mukana. Tarkista tiiviste säännöllisesti. Kolikot, napit ja muut pienet esineet voidaan kerätä talteen ohjelman päättymisen jälkeen.



Puhdista se tarvittaessa ammoniakkipohjaisella puhdistusaineella. Varo naarmuttamasta tiivisteiden pintaa.

i Noudata aina tuotepakkaukseen merkittyjä ohjeita.

13.7 Rummun puhdistaminen

Tarkista rumpu säännöllisesti kertymien estämiseksi.


Rumpuun voi muodostua ruosteläiskiä vierasesineiden tai rautapitoisen veden vuoksi.

Puhdista rumpu erityisillä ruostumattomaan teräkseen sopivilla tuotteilla.

i Noudata aina tuotepakkaukseen merkittyjä ohjeita. Älä käytä rummun puhdistuksessa happoa sisältäviä kalkinpoistoaineita, klooria tai rautaa sisältäviä hankausaineita tai teräsvillaa.

Suorita perusteellinen puhdistus seuraavasti:

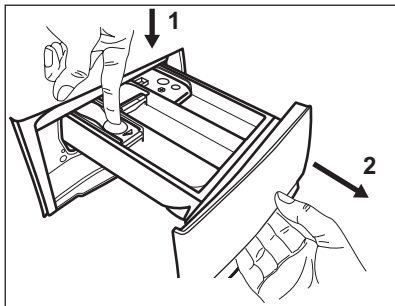
1. Poista kaikki pyykki koneesta.
2. Suorita korkeimman lämpötilan Puuvilla-ohjelma.
3. Lisää hiukan pesujauhetta tyhjään rumpuun mahdollisten jäämien huuhtelemiseksi pois.

i Näytössä voi aika ajoin ohjelman päätyttyä näkyä kuvake : "Rummun puhdistus" on tällöin suositeltavaa. Kun rumpu on puhdistettu, kuvake häviää.

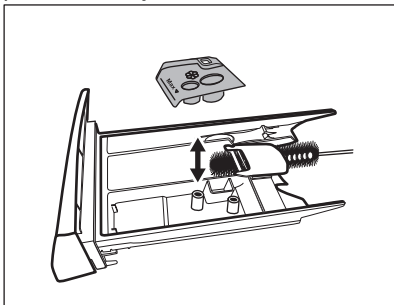
13.8 Pesuainelokeron puhdistaminen

Suorita seuraava puhdistus aika ajoin estääksesi pesuainejäämien kuivumisen tai huuhteluaineen kovettumisen ja/tai homeen muodostumisen pesuainelokerikkoon:

1. Avaa lokero. Paina lukitusta alaspäin kuvan mukaisesti ja vedä se ulos.

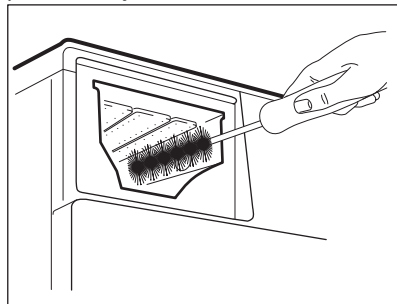


2. Irrota esipesulokeron yläosa puhdistamisen helpottamiseksi ja huuhtelee se juoksevan lämpimän veden alla mahdollisten pesuainejäämien poistamiseksi. Asenna yläosa takaisin paikoilleen puhdistuksen jälkeen.

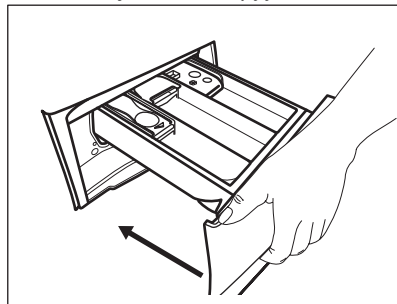


3. Varmista, että kaikki pesuainejäämät on poistettu syvennyksen ylä- ja

alaosasta. Puhdista syvennyks pienellä harjalla.



4. Aseta pesuainelokerikko ohjauksiskoille ja sulje se. Käynnistä huuhteluohjelma ilman pyykkiä.



13.9 Tyhjennospumpun puhdistaminen

Tarkista tyhjennospumpun suodatin säännöllisesti ja varmista, että se on puhdas.

Puhdista tyhjennospumppu, jos:

- Koneeseen jää vettä.
- Rumpu ei pyöri.
- Laitteesta kuuluu poikkeavia ääniä tyhjennospumpun tukkiutumisen vuoksi.
- Näytössä näkyy viesti **E20**

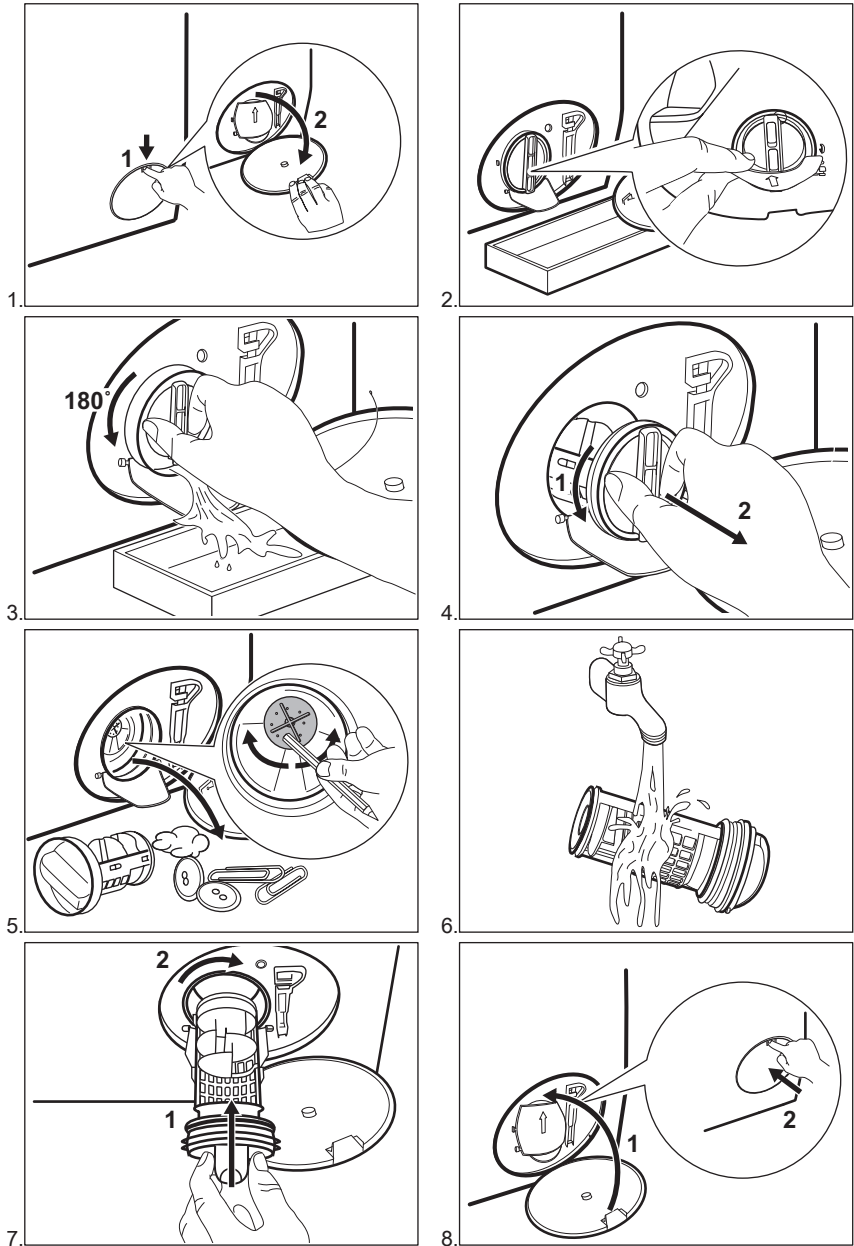


VAROITUS!

- irrota pistoke pistorasiasta
- Älä poista suodatinta laitteen ollessa toiminnassa.
- Älä puhdista pumppua, jos laitteen vesi on kuumaa. Odota, kunnes vesi jäähtyy.
- Toista vaihe 3 useita kertoja sulkemalla ja avaamalla venttiili, kunnes vettä ei enää virtaa koneesta.

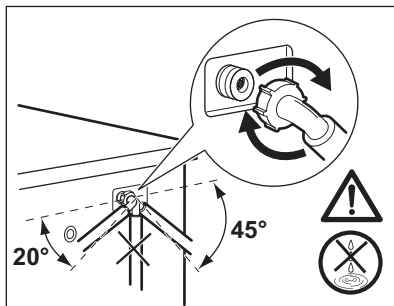
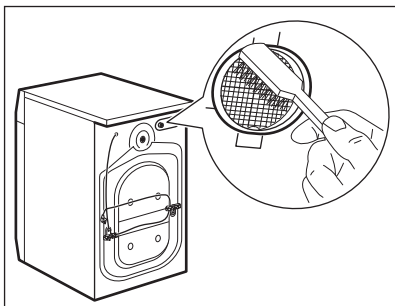
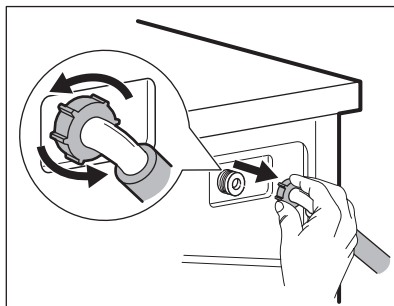
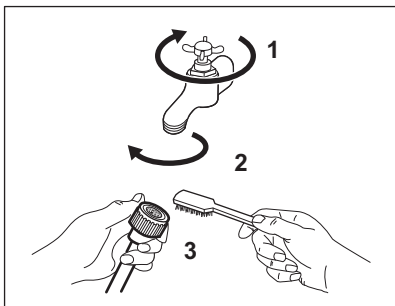
Pidä aina lattiapyyhe lähetyvillä mahdollisen veden kuivaamiseksi suodattimen poistamisen aikana.

Puhdista pumppu seuraavasti:

**VAROITUS!**

Tarkista, että pumppu siipipyörä pyöri esteettä. Mikäli se ei pyöri, ota yhteys valtuutettuun huoltoliikkeeseen. Varmista myös, että kiristät suodattimen oikein vuotojen estämiseksi.

13.10 Vedenottoletkun ja venttiilin sihdin puhdistaminen



13.11 Häätäyhjennys

Jos vesi ei tyhjene koneesta, toista kappaleessa "Tyhjennyspumpon puhdistaminen" kuvattu toimenpide. Puhdista pumppu tarvittaessa.

13.12 Varotoimet jäätymisen estämiseksi

Jos kone asennetaan alueelle, jossa lämpötila voi laskea 0 °C lämpötilaan tai sitä alaisemmaksi, poista jäljelle jäänyt vesi vedenottoletkusta ja tyhjennyspumppusta.

1. irrota pistoke pistorasiasta

2. Sulje vesihana.
3. Aseta vedenottoletkun kaksi päätä astiaan ja anna veden valua letkusta ulos.
4. Tyhjennä tyhjennyspumppu. Katso häätäyhjennyksen ohjeet.
5. Kun tyhjennyspumppu on tyhjä, asenna vedenottoletku uudelleen.



VAROITUS!

Varmista, että lämpötila on yli 0 °C ennen kuin käytät laitetta uudelleen. Valmistaja ei ota vastuuta jäätymisvaurioista.

14. VIANMÄÄRITYS



VAROITUS!

Lue turvallisuutta koskevat luvut.

14.1 Hälytyskoodit ja mahdolliset toimintahäiriöt

Laitte ei käynnisty tai se pysähtyy toiminnan aikana. Yritä ensin etsiä ratkaisu ongelmaan (tutustu taulukoiden sisältöihin).



VAROITUS!

Kytke laite pois toiminnasta ennen tarkistuksien aloittamista.


Joidenkin ongelmien ilmetessä näytölle ilmestyy hälytyskoodi

ja Start/Pause -painike saattaa vilkkua jatkuvasti:

Ongelma	Mahdollinen ratkaisu
E 10 Laitte ei täyty vedellä tarkoituksenmukaisesti.	<ul style="list-style-type: none"> • Varmista, että vesihana on auki. • Varmista, että vedensyöttöpaine on riittävä. Tämän tiedon saat paikalliselta vesilaitokselta. • Varmista, ettei vesihana ole tukossa. • Varmista, ettei vedenottoletkussa ole vääntymiä, vaurioita tai taittumuksia. • Varmista, että vedenottoletkun liitos on tehty oikein. • Varmista, etteivät vedenottoletkun sihti ja venttiilin sihti ole tukossa. Katso kohta "Hoito ja puhdistus".
E 20 Laitte ei tyhjennä vettä.	<ul style="list-style-type: none"> • Varmista, ettei pesualtaan hana ole tukossa. • Varmista, ettei vedenottoletkussa ole vääntymiä tai taittumuksia. • Tarkista tyhjennys sihti tukoksen varalta. Puhdista sihti tarvittaessa. Katso kohta "Hoito ja puhdistus". • Tarkista, että tyhjennysletku on liitetty oikein. • Aseta tyhjennysohjelma, jos olet asettanut ohjelman, johon ei sisälly tyhjennysvaihtoa. • Aseta tyhjennysohjelma, jos olet asettanut valinnan, joka päättyy siihen, että altaaseen jää vettä.
E 40 Laitteen luukku on avoinna tai luukkua ei ole suljettu kunnolla.	<ul style="list-style-type: none"> • Varmista, että se on suljettu hyvin.
E 9 1 Sisäinen virhe. Laitteen elektronisten osien välillä ei ole yhteyttä.	<ul style="list-style-type: none"> • Ohjelmaa ei ole suoritettu oikein loppuun tai laite pysähtyi liian aikaisin. Kytke laite päälle ja pois päältä. • Jos hälytyskoodi tulee uudelleen näkyviin, ota yhteyttä valtuutettuun huoltoliikkeeseen.
E H 0 Virransyöttö on epävakaa.	<ul style="list-style-type: none"> • Odota, kunnes virransyöttö on vakaa.

Jos näytössä näkyy muita hälytyskoodeja, kytke laite toimintaan ja pois toiminnasta. Jos ongelma toistuu, ota yhteyttä valtuutettuun huoltoliikkeeseen.

Jos ongelma pesukoneessa on jokin muu, tutustu oheiseen taulukkoon löytääksesi mahdollisen ratkaisun.

Ongelma	Mahdollinen ratkaisu
Ohjelma ei käynnisty.	<ul style="list-style-type: none"> • Varmista, että pistoke on kiinnitetty pistorasiaan. • Varmista, että laitteen luukku on suljettu. • Varmista, että sulakerasian sulake on ehjä. • Varmista, että painiketta Start/Pause  on kosketettu. • Jos ajastin on asetettu, peruuta ajastus tai odota, kunnes ajanlaskenta on kulunut umpeen. • Poista lapsilukko käytöstä, jos se on päällä. • Tarkista, että nuppi käännetty valitun ohjelman kohdalle.
Laitte täyttyy vedellä ja tyhjenee välittömästi.	<ul style="list-style-type: none"> • Varmista, että tyhjennysletku on oikeassa asennossa. Letku saattaa olla liian matalalla. Lue osio "Asennusohjeet".
Linkousvaihe ei toimi tai pesuohjelma kestää normaalia pidempään.	<ul style="list-style-type: none"> • Aseta linkousohjelma. • Tarkista tyhjennyssihti tukoksen varalta. Puhdista sihti tarvittaessa. Katso kohta "Hoito ja puhdistus". • Säädä altaassa oleva pyykki käsin ja käynnistä linkousvaihe uudelleen. Ongelma voi johtua epätasapainosta.
Lattialla on vettä.	<ul style="list-style-type: none"> • Varmista vesiletkujen liitosten tiiviysi ja että vuotoja ei ole. • Varmista, että veden tulo- ja tyhjennysletkut ovat ehjiä. • Varmista, että käytät asianmukaista pesuainetta ja että käyttömäärä on oikea.
Laitteen kansi ei avaudu.	<ul style="list-style-type: none"> • Varmista, ettet ole valinnut pesuohjelmaa, joka jättää veden koneeseen. • Varmista, että pesuohjelma on päättynyt. • Aseta tyhjennys- tai linkoustoiminto, jos rummussa on vettä. • Varmista, että laite on kytketty verkkoon. • Tämä ongelma voi johtua laitteen toimintahäiriöstä. Ota yhteyttä valtuutettuun huoltopalveluun.
Laitteesta kuuluu poikkeavia ääniä ja se tärisee.	<ul style="list-style-type: none"> • Varmista, että laitteen tasapainotus on kunnossa. Lue osio "Asennusohjeet". • Varmista, että pakkauksen ja/tai kuljetuksen aikana asennettuina olleet pultit on poistettu. Lue osio "Asennusohjeet". • Lisää pyykkiä rumpuun. Pyykkimäärä saattaa olla riittämätön.
Ohjelman kesto pitenee tai lyhenee ohjelman toiminnan aikana.	<ul style="list-style-type: none"> • Tällöin SensiCare System säätää ohjelman kestoä pyykin tyyppiin ja määrän mukaan. Katso kohta SensiCare System "Täyttömääräntunnistus" luvusta "Päivittäinen käyttö".
Pesutulokset eivät ole tyydyttäviä.	<ul style="list-style-type: none"> • Lisää pesuaineen määrää tai käytä jotain muuta pesuainetta. • Käytä erityistuotteita poistaaksesi sitkeät tahrat ennen varsinaista pyykin pesua. • Varmista, että valitset oikean pesulämpötilan. • Vähennä pyykin määrää.

Ongelma	Mahdollinen ratkaisu
Liikaa vaahtoa rummussa pesuohjelman aikana.	<ul style="list-style-type: none"> Vähennä pesuaineen määrää.
Pesuainelokerikossa on pesuainejäämiä pesuohjelman jälkeen.	<ul style="list-style-type: none"> Varmista, että läppä on oikeassa asennossa (UP=ylhäällä pesujauhetta käyttäessä – DOWN=alhaalla pesunestettä käyttäessä). Varmista, että olet käyttänyt pesuainelokerikkoa tämän ohjekirjan ohjeiden mukaisesti.

Käynnistä laite tarkastuksen jälkeen. Ohjelma jatkaa siitä pisteestä, mihin se jäi.

Jos ongelma toistuu, ota yhteys valtuutettuun huoltoliikkeeseen.

Huoltoliikkeen tarvitsemat perustiedot löydät laitteen arvokilvestä.

15. KULUTUSARVOT

15.1 Johdanto



Linkistä www.theenergylabel.eu saat lisätietoja energialuokkamerinnästä.




Laitteen mukana toimitetun energialuokkamerinnän QR-koodi sisältää linkin verkkosivustolle, jossa on EU EPREL -tietokannassa olevat laitteen suorituskykytiedot. Säilytä energialuokkamerkintää yhdessä käyttöohjeen ja kaikkien muiden tämän laitteen mukana toimitettujen asiakirjojen kanssa. Joitakin tietoja on saatavilla myös EPREL:issä käyttämällä linkkiä <https://eprel.ec.europa.eu> sekä laitteen arvokilpeen merkittyä mallin nimeä ja tuotenumeroa. Katso arvokilven sijainti kohdasta "Laitteen kuvaus".

15.2 Symbolien selitys

kg	Pyykkimäärä.	tun- tia:mi- nuut- tia	Ohjelman kesto.
kWh	Energiankulutus	°C	Pyykin lämpötila.

Litraa	Vedenkulutus.	kier- rosta mi- nuu- tissa	Linkousnopeus.
%	Jäännöskosteus linkousvaiheen päättyessä. Mitä korkeampi linkousnopeus, sitä korkeampi äänenvoimakkuus ja sitä vähäisempi jäljelle jäävä kosteus.		

 Arvot ja ohjelman kesto voivat vaihdella erilaisten olosuhteiden mukaan (esim. huoneen lämpötila, veden lämpötila ja paine, täyttömäärä ja pyykin laatu, syöttöjännite) sekä muuttaessa ohjelman oletusasetuksia.

15.3 Euroopan unionin komission asetuksen 2019/2023 mukaisesti

Eco 40-60 ohjelma	kg	kWh	Litraa	tun- tia:mi- nuuttia	%	°C	kier- rosta minuu- tissa ¹⁾
Täysi koneellinen	8	0.720	57	3:30	53	37	1400
Puolikoneellinen	4	0.539	42	2:45	53	36	1400
Neljänneskoneel- linen	2	0.150	27	2:45	54	24	1400


¹⁾ Suurin linkousnopeus.

Virrankulutus eri tiloissa

Pois päältä (W)	Valmiustila (W)	Ajastettu käynnistyminen (W)
0.50	0.50	4.00

Aika pois päältä/valmiustilaan on enintään 15 minuuttia.

15.4 Yleiset ohjelmat

 Kyseiset arvot ovat ainoastaan viitteellisiä.

Ohjelma	kg	kWh	Litraa	tun- tia: mi- nuuttia	%	°C	kier- rosta minuu- tissa ¹⁾
Puuvilla ²⁾ 90 °C	8	2.75	100	3:30	52	85	1400
Puuvilla 60 °C	8	1.95	95	3:10	52	55	1400
Puuvilla ³⁾ 20 °C	8	0.36	95	3:00	52	20	1400
Synteettiset 40 °C	3	0.60	60	2:10	35	40	1200
Hellävarainen ⁴⁾ 30 °C	2	0.35	55	1:10	35	30	1200
Villa 30 °C	1,5	0.40	50	1:10	30	30	1200

1) Linkousnopeuden viiteilmaisin.

2) Sopii erittäin likaisten tekstiilien pesemiseen.

3) Soveltuu hieman likaantuneen puuvilla-, synteettisen ja sekapyökin pesuun.

4) Suorittaa lisäksi vähän likaisen pyökin pikapesun.

16. LISÄVARUSTEET

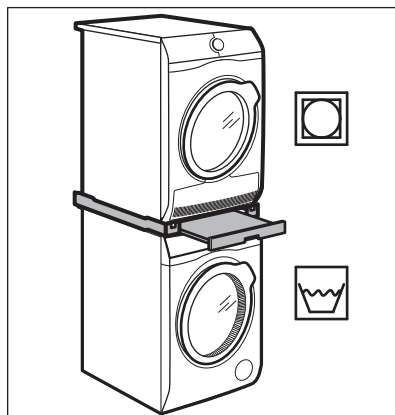
16.1 Kiinnityslevypakkaus

Jos asennat laitteen jonkin muun kuin ELECTROLUX-yhtiön toimittamalle jalustalle, asenna laite kiinnityslevyihin.

Lue lisävarusteen mukana toimitetut ohjeet tarkasti.

16.2 Torniasennussarja

Kuivausrumpu voidaan asentaa pesukoneen päälle **ainoastaan oikeaa torniasennussarjaa käyttäen**.

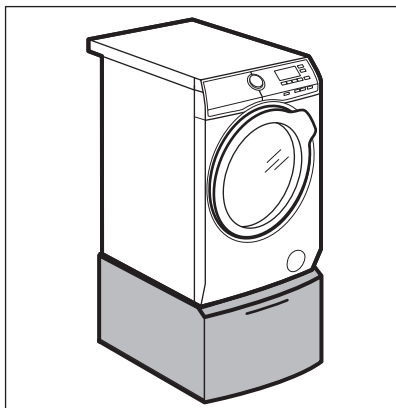


**VAROITUS!**

Kuivausrumpua ei saa asentaa pesukoneen alapuolelle. Varmista yhteensopiva torniasennussarja tarkistamalla laitteidesi syvyys.

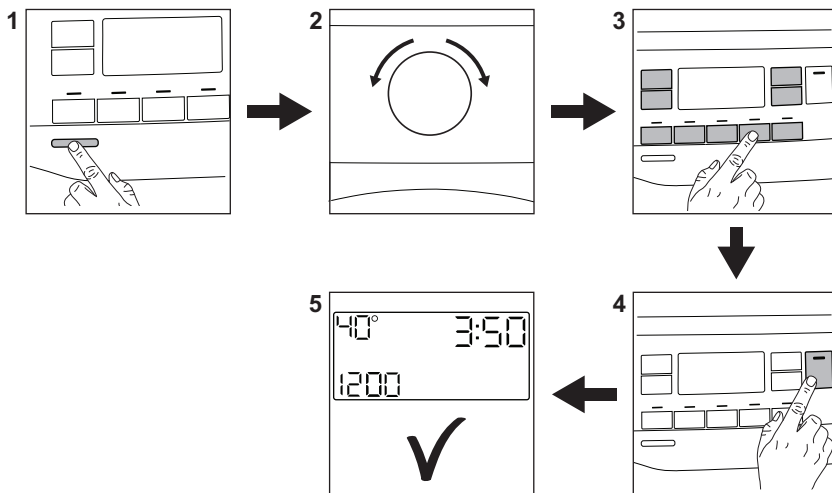
Tarkoitettu laitteen nostamiseen, helpottaa koneen täyttöä ja tyhjennystä. Laatikkoa voidaan käyttää pyykin säilytykseen, kuten: pyyhkeiden, puhdistustuotteiden jne. muiden tuotteiden säilytykseen.

16.3 Vetolaatikollinen jalusta



17. PIKAOPAS

17.1 Päivittäinen käyttö



Kiinnitä pistoke pistorasiaan.

Avaa vesihana.

Lisää pyykki koneeseen.

Lisää pesuaine ja muut lisäaineet pesuainelokeron oikeisiin lokeroihin.

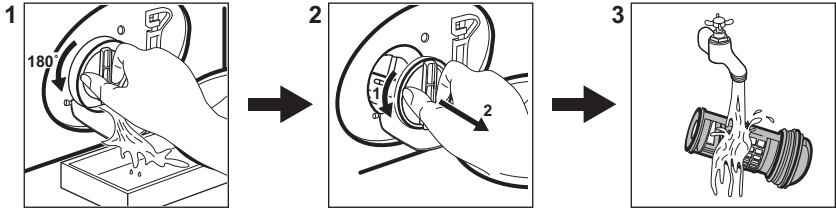
1. Kytke laite toimintaan painamalla **On/Off** -painiketta.
2. Käännä ohjelmanvalitsinta haluamasi ohjelman asettamiseksi.
3. Aseta haluamasi lisätoiminnot painamalla vastaavia kosketuspainikkeita.

4. Käynnistä ohjelma koskettamalla painiketta **Start/Pause** .

5. Laite käynnistyy.
Poista pyykki ohjelman päättyttyä.




Kytke laite pois toiminnasta painamalla **On/Off** -painiketta.



17.2 Tyhjennuspumpun suodattimen puhdistaminen



Puhdista suodatin säännöllisesti ja erityisesti silloin, kun näytössä näkyy hälytyskoodi **E20**.



17.3 Ohjelmat

Ohjelmat	Täyttö	Tuotekuvaus
Eco 40–60	8 kg.	Valkoinen ja värillinen puuvilla. Normaaliikainen pyykki.
Puuvilla	8 kg.	Valkoinen ja värillinen puuvilla.
Synteettiset	3 kg.	Siliävät tai sekapyykki.
Hellävarainen	2 kg.	Arkalaatuiset tekstiilit, kuten akryyli, viskoosi, polyesteri.
Villa  	1,5 kg.	Konepestävä villa ja käsin pestävä villa ja hienopyykki.
Peitot	3 kg.	Synteettiset ja untuvapeitot, topatut vaatteet, peitot.
Linkous/Tyhjennys	8 kg.	Kaikki muut tekstiilit paitsi villa ja erittäin arkalaatuiset tekstiilit. Linkous ja rumpuun jääneen veden tyhjentämishjelma.
Huuhtelu	8 kg.	Kaikki muut tekstiilit paitsi villa ja erittäin arkalaatuiset tekstiilit. Pyykkien huuhtelu- ja linkousohjelma.
FreshScent 	1 kg.	Höyryohjelma puuvillalle, tekokuiduille ja hienopyykille.

Ohjelmat	Täyttö	Tuotekuvaus
Cashmere 	1 kg.	Höyryohjelma villalle ja kashmirille.
Urheiluvaatteet	3 kg.	Urheiluvaatteet.
Anti-Allergy 	8 kg.	Valkoinen puuvilla. Tämä ohjelma poistaa yli 99,99 % bakteereista ja viruksista ¹⁾ . Lisäksi se takaa asianmukaisen vähennyksen allergeenien määrässä.
Pika 14 min.	1,5 kg.	Puuvillavaatteet ja tekokuitu, vähän likaiset tai keran käytetyt.
MixCare 69 min.	5 kg.	Puuvilla ja synteettiset vaatteet. Tehokas ohjelma, joka takaa hyvän pesutuloksen lyhyessä ajassa.

¹⁾ Testattu lajeilla Staphylococcus aureus, Enterococcus faecium, Candida albicans, Pseudomonas aeruginosa ja MS2 Bacteriophage ulkopuolisen tahon suorittamassa testissä, jonka suoritti Swisstatest Testmaterialien AG v. 2021 (Testiraportti nro 202120117).

18. YMPÄRISTÖNSUOJELU

Kierrätä materiaalit, jotka on merkitty merkillä . Kierrätä pakkaus laittamalla se asianmukaiseen kierrätysastiaan. Suojele ympäristöä ja ihmisten terveyttä kierrättämällä sähkö- ja elektroniikkaromut. Älä hävitä merkillä .

merkittyjä kodinkoneita kotitalousjätteen mukana. Palauta tuote paikalliseen kierrätyskeskukseen tai ota yhteyttä paikalliseen viranomaiseen.

www.electrolux.com/shop



135992841-A-452021

