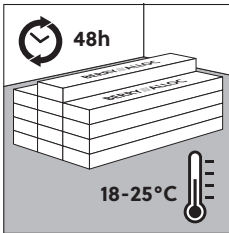


Versio: 02/06/2022

DreamClick®lattiat sopivat sekä asuin- että liiketiloihin. Täydellisen lopputuloksen saamiseksi suosittelemme noudattamaan asennusohjeita huolellisesti. Ohjeet koskevat seuraavia mallistoja: Pure, Style, Live. Tarkista tuotteen sopivuus asuintiloihin ja julkisiin tiloihin tuotteen teknisistä tiedoista.

1. ESIVALMISTELUT



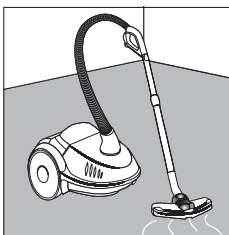
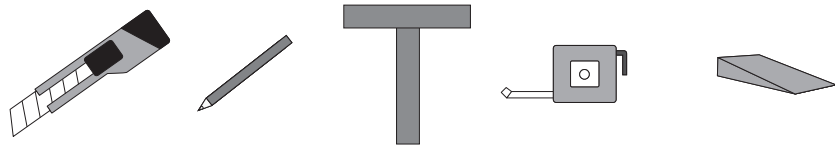
KULJETUS JA VARASTOINTI

Pakkaukset on oltava vaakasuorassa tasaisella alustalla varastoinnin ja kuljetuksen aikana. Laudat tulee pinota pieniksi ja siisteiksi pinoiksi, enintään 5 laatikkoa päällekkäin. Vältä pakkausten pinoamista lyhyt sivu alaspäin, sillä tämä voi vahingoittaa lankkujen lukitusjärjestelmää. On tärkeää säilyttää lankkuja vähintään 24 tunnin ajan huoneenlämmössä (18–25°C) ennen asennusta. Levitä pakkaukset siten, että niiden kaikkien lämpötila tasaantuu samalla tavalla. Tätä lämpötilaa on pidettävä yllä koko asennuksen ajan ja vähintään 24 tuntia asennuksen jälkeen, paitsi silloin kun lankut asennetaan lattialämmityksen tai lattijäähdytyksen päälle. Katso tässä tapauksessa käyttöoppaan kohta ”lattialämmitys ja -jäähdytys”. DreamClick®-lattiat on säilytettävä sisätiloissa.



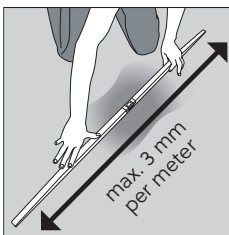
TYÖKALUT

Mattoveitsi, saha tai leikkuutyökalu (valinnainen), kynä, kulmaviivain, mittanauha ja asennuskiiloja. Porakone jalkalistojen ja profiilien asentamiseen.



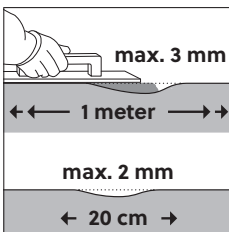
ALUSLATTIA

Erinomaisen lopputuloksen saavuttamiseksi aluslattia tulee valmistella huolellisesti. Aluslattian karheat tai epätasaiset kohdat voivat vaikuttaa uuteen lattiaan ja vahingoittaa sen pintaa ja aiheuttaa liiallista kulumista korkeammissa kohdissa, painaumia matalammissa kohdissa sekä vaurioittaa lukitusjärjestelmää. Poista kaikki laastin, maalin, liiman, öljyn ja rasvan jäämät. Aluslattian on oltava puhdas, tasainen, kuiva ja vakaa. Poista lattian tekstiilipäällysteet (kuten matto, huopa yms.) Poista kaikki roskat (myös naulat ja ruuvit) ja imuroida aluslattia.



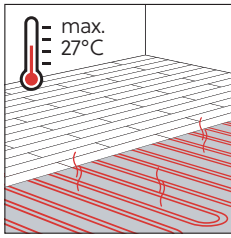
DreamClick® lattiat voidaan asentaa useimpien kovapintaisten lattiapäällysteiden, kuten betonin, laattojen ja puulevyjen päälle edellyttäen, että aluslattia on sileä, kuiva ja puhdas. Ne eivät sovellu asennettavaksi pehmeäpintaisten lattiapäällysteiden, kuten maton, pehmeän muovimaton tai korkin päälle, muutoin kuin silloin kun aluslattia toimii alusmateriaalina ja täyttää tarvittavat vaatimukset.

Vaikka DreamClick® -lattiat eivät ole kosteudelle herkkiä, aluslattiat on tarkistettava kosteusongelmien varalta. Jos aluslattiassa esiintyy kosteutta, suorita sen tiivistys ennen asennusta. Kosteus voi aiheuttaa homeen tai sienen muodostumista aluslattian ja lattian väliin.



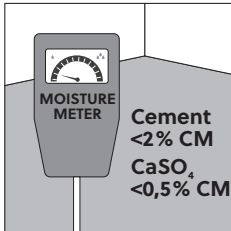
Kosteussulun käyttö voi olla tarpeen aluslattiasta riippuen. Dreamtec+-alusmateriaali toimii kosteussulkuna kun se on kiinnitetty asianmukaisesti alumiiniteipillä. Alusmateriaali tulee asettaa alumiininen puoli ylöspäin. Lankut ja laatat on asennettava vastakkaiseen suuntaan alusmateriaaliin nähden.

Varmista, että aluslattia on tasainen ja poikkeama on enintään 3 mm metriä kohden ja 2 mm 20 cm:ä kohden. Jos nämä poikkeamat ylittyvät, aluslattia tulee tasoittaa sopivalla täyteaineella tai tasoitteella. Tällöin on myös tarkistettava tiivistyksen tarve. Jos et ole varma aluslattian laadusta tai sen soveltuvuudesta DreamClick® lattian asennukseen, ota yhteyttä jälleenmyyjäämme, joka neuvoo sinua mielellään.



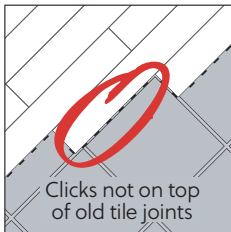
Lattialämmitys ja -jäähdytys

Katso yksityiskohtaiset lattialämmitystä ja -jäähdytystä koskevat ohjeet tämän käyttöoppaan liitteestä A.



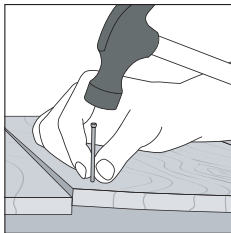
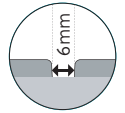
Betoni-/tasoitealuslattian valmistelu

Anna uuden betonin kuivua riittävästi. Aluslattian kosteusprosentin on oltava alle 75% RH vähintään 20 °C:n lämpötilassa. Sementin kohdalla enintään 2% CM ja anhydridin kohdalla enintään 0,5%. Kirjaa ja säilytä aina kosteusprosentin mittaustulokset. Korjaa pinnan epätasaisuudet ja vauriot sopivalla korjausmateriaalilla ja tarkista tarvitaanko pohjaeristettä tai tiivistäinettä. Poista sitten kaikki mahdolliset roskat imuroimalla aluslattia.



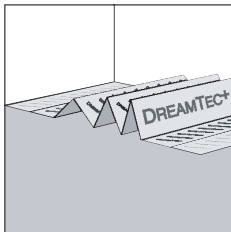
Laatta-aluslattian valmistelu

Tarkista, ettei aluslattiassa ole kosteusongelmia. DreamClick® lattian saumoja ei saa koskaan kohdistaa alla olevien laattojen saumojen kanssa. Aluslattian laattojen saumoja ei tarvitse täyttää, jos saumojen leveys ei ylitä 6 millimetriä. Kun asennat DreamClick® lattian laatta-aluslattian päälle, käytä BerryAlloc LVT-alusmateriaalia pinnan epätasaisuuksien korjaamiseksi.



Puisen aluslattian valmistelu

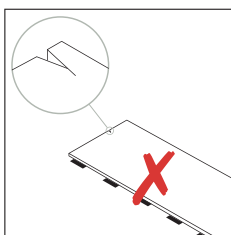
Tarkista, ettei lattiassa ole tuholaisia. Varmista, että aluslattia on tasainen ja kiinnität irtonaiset osat. Puisen aluslattian tulee aina saada ilmaa ja sen ilmanvaihto tulee varmistaa.



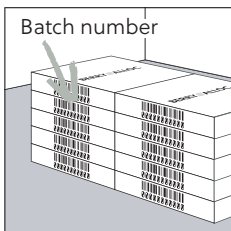
ALUSMATERIAALI

Suosittellemme BerryAlloc LVT-alusmateriaalin (Dreamec+) käyttöä vaimentamaan askel- ja rumpuääntä. Muita alusmateriaaleja voidaan käyttää, jos niiden paksuus on enintään 1,5 mm ja puristuslujuus yli 400 kPa. Käytettäessä kolmansien osapuolten alusmateriaaleja emme voi taata lattian akustisia ja eristäviä ominaisuuksia. Asenna alusmateriaali alumiinipinta ylöspäin. Kun alusmateriaalia käytetään kosteussuojana, saumat tulee tiivistää alumiiniteipillä.

2. VAROTOIMET



DreamClick® lattiat eivät sovellu käytettäväksi ulkona, verannoilla tai talvipuutarhoissa. Varmista, että sisälämpötila on aina yli 5 °C ja mieluiten 18–25 °C. Vältä tuotteen pitkäaikaista altistumista suoralle auringonvalolle (ilman lasin tai ikkunoiden antamaa suojaa). DreamClick® lattiat voidaan asentaa suurten ikkunoiden eteen, jos liikuntasauvoja koskevat vaatimukset täyttyvät ja tilan lämpötila pidetään lämpötilarajojen sisällä. Kaiken tyyppiset lattiamateriaalit voivat muuttaa väriään, jos ne altistuvat pitkän aikaa auringonvalolle. Suojaa lattiaa käyttämällä verhoja ja kaihtimia. Sekoita lankkuja eri pakkauksista sävyerojen minimoimiseksi. Näin saat mahdollisimman luonnollisen lopputuloksen. DreamClick® lattioita ei saa käyttää alueilla, joissa lattiaan on asennettu viemärijärjestelmä.



Laattaversio: Käytä lattian asennuksessa vain yhden tuotantoerän laattoja.

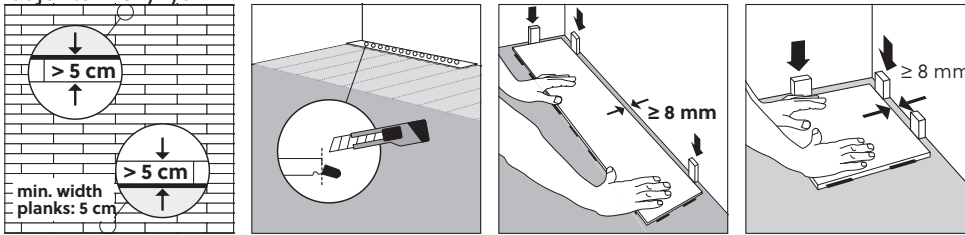
Laatta ja lankkuversio: Säilytä aina tuotantoerän numero (painettu pakkaukseen) yhdessä laskun kanssa.

3. ASENNUS

Tarkista lankut näkyvien vaurioiden tai vikojen varalta optimaalisissa valaistusolosuhteissa ennen asennusta ja sen aikana. Älä käytä vaurioituneita lankkuja.

DreamClick® lattia tulee asentaa "kelluvaksi" lattiaksi. Tämä tarkoittaa, että lattian ja kaikkien seinien tai kiinteiden esineiden väliin jätetään riittävästi tilaa, jotta lattia pääsee liikkumaan mihin tahansa suuntaan. Lattiaa ei saa ruuvata, naulata kiinni tai pisteliimata aluslattiaan.

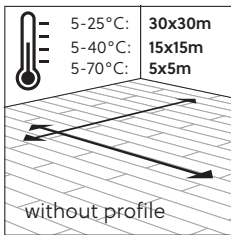
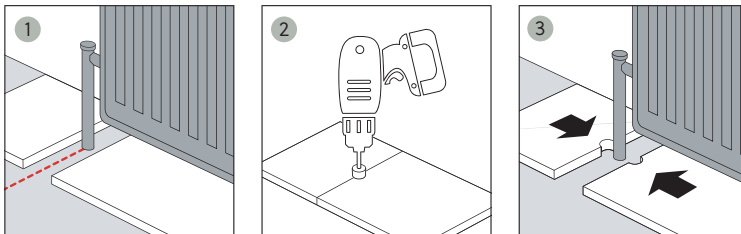
Lattian asennus tulee suorittaa projektin viimeisenä vaiheena. Kiinteitä asennuksia kuten esim. keittiön kalusteita ja saarekkeita, kiinteitä kaappeja, tulisijoja ja väliseiniä ei saa asentaa lattian päälle, sillä ne rajoittavat lattian laajentumiskykyä.



Mittaa huone huolellisesti tasapainoisen tuloksen saavuttamiseksi. Mittaamalla voit määrittää, tarvitseeko ensimmäistä riviä kaventaa. Ensimmäisen ja viimeisen rivin on oltava vähintään 5 cm leveä.

Vaikka ensimmäistä riviä ei tarvitsisi leikata leveysuunnassa, sinun on siitä huolimatta poistettava lukitustapit seinäpuoleisesta reunasta.

On tärkeää että koko lattian ja pylväiden/putkien, kynnysten jne. ympärille jätetään liikuntasäuma. Tämän liikuntasäuman on oltava vähintään 8 mm ja sitä on lisättävä 1 mm:llä, jos asennettu lattia on yli 8 metriä pitkä (esim. jos huoneen koko on 10 x 10 m, lattiaa ympäröivän liikuntasäuman on oltava 10 mm). HUOM! Liikuntasäuma voi olla enintään 12 mm.



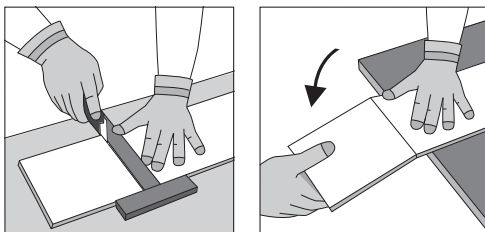
Suurin suositeltava asennuspinta-ala riippuu huoneen lämpötilasta.

- 5-25°C (automaattinen ilmastointi): 30 x 30 m

- 5-40°C (normaali): 15 x 15 m

- 5-70°C (äärimmäinen): 5 x 5 m

Liikuntasäumalistaa on käytettävä, mikäli lattiapinta on suurempi kuin mitä huoneen lämpötilaan perustuen on suositeltavaa. Yleensä liikuntasäumalistaa ei tarvitse käyttää oviaukoissa, kun edellytettyä liikuntarakoa noudatetaan ja huonelämpötila on sama (kontrolloitu sisäilmasto), ellei jossakin viereisistä huoneista ole lattialämmitystä tai lattijäähdytystä. Varmista, että lattia pysyy koko ajan kelluvana.

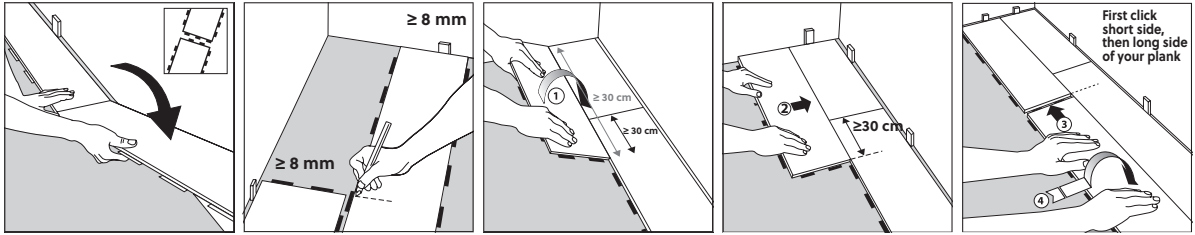


Suosittellemme metallisten BerryAlloc-profiilien käyttöä julkisissa tiloissa.

Älä käytä vasaraa lankkujen yhdistämiseen.

Leikkaa levyt mattoveitsellä kuviopuoli ylöspäin.

LANKKUVERSIO

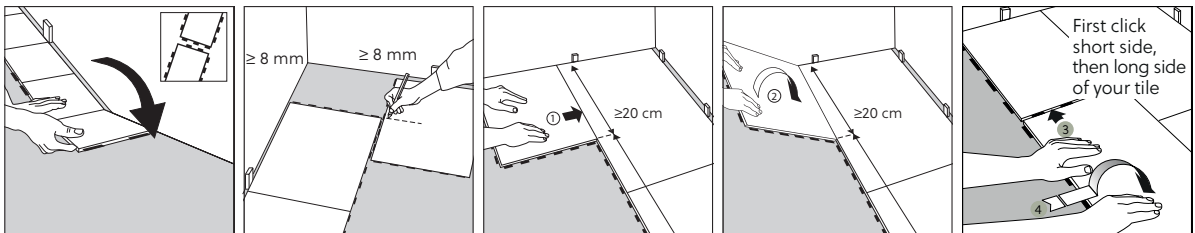


Varmista aina että päätysivun liitokset limittyvät vähintään 30 cm tai 3 lukitustapin verran, ennen kuin aloitat seuraavan rivin. Käytä edellisen rivin jäljelle jäänyttä palaa seuraavan rivin ensimmäisenä palana edellyttäen, että tämän palan pituus on vähintään 30 cm. Jotta pala saadaan kohdistettua oikealla tavalla edellisen rivin lukitusjärjestelmään, voi olla tarpeen leikata ylimääräinen osa jäljelle jääneestä palasta.



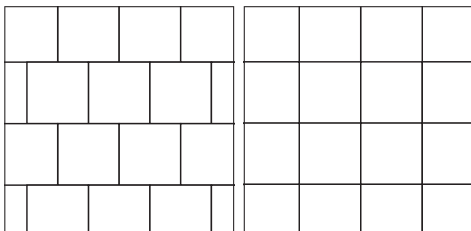
DreamClick® lankut voidaan asentaa useilla eri kuvioilla.

LAATTAVERSIO



Varmista aina että päätysivun liitokset limittyvät vähintään 20 cm tai 2 lukitustapin verran, ennen kuin aloitat seuraavan rivin. Käytä edellisen rivin jäljelle jäänyttä palaa seuraavan rivin ensimmäisenä palana edellyttäen, että tämän palan pituus on vähintään 20 cm. Jotta pala saadaan kohdistettua edellisen rivin lukitusjärjestelmään, voi olla tarpeen leikata ylimääräinen osa jäljelle jääneestä palasta.

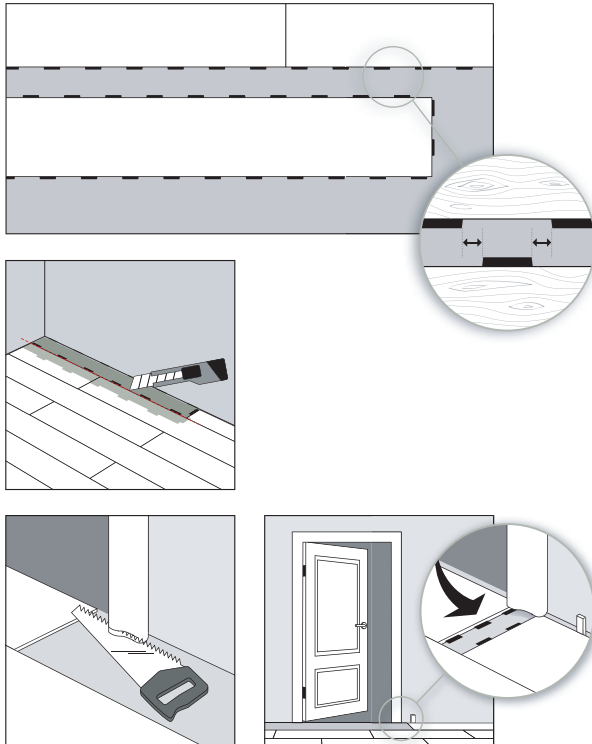
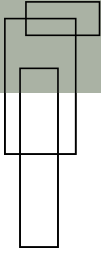
Jos huoneen mitat edellyttävät lattian asennuksen päättämiseksi pienempiä kuin 20 cm:n paloja, nämä palat on liimattava yhteen lukitusjärjestelmän avulla. Porrastettu kuvio (limittäin) on vahvempi kuin suora kuvio. Tästä syystä emme suosittele suoran kuvion käyttöä kapeissa tiloissa. Porrastamattomia suorita kuvioita voidaan käyttää huoneissa jotka ovat vähintään 1,8 m leveitä.



staggered pattern

stacked pattern

Lankkuja ei saa koskaan liimata alustaan, sillä tämä vaikuttaa uivan lattian laajenemiseen, myös silloin kun lattia asennetaan suuren ikkunan eteen.

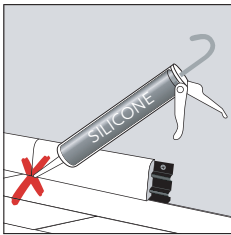


Uuden rivin lukitustapit on sijoitettava täsmälleen edellisen rivin kahden lukitustapin keskelle. Yhdistä toisesta rivistä alkaen aina ensin lyhyt sivu ja sitten pitkä sivu.

Asenna viimeinen rivi asettamalla irrallinen lankku täsmälleen viimeksi asennetun lankun päälle. Aseta toinen lankku ylösalaisin seinää kohti ja merkitse rivin leveys sen alla olevan lankun pintaan. Leikkaa merkitty lankku oikean kokoiseksi ja asenna se paikalleen. Tämä menetelmä toistetaan jokaisen lankun kohdalla, kunnes viimeinen rivi on valmis.

Mikäli ovikarmia on sahattava, aseta lankku kuviopuoli alaspäin ovenkarmin viereen sahalustaksi ja oikean korkeuden saamiseksi. Sahaa karmia ja liu'uta sen jälkeen lankku ovenkarmin alle. Varmista että ovikarmi ei lepää lattian päällä.

4. VIIMEISTELY



Käytä BerryAlloc-lisätarvikkeita täydellisen lopputuloksen saavuttamiseksi. Kelluvan lattian tarvittavan kutistumisen ja laajenemisen mahdollistamiseksi emme suosittele lisävarusteiden kiinnittämistä lattiaan. Älä koskaan kiinnitä jalkalistoja asennettuun lattiaan. Sauma-ainetta (silikonia) ei saa koskaan käyttää lattian ja jalkalistojen/profiilien välisen raon tiivistämiseen. Kiinteiden rakennusosien (ovenkarmit, lämmitysputket jne.) saumoja ei saa koskaan tiivistää elastisella sauma-aineella. Peitä liikuntasaumot päätyprofiileilla. Profiileja, ovenpidikkeitä ja muita vastaavia elementtejä ei saa ruuvata lattian läpi aluslattiaan.

5. HOITO JA HUOLTO

Vaurioituneet lankut on helppo vaihtaa. Harkitse muutaman lankun säästämistä mahdollisia tulevia korjauksia varten. Tutustu lankkujen vaihto-oppaaseen. Yksityiskohtaiset hoito-ohjeet löytyvät tämän asiakirjan liitteestä B.

6. TAKUUTIEDOT JA -EHDOT

Takuu on voimassa vain, jos asennusohjetta on noudatettu huolellisesti. Lisätietoja takuusta on tuotteiden "Takuuasiakirjassa" verkkosivulla (www.berryalloc.com).

7. OIKEUDELLISET TIEDOT

Tämän asiakirjan sisältämät yleiset asennusohjeet perustuvat uusimpiin saatavilla oleviin tietoihin. Noudata näitä ohjeita huolellisesti saavuttaaksesi parhaan lopputuloksen ja varmistaaksesi takuun voimassaolon. Tämä asiakirja korvaa kaikki sen aiemmat versiot, ja se on voimassa toistaiseksi. Nämä tiedot edustavat teknistä tietämystä tämän asiakirjan laatimis-/julkaisuhetkellä, ja tietoja voidaan muuttaa, täydentää tai vaihtaa milloin tahansa. Noudata asennushetkellä voimassa olevaa versiota. Tarkista asiakirjan päivitykset osoitteessa: www.berryalloc.com

LIITE A – LATTIALÄMMITYS JA -JÄÄHDYTYS

BerryAlloc LVT-lattia voidaan asentaa aluslattiaan, jossa on lattialämmitys ja/tai -jäähdytys.

Joitakin tärkeitä asioita on kuitenkin otettava huomioon vinyylilankkujen ja -laattojen suojaamiseksi ja lämmitysjärjestelmän parhaan mahdollisen toiminnan varmistamiseksi. Sekä vesikiertoisia että sähkökäyttöisiä järjestelmiä voidaan käyttää BerryAlloc LVT-lattian kanssa osana aluslattian rakennetta.

BerryAlloc LVT-lattian asentamiseen lattialämmityksellä varustetulle aluslattialle sovelletaan yleisiä asennusohjeita. Lattialämmityksen kanssa käytettäessä suosittelemme yleisten ohjeiden lisäksi seuraavia toimenpiteitä:

1. Valmistelu

1.1 Maks. teho

Sähkölämmitysjärjestelmän lämmityselementtien teho saa olla enintään 60 W/m². Kerro pinta-ala neliömetreinä luvulla 60, niin saat selville lämmityselementtien suurimman sallitun tehon. Esimerkiksi: 26 m² x 60 W/m² = 1560 W => Valitse lämmitysjärjestelmä, jonka maksimiteho on 1500 W.

1.2 Lattian lämpövastus

Suurin sallittu pintalämpötila BerryAlloc LVT-lattialle on 27 °C. Vesikiertoisten lämmitysjärjestelmien osalta tämä tarkoittaa, että lämmitysjärjestelmän toimittajan on laskettava tulevan ja lähtevän veden enimmäislämpötila, jotta pintalämpötila pysyisi alle 27 °C:ssa. Lisäksi suosittelemme infrapuna-anturin käyttöä pintalämpötilan jatkuvaan mittaamiseen. Huomaa että irtonaiset matot voivat toimia lämmönkerääjinä. Matalien huonekalujen ja lattian väliin tulisi mielellään jäädä vähintään 3 cm:n väli.

Jos vain osassa lattiaa on lattialämmitys, mutta lattia jatkuu alueilla joilla ei ole lattialämmitystä, tällaiset alueet on aina erotettava toisistaan liikuntasaumaprofiileilla. Lämmitetyt ja lämmittämättömät alueet laajenevat eri tavoilla pintojen lämpötilaerojen vuoksi.

1.3 Alusmateriaali ja kosteussulku

Kosteussulku (ikäntymisen kestävä polyeteenikalvo) on asennettava jotta vinyylilankuissa tai -laatoissa ei pääse syntymään kondenssia. Tämä kosteussulku voidaan integroida aluslattiaan tai se voidaan asentaa erikseen. Suosittelemme käyttämään alusmateriaalia, jonka eristysominaisuus on alhainen: BerryAlloc Dreamtec+-alusmateriaali on tehokkain lattialämmitykselle tarkoitettu alusmateriaalimme jossa on kosteussulku. Muita alusmateriaaleja voidaan käyttää, jos niiden paksuus on enintään 1,5 mm ja puristuslujuus yli 400 kPa. Älä käytä alusmateriaalia sellaisten tuotteiden alla, joissa on integroitu alusmateriaali. Näiden tuotteiden kanssa tulee käyttää erillistä kosteussulkua.

1.4 Vesikiertoinen lämmitys

Jotta lämpö jakautuisi tasaisesti koko lattia-alalle, lämmityselementtien välinen etäisyys ei saa olla yli 30 cm. Elementtien syvyyden määrittää lattialämmityksen asentaja (> 4 cm).

Käytettäessä uralevyjä on niiden päälle asennettava kantava kerros joka voi olla esim. 13 mm:n kipsilevy tai 10 mm:n kuitukipsilevy.

1.5 Lämpövastus

Lattialämmityksen kanssa käytettävän lattian lämpövastus ei saisi olla suurempi kuin 0,15 m² K/W. Muuten lämpö ei pääse siirtymään lattian pintaan.

1.6 Lattialämmityksen ja -jäähdytyksen yhdistelmä

Järjestelmät, joissa yhdistyvät sekä lattialämmitys että -jäähdytys, vaativat erityistä huomiota. Jos jäähdytysveden lämpötila laskee niin sanotun kastepisteen alapuolelle, tästä aiheutuu kondensaatiota, joka voi johtaa homeen muodostumiseen.

Suojaa BerryAlloc LVT-lattia ja varmista takuun voimassaolo varmistamalla että:

- Veden lämpötila ei koskaan laske alle 18 °C:n.
- Rajoitat lattian ja ympäristön välisen lämpötilaeron 5 °C:een.
- Jäähdytysjärjestelmäsi on varustettu automaattisella kondenssinestojärjestelmällä, joka säätelee tuloveden lämpötilaa.

Ennen lattian asennusta sinun tulee saada vahvistus lämmitys-/jäähdytysjärjestelmän toimittajalta, että järjestelmä on yhteensopiva LVT-lattioiden kanssa ja täyttää kaikki tarvittavat vaatimukset!

1.7 Aluslattian valmistelu

Aluslattian on oltava riittävän kuiva ennen kuin lattia asennetaan. Sementtiä sisältävissä lattioissa kosteuden tulisi olla enintään 1,8% kalsiumkarbidimenetelmän mukaan ja anhydridistä tasoitetta sisältävissä lattioissa enintään 0,3%. Vastalevitetyt tasoiheen kohdalla on noudatettava asentajan antamia ohjeita kuivumis- ja käyttöönottovaiheen osalta. Lämmitysprotokollan on oltava saatavilla, ja se on saatavilla pyynnöstä asentajalta. Tuuleta huone kunnolla, jotta kosteus saadaan poistettua. Varmista, että aluslattiasi on kuivunut, ennen kuin jatkat BerryAlloc LVT-lattian asentamista.

2. Asennuksen aikana

2.1 Lämpötilaolosuhteet

BerryAlloc-LVT-lattian asennuslämpötilan on oltava vähintään 18 °C ja enintään 25 °C. Jos huoneen lämpötila on alle 18 °C, lattialämmitys on kytkettävä päälle puoliteholla (50%), kunnes huoneen lämpötila saavuttaa 18 °C:n lämpötilan. Kun huoneen lämpötila on 18°C, voit kääntää lämmityksen pois päältä.

Vinyylilankkujen ja -laattojen lämpötilan on annettava tasaantua vähintään 48 tuntia ennen asennusta.

2.2 Asennus

Asenna kosteussulku edellä annettujen ohjeiden mukaisesti.

Asenna vinyylilankut ja -laatat (vapaasti kelluvana lattiana, jossa on liikuntasaumamat) pakkauksissa olevien asennusohjeiden mukaisesti. Uusin versio on aina saatavilla sivustolla www.berryalloc.com.

3. Asennuksen jälkeen

Kun asennus on valmis tai jos lämmitysjärjestelmä on ollut pois päältä pidemmän ajanjakson, ota huomioon seuraavat seikat:

- Ensimmäisellä viikolla lämmitysjärjestelmän lämpötilaksi tulee asettaa 18–22 °C.
- Seuraavalla viikolla lämpötilaa voidaan nostaa asteittain.

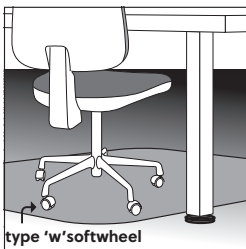
LIITE B – HOITO-OHJEET

1. SUOJAUS



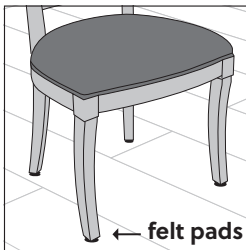
OVIMATOT

Jotta lattia pysyisi hyvässä kunnossa, on tärkeää että kaikkiin sisäänkäynteihin asetetaan kynnyksimatot, joissa ei ole kumipintaa. Näin voidaan minimoida lian tai hiekan pääsy lattialle. Tällaiset hankaavat hiukkaset voivat vahingoittaa lattiaa ja aiheuttaa naarmuja. Älä käytä kumipohjaisia mattoja, sillä jos lattia on pitkän aikaa kosketuksissa kumin kanssa, se voi värjäytyä pysyvästi. Älä koskaan aseta ovimattoja kostealle lattialle.



PEHMEÄT PYÖRÄT

Pyörillä varustetut konttorituolit ja muut kalusteet/ laitteet on varustettava pehmeillä kumittomilla pyörillä. Käytä sopivaa lattiasuojaa konttorintuolin alla.



HUOPATYYNYT

Käytä pehmeitä huopatyynyjä kalusteiden ja esineiden kanssa, jotta lattiaan ei tulisi pysyviä vaurioita, esim. tuolin- ja pöydänjalkojen sekä kuntoilulaitteiden yms. alla.

2. PUHDISTUS

ENSIMMÄINEN PUHDISTUS

Poista ensin kaikki lika ja pöly lattialta harjalla tai pölynimurilla. Puhdista sitten lattia vedellä ja pH-arvoltaan neutraalilla puhdistusaineella. Tee tämä vähintään kaksi kertaa, ja kunnes vesi ei ole puhdistuksen jälkeen likaista. Suosittelemme lämpimästi BerryAlloc Vinyl Planks Cleaner tuotetta. Muut puhdistusaineet voivat sisältää lattiapintoja vahingoittavia aineita. Lattian pintakerroksen pinnoitteen ansiosta lattia ei tarvitse erityiskäsittelyä asennuksen jälkeen.



OHJEET SÄÄNNÖLLISEEN PUHDISTUKSEEN

Imuroi tai käytä märkämoppia. Käytä tarvittaessa puhdasta vettä, johon on lisätty pH-arvoltaan neutraalia puhdistusainetta (BerryAlloc Vinyl Planks Cleaner). Käytä mopatessasi vain niukasti vettä, äläkä jätä lattialle vesilammikoita. Puhdista huolellisesti ja pyyhi pois vesijäämät.

NB: Jos vettä ei poisteta huolellisesti ja se pääsee imeytymään lattiaan jonkin aikaa, tummiin pintoihin saattaa tulla valkoisia läikkiä. Tällaiset läikät häviävät 24 tunnin kuluessa. Märkä lattia voi tuntua liukkaammalta.

Tahrat, jäljet ja roiskeet tulee pyyhkiä pois mahdollisimman pian. Älä koskaan käytä vahaa tai lakkaa. Älä koskaan käytä vahaa tai öljyä sisältäviä hoitotuotteita. Älä koskaan käytä höyrymoppia.

BERRYALLOC-HOITOTUOTTEET

Puhdistusaine

Aktiivinenenerikoispuhdistusainekäytettäväksi uusille lattiolle heti asennuksen jälkeen sekä polyuretaanipinnoitteisten lattioiden ja PU-Protectilla käsiteltyjen vinyylilattioiden säännölliseen puhdistukseen. Sitoo erinomaisesti epäpuhtauksia ja poistaa jopa rasvakertymiä. Ei vahingoita lattiapintaa tai aiheuta harmaan kalvon muodostumista, eikä jätä jäämiä lattiaan.

PU Protect

Matta suoja-aine on tarkoitettu juuri asennettujen, perusteellisesti puhdistettujen lattioiden alkusuojaukseen ja sitä seuraavaan rutiinipuhdistukseen. Kuivuttuaan se muodostaa liukastumista estävän mattapinnan. Ihanteellinen kotikäyttöön.

YLEISET HUOLTOTUOTTEET

- Tuotteiden on oltava pH-arvoltaan neutraaleja.
Jos aine on hapanta, se voi reagoida lattian kanssa ja aiheuttaa värimuutoksia tai hajuhaittoja.
Jos tuote on emäksinen, se voi aiheuttaa värimuutoksia.
- Älä käytä valkaisuaineita tai klooriyhdisteitä, sillä ne voivat aiheuttaa värimuutoksia.
- Älä käytä asetonia, sillä se voi vaikuttaa suojakerrokseen.
- Alkoholipohjaiset puhdistusaineita voidaan käyttää, jos ne ovat edellä annettujen ohjeiden mukaisia.

TAHRANPOISTO

1. Puhdista kostealla liinalla ja käytä vettä, johon on sekoitettu BerryAlloc-puhdistusainetta.
2. Älä jätä lattialle vesilammikoita (lattia tulee vain kostuttaa).
3. Anna tuotteen imeytyä lattiaan vähintään 10 minuutin ja enintään 15 minuutin ajan.
4. Puhdista harjalla harjaamalla kahteen eri suuntaan.
5. Puhdista lopuksi nihkeäksi väännetyllä liinalla niin monta kertaa, että vesi ei enää ole liikaista.

Vinkki: Graffitinpoistoliinat saattavat olla avuksi vaikeiden tahrojen kohdalla. Anna tahran ensin kuivua. Puhdista pinta sitten pyyhkeiden avulla. Kun tahra on poistettu, huuhtelee lattia vedellä, jotta pinnalle ei jää rasvajäämiä. Varo, ettei lattialle jää vesilammikoita.